

**大雨・洪水などの注意報や警報に注意**

梅雨の時期や台風が近づいている時などは、気象注意報・警報に注意しましょう。また、日頃から気象の変化に気を配り、気象情報などについて、近所の方々などとも連絡を取り合しましょう。



**避難場所・避難経路を**

**確認しておきましょう**

地域の避難場所や安全な避難経路、また家族が離れている時の集合場所や、安全の確認ができる方法も決めておきましょう。



**家の周りや地域の危険箇所を**

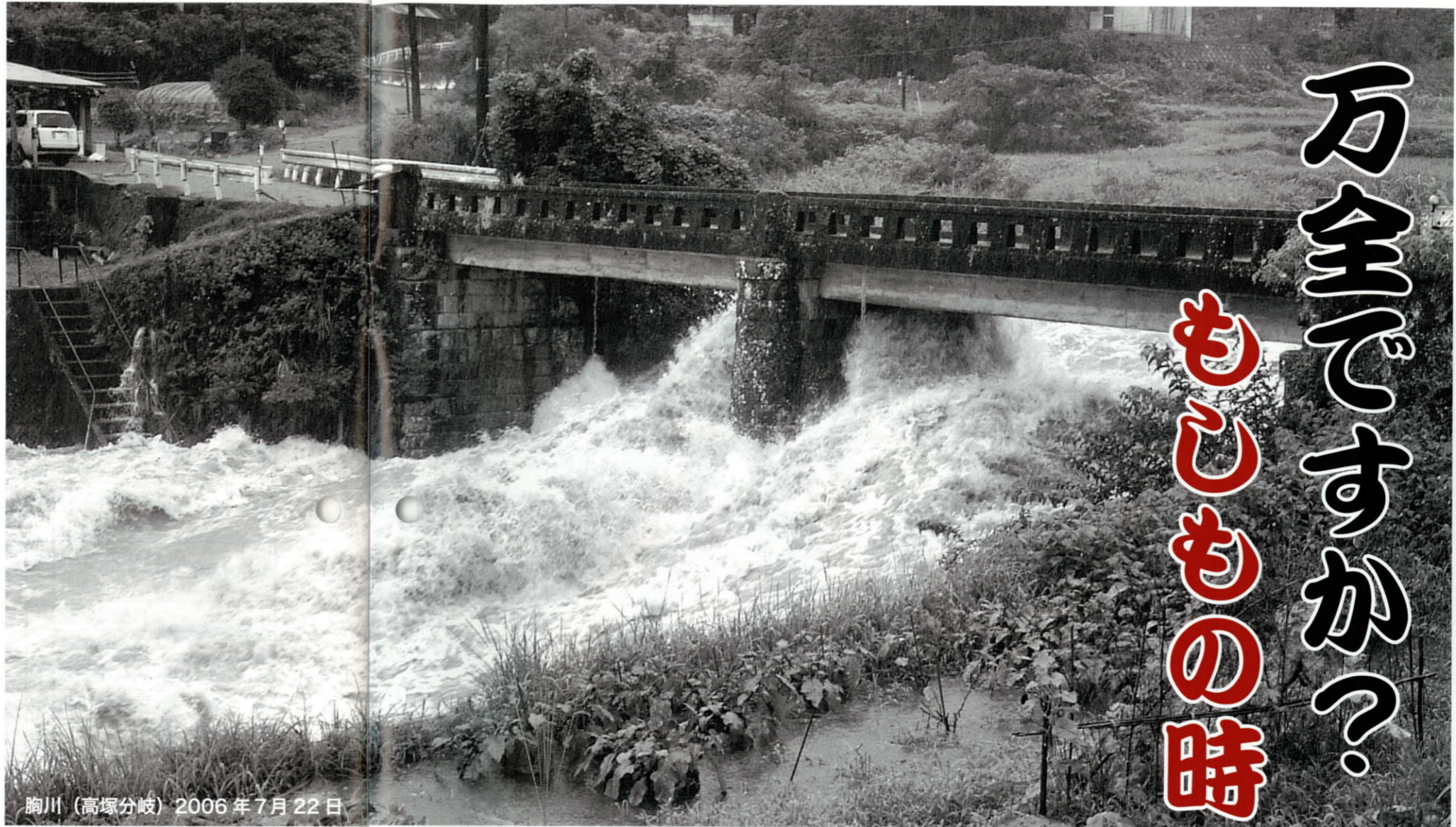
**調べておきましょう**

家の周りや近所を見回して、危険箇所などを把握しましょう。各地域の危険箇所図は県球磨地域振興局や市役所で閲覧できます。  
※災害避難地図にも記載しています。



**緊急時の必需品は日頃から用意を**

**【非常持ち出し袋】** 懐中電灯、ラジオ、非常食、現金、通帳、救急用品、水、衣類など。  
**【緊急連絡カード】** 名前、住所、生年月日、血液型、家族との緊急連絡先などを記入したカードを作っておきましょう。



胸川（高塚分岐）2006年7月22日

万全ですか？  
もしもの時の

**の災害対策**

平成18年6月、全世帯に災害避難地図付「わが家の防災手引書」を配布しました。これは、災害時の避難情報や避難場所、防災に対する日頃の備えや基本的な行動について示したものです。  
再度、ご家族で内容を確認し、家族みんながいつでも見ることが出来る場所に置いてください。  
「わが家の防災手引書」にもありますが、災害時には「自分の身は、自分で守る」が大原則です。自分自身はもちろん、ご家族・近所の方々と一緒に、もしもの時に備えましょう。

「わが家の防災手引書」をお持ちでない方、紛失された方などいらっしゃいましたら、市地域生活課で無料でお渡しします。



◎市災害対策本部＝市役所 (☎22-2111 ☎22-4478)

支部名	管轄町名	支部詰所	電話番号	消防分団
東	上・下新、北・南願成寺、北・南泉田、鶴田、鬼木、七日、五日、二日、九日、大工、紺屋、鍛冶屋	人吉商工会議所	22-3101	第1分団第2部・3部・4部、第2分団第1部
西	上・中・下青井、駒井田、瓦屋、城本、合ノ原、井ノ口	東西コミセン	28-3230	第2分団第2部・3部
川南	新、老神、土手、灰久保、南、寺、田、富ヶ尾、上原、麓、中城、原城	市役所本館	22-2111	第1分団第1部
間	西間上・下、東間上・下、養野、古仏頂、大塚、木地屋、田野、七地、浪床、蟹作、赤池原・水無・水無外園	市役所別館	22-2111	第5分団第1部・2部・3部、第6分団第1部・2部
大畑	東・上・下漆田、上・下田代、大畑、大畑麓、大野、矢岳	大畑コミセン	23-0830	第7分団第1部・2部・3部
林	上・中・下林、温泉	老人福祉センター	24-4967	第3分団第1部
薩摩瀬	上・下薩摩瀬、下城本、宝来、相良	人吉球磨能力開発センター	22-2475	第4分団第1部
戸越	矢黒、上・下永野、上・下戸越、鹿目、中神段山	西瀬コミセン	22-6934	第4分団第2部・3部
中原	原田地区、中神地区	中原コミセン	24-1764	第3分団第2部・3部

※今年度から中原支部詰所が「中原コミセン」に変更されましたので、ご注意ください。  
※九州電力人吉営業所の代表電話番号は「フリーダイヤル（無料）☎0120-986-608」です。

# ご確認ください！災害時、「もしも」の時の避難場所

## 【東校区】

対象町内	避難予定場所		
	第1	第2	第3
上新	観音寺	東西コミセン	東小 人高
下新	下新町会館		
南願成寺	南願成寺会館		
	観音寺		
北願成寺	北願成寺公民館		
	願成寺 中小企業大学校		
南泉田	大信寺		
北泉田	北泉田会館		
	大信寺		
鬼木	鬼木会館		
	中小企業大学校		
七日	七日町会館		
五日	若宮神社		
二日	二日町会館		
九日	元商工センター		
大工	大工町会館		
紺屋	紺屋町会館		
鍛冶屋	鍛冶屋会館		
新	老神神社	市役所本館	— 中 東間小 保健センター 総合福祉センター
	永国寺		
麓	林鹿寺		
南寺	南寺町会館		
	地域学習センター		
田	林鹿寺		

※新町には老神・土手・灰久保、麓町には富ヶ尾（1部）・中城・原城、田町には上原・富ヶ尾（1部）を含みます。

## 【中原校区】

対象町内	避難予定場所				
	第1	第2	第3		
上林1区	上林1区公民館	老人福祉センター	スポーツパレス 二 中		
上林2区	上林2区公民館				
中林	中林公民館				
下林前村	下林前村公民館				
下林仮屋	下林仮屋公民館				
下林2区	下林2区公民館				
	楽行寺				
温泉	泉				
中神城本	中神城本公民館			中原コミセン	中原小 二 中 西瀬小 中原小 二 中 鹿目分校 西瀬小
	中神大柿				
中神小柿	小柿公民館				
中神段	段地域学習センター				
	鹿目公民館				
中神段山	鹿目公民館				
中神馬場	中原小				
瓜生田	地域学習センター				
西門	地域学習センター				
堀	下原田公民館	中原コミセン	中原小 二 中		
	荒毛			中原コミセン	
荒毛(1・2班)	集落センター				
羽田	羽田公民館				
	嵯峨里			嵯峨里公民館	
上原田	活性化センター			上原会館 尾崎公民館 牛塚公民館	
	上原会館				
	尾崎公民館				
	牛塚公民館				

## 【西校区】

対象町内	避難予定場所		
	第1	第2	第3
鶴田	鶴田会館	商工会議所	東小・人高
井ノ口	井ノ口公民館	東西コミセン	東西コミセン 西小 二 中 球磨工業 スポーツパレス
合ノ原	合ノ原公民館		
瓦屋	修成館		
城本	修成館		
駒井田	駒井田会館		
上青井	青井神社		
	下青井会館		
下青井	青井幼稚園		

## 【西瀬校区】

対象町内	避難予定場所		
	第1	第2	第3
相良	相良公民館	人吉球磨能力開発センター	スポーツパレス 二 中 西瀬小 鹿目分校
宝来	宝来公民館		
上薩摩瀬	上薩摩瀬公民館		
下薩摩瀬	下薩摩瀬公民館		
下城本	下城本公民館		
矢黒	矢黒公民館		
永野	永野公民館		
上戸越	上戸越公民館		
下戸越	下戸越公民館		
鹿目	鹿目公民館		

## 【東間・大塚校区】

対象町内	避難予定場所		
	第1	第2	第3
西間上	西間上公民館	市役所別館	東間コミセン 東間小 — 中 総合福祉センター 保健センター 田野小 — 中
西間下	西間下公民館		
東間上	東間上公民館		
東間下	東間下公民館		
浪床	浪床公民館		
七地	七地公民館		
養野	養野公民館		
蟹作	蟹作公民館		
	うぐいす荘		
赤池原	赤池原公民館		
	うぐいす荘		
赤池水無	赤池水無公民館		
	うぐいす荘		
赤池水無外園	外園公民館		
	うぐいす荘		
古仏頂	古仏頂公民館		
木地屋	木地屋公民館		
桑木津留			
東大塚	大塚公民館		
西大塚			
高仁田	高仁田公民館		
田野	田野活性化センター		

## 【大畑・矢岳校区】

対象町内	避難予定場所		
	第1	第2	第3
上漆田	上漆田公民館	大畑コミセン	大畑コミセン 大畑小 三 中 矢岳小 大畑小
下漆田	下漆田公民館		
東漆田	東漆田公民館		
上田代	上田代公民館		
下田代	下田代公民館		
大畑	大畑公民館		
大畑麓	大畑麓公民館		
大野	大野公民館		
小川内	小川内公民館		
大畑柴笠	大畑コミセン		
矢岳	岳寿館		

※状況に応じて臨時的に避難場所を設けたり、変更することがあります。

【問合せ】市地域生活課防災安全係（☎22-2111内線2111、2112）

## 避難情報が発令されたら

### ＝ 避難準備情報 ＝

- ①避難の準備を始める
- ②避難に時間がかかる方（災害時要援護者）は指定された避難所へ避難する
- ③支援者は②の避難を支援する



### ＝ 避難勧告 ＝

- ①勧告で指定された避難所へ避難する



### ＝ 避難指示 ＝

- ①まだ避難していない時は直ちに避難する
- ②避難する余裕がない場合は、安全な建物の2階に避難するなどの生命を守る最低限の行動をとる

次の第1～3の状況に沿った避難予定場所を、左の校區別表でご確認ください。

**第1避難所**＝軽微な災害・火災の際に一時的に避難する避難所

**第2避難所**＝災害対策支部の設置と同時に開設し、主に自主避難を対象とした避難所

**第3避難所**＝避難勧告・避難指示発令に基づき、開設する大規模避難所

いい明日は  
仕事と暮らしの  
ハーモニー



平成19年度 6月23日(土)~29日(金)  
**男女共同参画週間**  
男女共同参画推進本部

**【平成18年度標語】**

「男女の共同参画、いつまでも  
生かすこの町、この地域」  
あたま 安宅 省吾さん (中神町)

毎年、6月23日~29日の1週間は「男女共同参画週間」です。  
この週間は、男女が互いに人権を尊重しながら、喜びも責任も分かち合い、性別に関わりなく、その個性と能力を十分に発揮することができると男女共同参画社会の形成に向けて、国民の皆さんの理解を深めるために設けられました。

この機会に、男女共同参画社会の実現に向けて、日頃の生活を見つめなおしましょう。また、本市では、男女共同参画週間以外でも次のような取り組みを行っています。

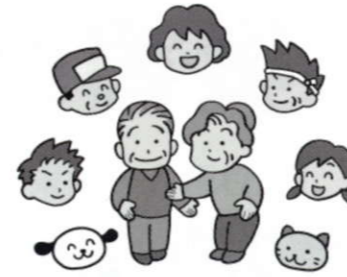
- ♥男女共同参画セミナー……8月予定。
  - ♥男女共同参画講演会……10月予定。
- いずれも、男女共同参画に関する講演会を実施します。

**【本市の取り組み】**

♥あなたの思い描く「男女共同参画」作品募集……6月25日。標語、作文、写真などで、男女共同参画について日常の生活で感じることを、望むことを表現してください。詳しくは、広報ひとよし7月15日号でお知らせします。

シリーズ  
**男女共同参画**  
NO.62

地域生活課  
市民相談係  
(内線2115)



**町内嘱託員さん**  
1年間お世話になります!

**= 平成19年度 町内嘱託員一覧 =**

町内会名	氏名	町内会名	氏名	町内会名	氏名
上新町	歌丸良成	浪床町	犬童征士	永野町	永田進
下新町	松村三喜	七地町	西武喜	上戸越町	伊津野保典
南願成寺町	霧山満	蓑野町	那須春巳	下戸越町	平田尚基
北願成寺町	井上亮二	蟹作町	右田忠幸	鹿目町	山本安幸
南泉田町	外越邦男	赤池原町	赤池博喜	上林町一区	福川惟文
北泉田町	重松隆敏	赤池水無町	池下篤	上林町二区	大坪次則
鬼木町	和田成生	赤池水無町外園	赤池政憲	中林町	前川護
七日町	中村五十治	古仏頂町	尾方海陸	下林町前村	前村敏夫
五日町	市花真澄	木地屋町	濱田義敏	下林町仮屋	西隆男
二日町	田部定志	東大塚町桑木津留	福本義人	下林町二区	園田時彦
九日町	宮山惇	東大塚町	鹿末武美	温泉町	橋本茂
大工町	宮本重喜	西大塚町	元田義弘	中神町城本	坂口和男
紺屋町	淵木精二	西大塚町高仁田	村上毅	中神町大柿	才尾弘太郎
鍛冶屋町	吉田力	田野町	元田隆雄	中神町小柿	永田一雄
新町	永井陸雄	上漆田町	東喜吉	中神町段	大柿友一
麓町	内田耕平	下漆田町	東一善	中神町段山	松江勝人
南寺町	赤坂忠勇	東漆田町	尾方二十児	中神町馬場	三木茂
田町	原口英一	上田代町	下保	下原町瓜生田	柳瀬龍義
井ノ口町	竹下勝	下田代町	坂本重喜	下原町西門	田中太一
合ノ原町	岡本芳一	大畑町	木野博行	下原町堀	西正治
瓦屋町	岡本芳春	大畑町柴笠	磯崎静雄	下原町荒毛	橋本秀人
鶴田町	川野秀信	大畑町麓	尾方治則	下原町羽田	柳瀬昌弘
城本町	豊田己百之	大畑町小川内	橋口利文	下原町上野	井福武敏
駒井田町	田中三良	大野町	下原國義	下原町嵯峨里	深水廣孝
上青井町	宮川康幸	矢岳町	大杉寅喜	上原町上原	井福敬助
中青井町	中村良郎	宝来町	立石益夫	上原町牛塚	牛塚吉輝
下青井町	小澤強	矢黒町	桑原勝夫	上原町尾崎	羽田誓
西間上町	馬場嘉澄	相良町	東健一	上原町葛蒲	葛蒲龍郎
西間下町	豊永國良	上薩摩瀬町	園田昭祐	上原町馬草野	馬水紀一郎
東間上町	佐無田護	下薩摩瀬町	萩原哲治	上原町尾曲	尾曲日出生
東間下町	那須明	下城本町	小谷城喜		

※あずき色の氏名の方は、本年度から町内嘱託員になられた方です。

平成19年度町内嘱託員と役員の方をご紹介します。(敬称略)  
**【連合会会長】**西武喜(七地)  
**【副会長】**霧山満(南願成寺)、豊田己百之(城本)、木野博行(大畑)、桑原勝夫(矢黒)、大柿友一(中神町段)  
**【書記】**鹿末武美(東大塚)  
**【会計】**犬童征士(浪床)  
**【監査】**平田尚基(下戸越)、馬水紀一郎(上原町馬草野)



たけし 西武喜さん  
町内会長嘱託員連合会会長

**町内嘱託員とは?**

皆さんの町の町内会長に、市の事務の一部を委嘱して、広報ひとよしの配布や非常事態が発生した時の報告などを行っています。



厚生労働省 年金問題 お問い合わせください!

現在、年金記録と基礎年金番号が統合されていない件数は、約5,000万件。これら未統合の年金記録は保管されていますが、このままでは年金が支給されません。対応策として、次により年金記録を確認します。

- ★被保険者・年金受給者に基礎年金番号に統合されている**加入履歴を順次送付**します
- ★未統合の記録を被保険者・年金受給者の記録と突き合わせ、**未統合記録の可能性のある方には、お知らせ**します
- ★社会保険庁や市町村に**記録がない場合は**、領収書などの証拠がなくとも、銀行通帳の出金記録や元雇用主の証言などを根拠として、**第三者委員会で判断する仕組み**を作ります
- ★**5年の時効を超えた場合でも、全額お支払い**できるようにする特別立法が国会に提出されています

【問合せ】八代社会保険事務所 (八代市萩原町2-11-41 ☎0965-35-6115)  
 ・ねんきんダイヤル：☎0570-05-1165  
 ・フリーダイヤル：☎0120-657-830  
 ・ホームページ：http://www.sia.go.jp ※年金加入履歴が取得可 (ID・パスワード方式)

◆ 募 集

合気道・ヨガ講座開講!

勤労青少年ホームでは、受講生を募集しています。

【合気道】

日 程 毎週月曜日  
時 間 午後7時30分～9時  
募集人員 20人

講 師 有馬 富美江さん

※申込時に稽古着(税込5,500円)の注文を受け付けます。ただし、柔道着や空手着をお持ちの方はそれを使用されて構いません。(白帯着用)

【バランス・ヨガ】

日 程 毎週火曜日  
時 間 午後7時～8時30分  
募集人員 15人

講 師 照井 志乃代さん

※持病などをお持ちの方は、医師の許可を取ってください。また、空腹時に行います。

= 共通項目 =

受講料 無 料  
(教材費月1,000円は実費負担)  
募集締切 7月2日(月)

※申込多数の場合は抽選  
受付時間 午後1時～9時  
(土日・祝日を除く)

申込方法 ホームへ直接、または電話で申し込んでください。なお、曜日が違えば2講座以上の受講も可能です。

問合せ 勤労青少年ホーム  
(〒868-0072 人吉市西間下町7-1 ☎24-3871)

「くまもと食育イメージキャラクター」募集

「食」の大切さを実感し、地域の食文化を継承していくうえで、誰にでも親しみやすいイメージキャラクターを募集します。

応募資格 どなたでも応募できます(未発表の作品)

応募方法 ①白色用紙に、縦15cm×横15cmの枠を描き、その中にデザインを書いてください

②作品の余白に、作品の説明、郵便番号、住所、氏名(ふりがな)、年齢、性別、電話番号、保護者の氏名、やってみたいことなどを明記のうえ郵送または電子メールで応募してください

③応募点数に制限はありませんが、応募1枚につき1作品とします

賞 品

最優秀賞=30,000円相当の記念品  
優 秀 賞=10,000円相当の記念品  
応募締切 7月20日(金)

※当日消印有効

応募先 熊本県環境生活部食の安全・消費生活課内「くまもと食育イメージキャラクター募集」事務局(〒862-8570 熊本市水前寺6丁目18-1)

Eメール

syoku-19@pref.kumamoto.lg.jp  
※有効期限 7月20日(金)

問合せ 熊本県環境生活部食の安全・消費生活課(☎096-333-2289)

◆ 健 康

腸管出血性大腸菌による食中毒に注意しましょう!

腸管出血性大腸菌による食中毒は、初夏から晩秋にかけて多く発生します。抵抗力が弱い乳幼児や高齢者は尿毒症や脳症など重症になることがあり特に注意が必要です。腸管出血性大腸菌による食中毒を予防するため、次のことに注意しましょう。

○生野菜などはよく洗い、食肉は中心部まで十分加熱する(中心温度が75度、1分以上加熱)

○冷蔵庫内の食品はよく点検し、早めに食べる

○調理や食事の前、肉や魚を触った後には、しっかりと手を洗う

○まな板、包丁などの調理器具はよく洗い、熱湯などで消毒する

○腹痛で、下痢が続いたら、すぐにかかりつけの医師の診察を受ける

問合せ 県人吉保健所  
(☎22-3107)

7月の乳幼児健診日程(場所/保健センター)

健診	対 象 者	日 程
3 歳	平成16年4月生	3日(火)
3か月	平成19年3月生	10日(火)
6か月	平成18年12月生	19日(木)
1歳6か月	平成17年12月生	24日(火)

受付時間 3歳児健診のみ午後12時45分～1時20分、ほかは午後1時～1時30分※母子健康手帳、バスタオル、3歳児は尿もお持ちください。

問合せ 市保健センターすこやか子育て係(☎22-2111内線6231)

献血にご協力ください!

◆7月10日(火)

【コロッケクラブ】

・午前10時～正午

【ニコニコドー人吉店】

・午後1時30分～4時

◆7月27日(金)

【人吉建設会館】

・午前10時～午後4時

◆7月31日(火)

【球磨地域振興局】

・午前10時～正午

・午後1時～4時

※需要の多い400ml

献血にご協力ください。



◆ 試 験

国家公務員採用Ⅲ種(税務)受験者募集

高等学校卒業程度の試験です  
受験資格 昭和61年4月2日～平成2年4月1日生まれの方

受付期間 6月26日(火)～7月3日(火)※通信日付印有効

試験日 9月9日(日)

申込書 人事院九州事務局、熊本国税局または人吉税務署に備え付けています。

※申し込み方法など、詳しくは下記へおたずねください。

問合せ 人吉税務署(☎23-2311)

ブラックイルミネーション2007 ～切りを消したらきれいな夜空～

二酸化炭素などによる地球温暖化を防ぐために、環境省の呼びかけで6月22日(金)～24日(日)に全国各地のライトアップ施設のライトダウン(消灯)が実施されることになりました。

特に、6月24日(日)午後8時～10時は『ブラックイルミネーション2007』と題し、全国のライトアップ施設や各家庭の一斉消灯を呼びかけています。本市でも、人吉城跡のライトダウンを行います。

皆さんの会社やご家庭でも電気を消して、キャンドルの灯りなどで静かな夜を過ごしてみませんか?

詳しくは下記ホームページをご覧ください。

CO2削減/ライトダウンキャンペーン

http://www.wanokurashi.ne.jp/act/campaign/index.html

麻しん・風しん混合予防接種を受けましょう

現在、関東地区を中心に麻しん(はしか)が流行しています。県内でも、6月5日までに10件報告がなっていますので、今後の発生状況に注意が必要です。

感染予防には、予防接種が重要です。乳幼児にとって麻しんは重大な感染症です。定期予防接種の対象者は下記のとおりとなっていますので、早めに予防接種を受けましょう。

	対 象 者
第1期	1歳以上2歳未満
第2期	5歳以上7歳未満で小学校に入学する前年度の1年間(年長児)

問合せ 市保健センターすこやか子育て係(☎22-2111内線6232)



乳がん・子宮がん(医療機関)検診

対象者 乳がん検診=30歳以上の女性、子宮がん検診=20歳以上の偶数年齢女性

※乳がん検診について今年新たにマンモグラフィ検診を追加しました。(40～68歳の偶数年齢で、希望者)今年度マンモグラフィ検診・子宮がん検診の対象になる方は来年度は対象外になりますので今年度受診することをお勧めします。また、マンモグラフィ検診のみの受診はできません。マンモグラフィ検診を受診する方は乳がん検診と同じ医療機関で受診してください。

検診期間 7月1日(日)～8月31日(金)

検 診 料 乳がん検診=1,300円  
乳がん+マンモグラフィ検診=2,400円  
子宮がん検診=2,200円

ただし、次の方は検診料は無料です。当日受付に申し出てください。

○老人医療受給者証または高齢受給者証をお持ちの方

○平成19年度市民税が非課税世帯の方

○生活保護世帯の方

4月に送付した「各種検診申込書」で申し込んだ方には事前に問診票が送付されます。受診の前に必ず希望される医療機関に予約をしてください。

問合せ 市保健センターはつらつ成人係(☎24-8010)

乳がん・子宮がん検診(医療機関)

医 療 機 関 名	電 話 番 号
愛甲産婦人科ひふ科医院	22-4020
球磨病院	22-3121
河野産婦人科医院	24-3838
瀬戸産婦人科医院	23-2137
田中クリニック	22-7222
辻胃腸科心療内科	24-2777
手塚病院	22-5271
とやまクリニック胃腸科肛門科	28-3375
外山胃腸病院	22-3221
やまぐちマタニティ	24-2738
人吉総合病院健康管理センター	22-7070

☐ = 乳がん・子宮がんともに検診が可能な医療機関

☐ = 乳がん検診のみの医療機関

※マンモグラフィ検診が可能な医療機関はやまぐちマタニティと人吉総合病院健康管理センターです。

LIFE INFORMATION

# くらしの情報

## 広報とよみ

(6月)

22日(金) 6月定例市議会採決・閉会

24日(日) 市中央公民館教養講演会  
「がばいばあちゃんの笑顔で生きんしゃい！」(カルチャーパレス)、町内対抗ボウリング大会(スターレーン)、ブラックイルミネーション2007

(7月)

1日(日) 市民プールオープン、七夕お楽しみ会(カルチャーパレス)

2日(月) 広報配布日

### 本人確認のため身分証明書を お持ちください

市民環境課・税務課・納税課の窓口で、証明書などを交付請求される際は『本人確認』を行っておりますので、運転免許証などの身分証明書をお持ちください。

問合せ 市民環境課(内線1212)  
税務課(内線1175)  
納税課(内線1162)

## 6月の納税

市・県民税(第1期)

【納期限】7月2日(月)

納め忘れがないよう、お早め、最寄りの金融機関などで納めてください。

納税には便利で確実な口座振替をご利用ください。手続きは金融機関、郵便局の窓口でどうぞ。

問合せ 納税課(☎22-2111内線1162・1163)

## ◆お知らせ

### 7月1日午後1時から 市民ふれあいまつり!

日時  
●昼間=7月1日(日)午後  
～8月31日(金)

午前9時30分～11時45分  
午後1時～4時30分

★夜間=7月10日(火)～8月14日(火)  
午後7時～9時

※7月1日、8月12(午前中)と  
7月4日、8月24日・25日(1日中)  
は使用できません。

対象	昼間	夜間
幼児・小学生	80円	100円
中学生	110円	150円
高校生以上	150円	210円

問合せ 市スポーツ振興課スポーツ施設係(スポーツパレス内☎22-1688)

- 電話番号
- 市役所(代表) 22-2111
- カルチャーパレス 24-3310
- スポーツパレス 22-1688
- 水道局 22-5497
- 保健センター 24-8420
- 石野公園 22-6700

### プラネタリウム夏の番組 「伝令の神ヘルメス」

伝令の神ヘルメス君は、オリンポス山の神々からの命令を伝えたり、お父さんの大神ゼウスやお母さんの女神ヘラに無理難題を押し付けられたりと、空飛ぶ靴で走り回っていつも大忙し。知恵の女神・妹アテーネや軍神の兄アレスとともに、怪物メデューサ退治に挑むことに…!

投影開始 6月23日(土)

投影時間 ★火・木・土曜日=午後2時～、日曜日・祝日=午前11時～、午後2時～

※団体・学習投影は、内容などを含め詳しくはご相談ください。予約が必要です。

観覧料 大人=210円、小・中学生=100円、未就学児=無料

問合せ カルチャーパレス(☎24-3311)

## 中山間地域等直接支払制度の実績

本市における平成18年度の中山間地域等直接支払交付金の実績は、4集落(10割単価2集落・8割単価2集落)で集落協定が締結され、下表のとおり交付対象面積58万2千145㎡で、交付総額718万788円となっています。

また、農用地の維持・管理の実施状況については、米(生産調整達成)・麦・飼料作物・野菜などが作付けされ、本市が現地確認を行ったところ適切に管理されていました。

問合せ 市農業振興課農業経営係(☎22-2111内線5116)

平成18年度 中山間地域等直接支払交付金の実績

協定集落名	急・緩	参加戸数	面積(㎡)	交付額(円)
上戸越開墾	急・緩	14	132,269	2,103,351
上永野	緩	22	90,258	577,651
大畑麓	急・緩	35	201,133	3,003,626
下田代	急・緩	40	158,485	1,496,160
合計		111	582,145	7,180,788

## ★七夕お楽しみ会★

期日 7月1日(日)

時間

開場=午後1時

開演=午後1時30分

場所 カルチャーパレス3階  
プラネタリウム室

入場料 無料(先着順につき、満席になり次第締め切ります)

内容 七夕飾り付け、おはなし会、プラネタリウム投影

問合せ 市図書館(☎24-3518)



### 地域密着型サービス 事業予定者への説明会開催

市介護障害課では、「地域密着型サービス」に係る小規模多機能型居宅介護、認知症対応型通所介護の事業予定者に対して、事業説明会を下記のとおり開催します。

期日 6月28日(木)

時間 午後1時30分から

場所 市役所3階第1会議室

問合せ 市介護障害課高齢者介護係(☎22-2111内線1231)

### 恩給欠格者・戦後強制抑留者・ 引揚者のみなさまへ

旧軍人などで恩給などを受けていない恩給欠格者、ソ連やモンゴルに強制抑留された方、終戦にともない本邦以外の地域から引き上げてこられた方など、いずれも「ご本人」に、改めて慰藉の念を表すため、特別慰労品を贈呈します。過去に書状などの請求をされていない方も対象となります。慰労品はカタログの中からお選びいただけます。

請求書類や慰労品カタログは市福祉課窓口にあります。

請求締切 平成21年3月31日

問合せ 平和祈念事業特別基金(☎0210-234-933)

市福祉課(☎22-2111内線1144)

### 市子育て支援センター 「うお〜む・はあと」7月のご案内

時間はいずれも午前10時～11時30分です。

【園開放】(場所:うお〜む・はあと)  
10日(火) 2歳児以上

(ふれあい遊び・プール遊び)

11日(水) 1歳児(〃)

13日(金) 0歳児(ふれあい遊び)

17日(火) 親子エアロビ

【特別行事・出前保育など】  
24日(火) 異年齢園開放 小麦粉粘土遊びほか(場所:西瀬コミセン)

26日(木) 特別活動 バレエ体験(場所:西瀬コミセン)

27日(金) 出前保育(場所:人吉城跡公園)

申込・問合せ 市子育て支援センター「うお〜む・はあと」(さぎなみ保育園内・西瀬小南側)(☎22-7177)



## ◆相談

### 心配事相談所

市社会福祉協議会では、生活上の法律に関する相談に応じられるよう、司法書士会のご協力をいただいて相談所を開設しています。秘密は厳守されますので、お気軽にご相談ください。

期日 7月5日(木) ※要予約

時間 午後1時30分～4時

場所 市総合福祉センター

問合せ 市社会福祉協議会(☎24-9192)



### 25時間クレジット・サラ金等 多重債務相談会開催

長年社会問題となっている多重債務に関して、25時間体制でクレジット・サラ金に関する相談会を開催します。

日程 6月29日(金) 午後3時～30日(土) 午後4時

※面談・電話で相談に応じます。(無料)

場所 熊本県司法書士会館(熊本市大江4丁目4-34)

電話番号(☎096-364-0800)



### 【お詫びと訂正】

広報ひとよし6月1日号3ページの話をおいて「人吉市がIT人材育成特区に認定」の中で誤りがありました。

正しくは、「安倍内閣総理大臣」「九州技術教育専門学校」「初級システムアドミニストラータ試験」です。訂正し、お詫び申し上げます。

## 市役所開庁延長日

毎週月曜日と木曜日  
(休日の場合は実施しません)

■開庁時間 午後7時まで  
■対象窓口 庁舎1階下記の課

- ◆市民環境課 ◆福祉課
- ◆介護障害課 ◆税務課
- ◆保険年金課 ◆納税課

※一部取り扱えない業務があります。不明な点は事前に担当課までお問い合わせください。

# 九州相良川水まがかり

## || 其の六十三 ||

### 87<sup>まぼろし</sup>の水はね

天然の河川を、外堀の代わりにしたお城を持つ、相良藩の治水土木は、非常に進んでいました。そのうちの一つに、「水はね」というものが、九日町筋から胸川筋に沢山つくられていたそうです。

その目的は、洪水の時に激しい水の流れから川岸を守るためと、昔は交通に舟を使い、人や荷物を運ぶための船着き場にもなっていました。このような「水はね」は、上流の七地地区にも幾つか作られ、そのうちの二カ所はつい最近まで残っていました。

その中で、特別の目的で江戸時代に、球磨川の流れを、現在の曙橋上流にある「女郎ヶ鼻」に当て、木山の淵に向かわせました。ここで、また跳ね返って、人吉城の石垣に当たらないようにしてありました。これは七地地区住民の苦役によって、「ごあん溝」（用水路）の「うちだし」付近に作られた「水はね」があったと言えが、それがどんなものだったか知る人はいません。またそれらしいものは、現在では

見当りません。

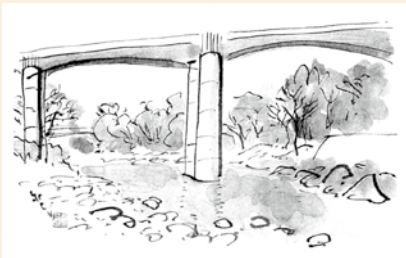
ところが、昭和六十三年から始められた七地地区土地改良総合整備工事の砂礫採集中に、或る特定のところで地下約二メートルのところ、大きいものは約二トン近くもある岩石が沢山出てきたのです。これこそ言い伝えの「水はね」がここにあったに違いないと思われま。

この地帯は、砂礫の層で、洪水のたびに地下に崩れていったものと考えられます。この「水はね」の御利益は、人吉城の石垣を守る重要な役目を果たしたことは勿論です。また南願成寺と七地を結ぶただ一つの渡し場が、今のJR鉄橋の上流にありました。これはこの地区の重要な交通機関で、球磨川が増水しても、その役割を果たしました。この増水時に、舟は南願成寺側から渡る場合、一度右岸の川岸に沿って女郎ヶ鼻まで舟竿で漕ぎあげます。七地側から渡るときは、この「水はね」まで同じように左岸を漕ぎ上げます。そしてここから一気に「水はね」と女郎ヶ鼻によって、木山の淵めがけて流れている激流に向かいます。そして今度は櫓を操り、乗り切って行くという

本当に命がけの仕事でしたが、一度も事故があったという話は、聞いたことがありませんでした。

このように、渡し舟の船頭さんは、うまくこの「水はね」による流れと淀みを利用していたのです。

現在は、この付近は高速第三架橋、曙橋、JR鉄橋のピア等の影響で、全く流れの様相は変わってしまいました。



挿絵 坂本福治

土屋正

※本連載は、人吉球磨の民話・伝承話集第二巻「九州相良川水まがかり」の中から、原文のとおり掲載しています。

なお、この冊子は市図書館（☎二四一三五八）、市企画課（☎二二二二二一）内線二三二二で一冊一、二〇〇円で販売しています。

## 編集後記

この号が発行される頃には、梅雨入りが発表されているかもしれませんが、これから雨と台風に注意が必要になります。特集記事でも取り上げていますが、防災への十分な備えをしておきたいものです。

さて、今回の表紙は、さる5月27に行われた人吉梅園の梅狩り風景です。人吉梅園は、40年以上の歴史があり約4,600本の梅が植樹されています。これからも、きれいな花と立派な実をつけて、私たちを楽しませてほしいと願っています。



第845号 (平成19年6月15日)

編集・発行

〒868-8601 熊本県人吉市麓町16番地

人吉市役所企画部情報課

☎ (0966) 22-2111

FAX (0966) 24-7869

【ホームページアドレス】

http://www.city.hitoyoshi.kumamoto.jp

【E-メールアドレス】

info@city.hitoyoshi.lg.jp

### 人吉市の人口と世帯数

平成19年5月末日現在 (住民基本台帳から)

人口	36,949人(- 22人)
男	17,064人(- 28人)
女	19,885人(+ 6人)
世帯数	15,609世帯 (+ 17世帯)
	※ ( ) は前月比