



## 特集

昨年度、人吉市に入ったお金、  
使ったお金を説明します。  
**平成22年度決算報告**

## 特集

ねんりんピック2011熊本 直前特集

# 高齢者の祭典 熊本に初上陸!







**すみおか るい子**

昭和17年8月13日生まれ。A型。きじ馬や花手箱などの民芸品を製作する「住岡きじ馬製作所」を家族で営む。「一つのこととことんやるタイプ」と、趣味の民謡は歌い続けて約30年。仕事でも趣味でも、地元の文化の伝承を担う。

かつて物資運輸の大動脈として、重要な役割を担ってきた球磨川。そこで舟運に従事した船頭たちによって歌い継がれてきたのが球磨川舟唄だ。民謡として全国の愛好者から親しまれているこの唄の、日本一の歌い手を決めるのが「球磨川舟唄全国大会」。9月3日から4日にかけて行われた第15回大会で、住岡さんは郡市勢で初の総合優勝に輝いた。

住岡さんが民謡を始めたのは30年ほど前。友人から民謡教室に誘われ何気なく始めてみたが、歌っていくうち、歌詞の奥深さなど生活に密着して生まれた民謡の魅力のとりこになった。

同大会は、第1回から全て出場。これまで部門優勝は3回、前回大会は総合優勝だった。今大会には、年齢別の6部門に、九州を中心に266人がエントリー。総合優勝決定戦には少年・少女の部を除く各部門の優勝者が登場するが、「他県で素晴らしい賞を取っている実力者ぞろい。技術ではとてまかなわないから、地元の強みを生かして歌おう」と臨んだ。生まれ育ったこの地を流れる球磨川の姿は頭に焼き付いている。決定戦では、情景を思い浮かべながら、歌詞に気持ちを込めた。これまでも、民謡教室で講師を務めるなど、球磨川舟唄の普及と伝承に力を注いできた住岡さん。「これから、地元の子どもたちにこの唄を伝えていきたい。それが使命だと思うので」。球磨川舟唄発祥の地の第一人者として、その力を込めた。

## 今月のPICK UP !



## ウォーキングでふるさと再発見

彼岸の中日の9月23日、ふるさと歴史の広場をメイン会場に「相良三十三観音ウォーキング大会」が開催されました。大会は3キロ、5キロ、10キロの3部門に分かれてあり、コースごとに、瀬原観音や湯本観音など、1〜3か所の札所を巡りました。この日は雲一つない快晴。参加者は観音様にお参りをしたり、お接待のお茶でのどを潤したりしながら思い思いのペースで秋の相良路を楽しんでいました。

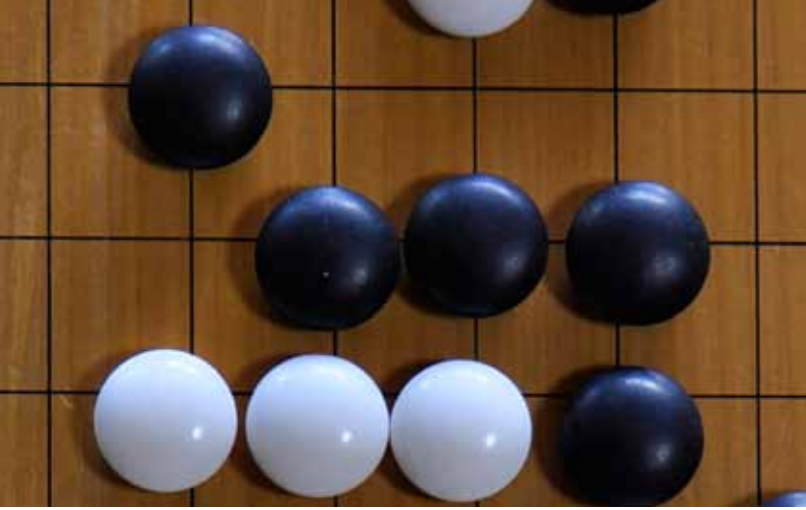
家族4人で10キロの部に参加した吉田英明さんは「地元を歩いて回ることにはなかなか無い。身近なところにこんないいものがあるのかと再発見できた。足がパンパンになったけど家族4人で楽しかった」と満足そうでした。



秋晴れの下、笑顔でスタート!(上) /お接待を受け、ちょっと一息(中左) /ゴールして完歩証を手にニコリする吉田さん家族(中右) /自然の中を歩くのは気持ちいいね(下左) /コース途中の観音様に手を合わせる(下右)

- 03 FACE  
第15回球磨川舟唄全国大会で総合優勝  
住岡 るい子さん
- 04 ねんりんピック2011熊本直前特集  
**高齢者の祭典  
熊本に初上陸!**
- 09 元気百歳!
- 10 話題をおって  
肥薩線を未来へつなぐ協議会設立総会 / 人吉市機能別消防団辞令交付 / 第57回人吉花火大会 / 第2回相良藩寺子屋教室 / 救急フェア2011 / ファドのタペイン人吉 / 新町町内敬老会 / 動物フェスタ'11 / 第51回下水道の日 / ホスピタリティーインターンシップ事業 / 大畑町公民館落成式 / キッズバスなかなよしキャラバン
- 13 ごはんの時間 / 秋野菜のカラフルマリネ  
10月の行事カレンダー
- 14 情報ひろば
- 17 子ども手当の制度が変わります
- 18 市制施行70周年記念シンボルマーク決定  
第6回幸福追求人間学講座
- 19 「1枚のはがき」からの男女共同参画作品  
入賞作品発表
- 20 昨年度、人吉市に入ったお金、  
使ったお金を説明します。  
**平成22年度  
決算報告**
- 24 はい、こちら消費生活センターです  
ぼくらのまちのHERO消防団
- 25 ラッソ通信  
ようこそとしよかんへ!
- 26 医療のお話し / 外山 裕二先生  
わが家の愛ドル
- 27 市長の部屋 ひと好し ちょっといい話  
みなさんからのおたより  
編集後記
- 28 Hitoyoshi information / スマイルフェスタ開催





吉市では、囲碁交流大会が開催され、全国から64チーム184人が囲碁の腕を競いながら交流を深めます。大会にはプロ棋士4人もゲスト参加。プロ棋士による指導対局や、囲碁の入門・初級講座、囲碁クイズなど囲碁の上級者から素人まで楽しめます。囲碁に興味がある方はどなたでもご来場ください。

また、大会は「スマイル☆フェスタ」と同時開催です。併せてお楽しみください。

# 人吉では囲碁交流大会

日時 10月16日(日)・17日(月)  
場所 人吉スポーツパレス

スマイル☆フェスタ  
同時開催！(P28参照)

16日(日)

17日(月)

時間	イベント	内容
9:00～	選手団到着	人吉高校吹奏楽部が歓迎の演奏でお出迎え。
9:30～	開始式	市内合唱団が「旅愁」、「故郷の廃家」を合唱。
	健康づくり教室	スマイル☆フェスタ会場で各種測定などを体験。
10:30～	交流試合1回戦	選手同士による対局。
	指導対局① & 入門講座	プロ棋士による指導対局 & 囲碁入門講座。
12:00～	囲碁クイズ受付開始	囲碁に関するクイズ。成績上位者には景品進呈。
	昼食	荒川知子さんの演奏、西瀬小児童による応援団演奏。
13:00～	交流試合2回戦	選手同士による対局。
	指導対局② & 初級講座	プロ棋士による指導対局 & 囲碁初級講座。
14:30～	指導対局③	プロ棋士による指導対局。

時間	イベント	内容
9:00～	囲碁クイズ受付開始	囲碁に関するクイズ。成績上位者には景品進呈。
9:30～	交流試合3回戦	選手同士による対局。
	指導対局④	プロ棋士による指導対局。
11:00～	健康づくり教室	各種測定や健康相談などを体験。
	昼食	市内の園児が和太鼓やお遊戯を披露。
12:00～	交流試合4回戦	選手同士による対局。
	指導対局⑤	プロ棋士による指導対局。
13:30～	囲碁クイズ当選者発表	当選者発表、景品引き換え
	公開対局の大盤解説	アマ5段の市内中学生がプロ棋士に挑戦！
15:00～	表彰式	団体表彰と個人表彰。



日本棋院人吉球磨支部  
上村 由美さん

息子さんと一緒に囲碁を始めたという日本棋院人吉球磨支部の上村由美さんに囲碁の魅力をお伺いしました。

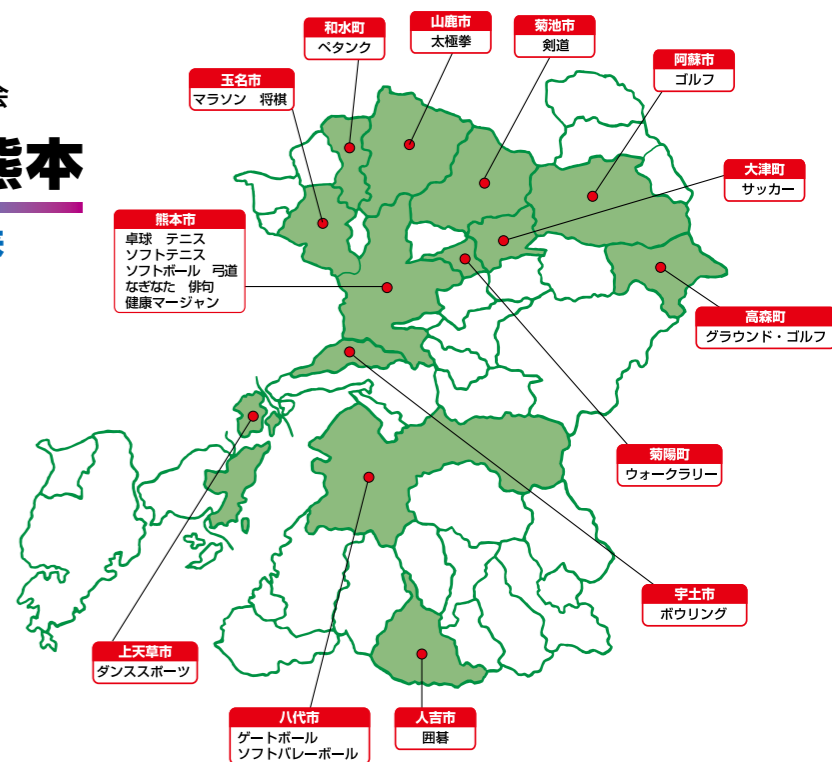
**「楽しみは無限」**  
囲碁は千万無量。ただの一つとして同じ対局はありません。だからこそ楽しみも無限。数少ないルールはありますが、すべて自分次第！シンプルでもとても優しい。一方で非常に厳しく、人の世に似ているように思えます。勝敗だけではなく人として学ぶことも多い囲碁はとても魅力的です。

優しさに包まれて囲碁を楽しみ、自ら気づいて厳しさを知り、学んで得られるものは棋力だけでなく囲碁が大好きな息子を見て実感しています。

難しそう……。などと考えず、まずは碁石に触れて楽しんでみませんか？

INTERVIEW

## 第24回全国健康福祉祭くまもと大会 ねんりんピック2011熊本 火の国に燃えろ！ねんりん 夢・未来



「ねんりんピック」の正式名称は「全国健康福祉祭」。60歳以上の高齢者を中心として、あらゆる世代の人たちが楽しみ、交流を深めることができる総合的な祭典です。

ねんりんピックは、厚生省（現厚生労働省）創立50周年を記念して昭和63年の第1回ひょうご大会以来、毎年開催されています。卓球、テニ

### ねんりんピック2011熊本直前特集

# 高齢者の祭典 熊本に初上陸！

ス、囲碁、俳句などの交流大会や、美術展、音楽文化祭、シンポジウム、健康福祉機器展などのさまざまなイベントを通じて、地域や世代をこえて参加者の交流の輪が全国に広がっています。

**熊本では初開催**  
今年で24回目を数えるねんりんピック。熊本県で開催されるのは初めてです。「火の国に燃えろ！ねんりん 夢・未来」をテーマに開催される今回のねんりんピック2011熊本は、選手・役員合わせて全国から約1万人が集まる一大イベントです。

大会は、10月15日(土)の熊本県民総合運動公園(陸上競技場KKウイング)の総合開会式で幕を開け、18日(火)までの4日間、県内9市4町でスポーツ交流大会、ふれあいスポーツ交

おいでになる皆さんの心に残り、「また熊本にきたい」「人吉にきたい」と感じていただけるように、大会会場でも「あいらん、町なかでも「笑顔・あいさつ」。おもてなしの気持ちでお迎えしましょう！

**「笑顔・あいさつ」**  
でもおてもなし  
この大会には、選手・役員をはじめ、全国各地から大勢の方がここの熊本においでになります。

流大会、文化交流大会など22種目が開催されます。人吉市でも10月16日(日)・17日(月)の2日間、スポーツパレスで「囲碁交流大会」が開催されます。

大会マスコットキャラクター  
A S O坊(あそぼう) 健太くん





# 10人の挑戦者たち

## ねんりんピック2011熊本 直前特集②

囲碁、マラソン、グラウンドゴルフ、ソフトテニス、卓球、ソフトボールの各競技で「ねんりんピック2011熊本」に、地元・熊本県選手団の一員として人吉市から出場する10人を紹介する。

※競技名横の（ ）内は、開催市町村。

3

宮本

昭博さん  
大畑・70歳



「毎日楽しくテニスができるのが一番大事」と話す宮本さん。「中学時代から続けているソフトテニス。そのおかげで70でもこんなに元気でいられる」と笑顔で話す。ねんりんピックをはじめ全国大会の経験も豊富だ。「大会の目標は優勝。でも半分、いや半分以上は親睦です」と笑う。

## ソフトテニス (熊本市)



中学校からソフトテニスを始め60年以上。国体出場経験もある腕前の益田さん。現在もほぼ毎日村山公園で汗を流す。益田さんは、さまざまな全国大会の出場経験があり、全国のプレーヤーとの交流も多い。「球磨焼酎を対戦相手へのお土産にし、交流を深めたい」。今大会は監督として出場する。



益田 様  
願成寺・79歳  
二さん

2

## 囲碁 (人吉市)



18歳の頃に囲碁に出会い、当時人吉市内にあった囲碁道場で腕を磨いた。途中、もう一つの趣味だという剣道に没頭し疎遠となったが、定年後再び碁石を持つように。今でも当時の仲間と碁盤を囲む。6月に熊本市で開催された予選を兼ねた大会を勝ち抜

き、見事熊本県の代表の一人になった。「運がよからんと大会で優勝はできません」と堀さんにはにっこり。「相手との攻め合いの中で、全局的な感覚や手筋・テクニクなどを使って読み合いをする。そこが囲碁の魅力であり奥の深さ」と語る堀さ

んは、囲碁でねんりんピックに出場するのは2回目。前回是不本意な成績だったと振り返る。「まさか地元開催の大会で代表になるとは。プレッシャーはあるが、囲碁仲間に恥ずかしくないように打ちたい」。囲碁と剣道で鍛えた精神力で大会に挑む。

堀 1

研一さん  
下原田堀・74歳



山本 マリ子さん  
下城本・63歳

4

## 卓球 (熊本市)



山本さんは最近、大病を患った。「人と会うのもイヤ」というどん底の中、周りから引っぱられて卓球を続けた。卓球をすることで「痛みも忘れて明るくなる自分がいた」と振り返る。「強い相手と試合をするのが楽しみ。気合いが入る」と山本さん。全国の強豪との試合を心待ちにする。



東 敏光さん  
東間上・64歳

5



## ソフトボール (熊本市)

「職場に恵まれ、家族や仲間のおかげでソフトボールを続けて来られた」と話す東さん。プレーヤーの傍ら高校の外部コーチや県体女子チームの監督など指導にも熱心。「これまでの恩返しです」と笑う。今年の熊本県チームは東さんを含めピッチャーが3人と胸がそろった。目標はずばり「日本一！」。



# 元気！ 百歳

元気な高齢者が多い人吉市。今年度中に新たに11人が100歳以上に仲間入りする予定です。その中から、現役で畑仕事をこなす元気なおばあちゃん・新村サカエさんをご紹介します。



新村 サカエさん  
(中林町・明治45年1月23日生・99歳)

「林地区では私が年長です」とうれしそうに話すサカエさんは、1月で100歳を迎える。長男の三郎さんがタマネギやキュウリなどの野菜を作っているが、出荷前のタマネギやネギの皮むきはサカエさんの仕事。毎日たくさんのタマネギの皮をむく。そのほか家や畑の草取りから、近所のお堂の掃除ま

で「見かければ気がなつてしまう」とサカエさん。また、新聞も毎日肉眼を使って読むので、「社会情勢にも詳しい」と三郎さんも感心する。「100歳近くまで生きて自分でもびつくり。幸福だと思つて喜んでいます」。今度の正月には、お孫さんたちがサカエさんの百寿のお祝いを計画しているそうだ。

## 人吉市内の100歳以上のみなさん

名前	性別	年齢	住所	名前	性別	年齢	住所
尾方 カメノ	女	108歳	矢黒	永山 サダノ	女	100歳	下永野
平野 松代	女	104歳	七地	上田 カスエ	女	100歳	中神馬場
大松 フチ	女	104歳	下原田堀	池畑 操	女	100歳	下城本
岩城 常子	女	102歳	井ノ口	牛塚 ハツエ	女	100歳	瓦屋
菊池 徳資	男	102歳	蟹作	坂田 フチエ	女	99歳	寺
高津 シヅノ	女	102歳	願成寺	内布 カルコ	女	99歳	下原田上野
前田 ハナ	女	102歳	南泉田	鍋島 フミ	女	99歳	老神
田山 オワサ	女	101歳	瓦屋	新村 サカエ	女	99歳	中林
茂田 ヨシ子	女	101歳	大畑麓	坂田 ミツノ	女	99歳	駒井田
小出 アヤ子	女	101歳	南泉田	遠山 キクモ	女	99歳	願成寺
稲田 彌熊	男	101歳	下原田嵯峨里	本村 ミヨ子	女	99歳	城本
牛塚 トモ	女	101歳	上原田牛塚	大山 甘礼	女	99歳	下林
牛嶋 シヅエ	女	101歳	紺屋	松山 タマエ	女	99歳	下原田瓜生田
瀬戸山 マンチヨ	女	100歳	寺				

※年齢はH.23.9.26現在。今年度中100歳到達者含む。

厚生労働省の調べによると、全国で100歳以上の方の数は、4万7756人で過去最多になったそうです。人吉市内の100歳以上の方の数は9月26日現在で18人。今年度末には27人になる予定です。ちなみに最高齢者は、尾方カメノさんで108歳。男性では菊池徳資さんで102歳です。男女比では男2人に対して女25人と「女高男低」になっています。みなさんいつまでも元気に長生きしてくださいね。

学生時代はソフトボールの選手だった。「スポーツは大好き」と話す。ご主人が出場した駅伝大会の応援がきっかけで、自身もマラソンを始めるように。「夫婦2人だからマラソンを続けられた」と宮坂さん。「全国の同年代が集まる中で、自分の実力がどれくらいか楽しみ」と笑顔を見せた。

人が走る姿を見て「よかね〜」と思いマラソンを始めたのが47歳。2年後の初マラソンで年代別優勝、女子全体でも3位という好成績を記録した。その後も大会に出続け、自宅には150個以上のトロフィーが。今も毎朝5時から市内を走る川邊さん。「3位くらいを目指して楽しみながら走ります」。



8 宮坂 香代子さん  
北泉田・63歳

永椎 一紘さん  
南・70歳

6 川邊 真弓さん  
瓦屋・75歳



## マラソン(玉名市)

自身を「ふつうの市民ランナー」と称する永椎さん。40歳からマラソンを始め、ジョギンググループ「川南走友会」を仲間と一緒に立ち上げた。「マラソンを走ったあとの一杯。これなしには走れません」と話す永椎さんは、お酒も大好き。大会の目標は「まず完走ですね」と控え目だ。



10 中田 美鈴さん  
井ノ口・70歳



## クラウンドゴルフ(高森町)

「友達から勧められてやってみたら面白い。やめられなくなって頑張ってます」と楽しそうに話す元田さんのクラウンドゴルフ歴は15年。出場してきた各大会でも好成績を収める。「前の選手のプレーを見るのがホールインワンの秘訣」と元田さん。「他県の人たちと交流を深め、友達を作りたい」。



9 元田 之さん  
下原田荒毛・77歳

クラウンドゴルフをしていたご主人から「一緒にやらないか」と誘われて10年前からクラウンドゴルフを始めた中田さん。毎朝6時からふるさと歴史の広場でご主人やチームメイトと練習を続ける。「こんなに大きな大会に出られるとは夢にも思わなかった。出るからにはよか成績を目指します」。



## 世界遺産登録を目指して 肥薩線を未来へつなぐ協議会設立総会



肥薩線の魅力をさらに高め、未来へ継承していくため、沿線などの11市町村による「肥薩線を未来へつなぐ協議会」の設立総会が8月26日に開催されました。総会では、会長に田中市長、副会長に村岡隆明・宮崎県えびの市長と米満重満・鹿児島県湧水町長を選任。田中市長は「肥薩線は、世界遺産になっている外国の鉄道と比べても何ら遜色ない。夢に向かって地域の連携を強めたい」と意気込みを述べました。今後、同協議会は肥薩線へのD51型蒸気機関車の復活走行と、世界遺産登録を目指して活動していきます。

鹿目町・田野町・矢岳町の3町内に機能別消防団が組織され、8月31日に消防団OBや地元住民など35人に辞令交付がありました。消防団員の減少や、サラリーマン化で手薄になった遠隔地の初期消火を充実させることが目的。初期消火や消防団の後方支援を行い、年1回程度の消火訓練や各消防団に配備してある小型ポンプの点検などを行います。団員の構成は25歳から77歳までで平均年齢は56・8歳。辞令交付の後、鹿目町の田中健二さんは「自分たちのまちは自分たちで守る」と決意表明をしました。

## 自分たちのまちは自分たちで守る 人吉市機能別消防団辞令交付



## 大好きな消防車に乗ってニッコリ 救急フェア2011

救急業務への正しい理解と啓発などを目的に、9月11日、中央消防署で救急フェア2011が開催されました。特に人気が高かったのは、はしご車試乗のコーナー。整理券はすぐになくなり、はしご車の前には親子連れの長蛇の列が。子どもたちが乗り込んだのははしご車のバスケットは高さ約15メートルまで上昇し、眼下に見えるお父さんお母さんに笑顔で応えていました。そのほか、救急クイズや応急手当体験、放水体験など各種イベントもあり、子どもたちは大好きな消防車に囲まれて満足げでした。



## 秋の夜に哀愁漂う音色が響き渡る ファドの夕べ in 人吉

ポルトガル共和国アブランテシユ市と人吉市の交流記念事業として、ポルトガルの首都リスボンの伝統歌謡「ファド」のライブが9月3日に開かれました。会場となったギャラリー立山では、ポルトガルと日本を往復して活躍するファドの歌手・TAKU（高柳卓也）さんがギター片手に登場。本場の曲を中心にオリジナル曲も織り交ぜながら、哀愁漂う独特の音色と艶のある歌声を披露しました。お客さんにはポルトガルワインも供され、その味わいと秋の夜にぴったりの音色に酔いしれていました。

## 秋の夜空に 4500発の花火 第57回人吉花火大会



ゆきさんの作品で、テレビ放映もされた「夏目友人帳」のキャラクター「ニャンコ先生」からのメッセージとネコ型に開く花火の演出もありました。大連発花火やメッセージ花火が次々に打ち上げられ、球磨川上空を彩ると、ふるさと歴史の広場を埋め尽くす観客から大きな拍手が贈られていました。

雨で延期になっていた人吉花火大会が、9月24日に開催され、たくさんの人たちが秋の夜に咲く大輪の花を楽しみました。33のプログラムの中には、熊本県出身の漫画家・緑川

## 太鼓で和の心を学ぶ 第2回相良藩寺子屋教室



市教育委員会と中央公民館主催の「第2回相良藩寺子屋教室」が9月17日に開かれ、勤労青少年ホーム体育館に集まった子どもたちが和太鼓体験に挑戦しました。参加した市内の小学2年生から6年生までの12人とALT（外国語指導助手）の2人は、ほとんどが和太鼓初体験。球磨川太鼓保存会の上村代表を講師に迎え、まずは、ばちの持ち方などの基礎を学びました。そして、時間内に1曲仕上げることを目標に、集中して練習。最後は息の合った見事な演奏に、訪れた保護者らが拍手を贈っていました。

9月19日の敬老の日に合わせて市内各町内で敬老行事が行われ、地域のお年寄りの長寿を祝いました。新町町内会では18日に敬老会を開催し、75歳以上のお年寄り約50人が出席。町内会長のあいさつや来賓祝辞の後、ステージでは演芸会が始まり、新町子供会の小学生が「これからお元気で過ごされて、いろいろなことを教えてください」と作文を朗読。そして祝舞や歌、ダンススタジオによるダンス、ドジョウすくい、漫才など地域のさまざまな世代による出し物が披露され、会場には笑顔があふれていました。

## 地域みんなで長寿を祝う 新町町内敬老会



## お目当ての子犬に出会えたかな 動物フェスタ'11

動物愛護週間の9月23日に石野公園で動物フェスタが開催され、長寿犬・猫表彰や動物の絵画展示、犬・猫のオーナー探しなどが行われました。犬・猫のオーナー探しのコーナーでは開始前から人だかりが。特に犬のオーナー探しは人気が高く、一匹あたり10人以上が名乗り出てじゃんけんでのオーナー決めが繰り返されていました。2月に愛犬が死んでしまい、この日を心待ちにしていたという女性は「散歩をいっぱいさせてあげたい」と愛犬になったばかりの子犬を大事そうに抱えていました。



# ごはんの時間



保育園では、お昼前になると「おなかすいた〜」「今日の給食なあに？」と子どもたちの声が聞こえてきます。しっかり体を動かし、給食を食べたあとは昼寝の時間……。この繰り返しが、子どもたちの健やかな成長の源になります。

このコーナーでは、人吉市保育園連盟給食部会の皆様のご協力のもと、子どもはもちろん大人もニッコリの保育園給食メニューを紹介していきます。3時間目は今が旬の甘くておいしいサツマイモを使った一品です。

## 3時間目 秋野菜のカラフルマリネ ～サツマイモで秋の味覚を楽しもう！～

### レシピ 【材 料】(幼児1人分)

- |                |                |
|----------------|----------------|
| サツマイモ…………… 10g | 赤ピーマン…………… 5g  |
| カボチャ…………… 20g  | 酢…………… 2g      |
| ニンジン…………… 10g  | 砂糖…………… 3g     |
| ゴボウ…………… 10g   | 薄口しょうゆ…………… 3g |
| タマネギ…………… 15g  | 油…………… 少々      |
| ピーマン…………… 5g   |                |

【作り方】①ニンジン、ゴボウ、タマネギは食べやすい大きさに薄く切る。サツマイモとカボチャは皮付きのまま食べやすい大きさに薄く切る。ピーマンは1cm角切りにする。サツマイモとゴボウは水にさらしてアク抜きをする。②①の水気をよく切り、素揚げする。③酢、砂糖、薄口しょうゆを混ぜ合わせてマリネ液を作る。④③の入ったボウルに②を入れてよく和え、味がなじんだらできあがり☆

スポーツの秋、芸術の秋、そして食欲の秋がやってきました。秋は実りの季節です。その中でも秋に旬を迎えるサツマイモはビタミンや食物繊維が豊富で、子どもたちも大好きな食材です。今回はサツマイモを素揚げし、甘酸っぱいマリネ風の味付けにしてさっぱりといただけるメニューにしました。いろいろな野菜でアレンジできますのでお試しください。大人の方にはコシヨウなどを好みで加えても、味にアクセントがついておいしいですよ。

### 「秋野菜のカラフルマリネ」を使って こんなメニューにしてみました。

- ・きのこごはん
- ・鶏のマーレード煮
- ・秋野菜のカラフルマリネ
- ・すまし汁
- ・牛乳



協力：人吉市保育園連盟給食部会

31(月)	30(日)	29(土)	28(金)	27(木)	26(水)	25(火)	24(月)	23(日)	22(土)	21(金)	20(木)	19(水)	18(火)	17(月)	16(日)	15(土)	14(金)	13(木)	12(水)	11(火)	10(月)	9(日)	8(土)	7(金)	6(木)	5(水)	4(火)	3(月)	2(日)	1(土)
人吉のど自慢大会(CP)	人吉のど自慢大会(CP)	人吉のど自慢大会(CP)	人吉のど自慢大会(CP)	人吉のど自慢大会(CP)	人吉のど自慢大会(CP)	人吉のど自慢大会(CP)	人吉のど自慢大会(CP)	人吉のど自慢大会(CP)	人吉のど自慢大会(CP)	人吉のど自慢大会(CP)	人吉のど自慢大会(CP)	人吉のど自慢大会(CP)	人吉のど自慢大会(CP)	人吉のど自慢大会(CP)	人吉のど自慢大会(CP)	人吉のど自慢大会(CP)	人吉のど自慢大会(CP)	人吉のど自慢大会(CP)	人吉のど自慢大会(CP)	人吉のど自慢大会(CP)	人吉のど自慢大会(CP)	人吉のど自慢大会(CP)	人吉のど自慢大会(CP)	人吉のど自慢大会(CP)	人吉のど自慢大会(CP)	人吉のど自慢大会(CP)	人吉のど自慢大会(CP)	人吉のど自慢大会(CP)	人吉のど自慢大会(CP)	

※CP：カルチャーパレス、SP：スポーツパレス

9月13日から16日までの4日間、神戸松蔭女子学院大の大学生21人が、インターンシップ(職場体験)のため人吉を訪れました。市や人吉商工会議所などによる実行委員会が、自然豊かな人吉を知ってもらい、「おもてなし」を体験して勉学に生かしてもらおうと企画したもの。

大学生は地元の講師から人吉について学んだ後、「食」「水」「歴史・生活文化、パワースポット」「伝統工芸、遊び、おもちゃ」と研究課題別に4つのグループに分かれて行動。旅館の女将体験や農家体験、伝統工芸体験などに挑戦しました。

### 人吉でおもてなしの心を学ぶ ホスピタリティーインターンシップ事業



### バスケの楽しさを体験 キッズバスケなかよしキャラバン



9月11日に、スポーツパレスでキッズバスケなかよしキャラバンが開催されました。低年齢からボールに親しませバスケットボールの楽しさを知ってもらおうと熊本県キッズバスケットボール連盟が企画したもので、人吉市で開催されるのは初めて。参加した子どもたちは、ドリブルの仕方やミニゲームなどバスケットボールを楽しんでいました。連盟の久米野副会長は「小さい頃の成長は早い。いろんな練習方法があることを知ってバスケットボールを好きになってほしい」と話していました。

### 安全で快適な生活のために 第51回下水道の日



9月10日の「第51回下水道の日」に合わせ、9月7日に人吉浄水苑で下水道の日出発式が行われました。式には下水道局や、人吉市下水道排水設備組合を構成する市内建設業・管工事業者各社が参加。田中市長と同組合の中尾理事長によるあいさつの後、水酸化訪問班と道路パトロール班に分かれて市内各所に出発しました。水酸化訪問班は、下水道に接続していない未水酸化世帯を訪問して水酸化を促進。道路パトロール班は、下水道工事が原因と思われる道路の陥没箇所などを補修して回りました。

### 新たな親睦の館が完成 大畑町公民館落成式

大畑町の新たな公民館が完成し、8月28日に落成式が行われました。以前の公民館が建設から約50年経過し、老朽化したため建て替えを決定。平成10年から、町内の皆さんが1戸あたり月500円を建設資金として積み立ててきました。落成式では木野町内会長が「イメージしていたより立派な施設ができた。地元の方に大いに利用していただきたい」とあいさつ。その後の祝賀会では、婦人部によるフラダンスなどのアトラクションも披露され、町民の皆さんは新たな公民館の完成を喜びました。





# 情報ひろば

あなたの暮らしに役立つ情報をお届けします

市役所(代表) ☎22-21111  
 カルチャーパレス ☎24-3311  
 保健センター ☎24-8420  
 スポーツパレス ☎22-1688  
 水道局 ☎22-5497  
 石野公園 ☎22-6700  
 人吉城歴史館 ☎22-2324

## お知らせ

子ども手当(10月期)振り込みは10月7日

平成23年度10月期(平成23年6月~9月分)の子ども手当は、10月7日(金)に指定の金融機関に振り込みます。なお、申請手続きの際に保険証の写しなどの添付書類が不足している方は支払いができません。至急手続きをしてください。

また、子ども手当は全額または一部を人吉市に寄付することができます。寄付していただいた子ども手当は、「子ども・子育て支援事業」のために使わせていただきます。詳しくはお問い合わせください。

問合せ 市福祉課児童福祉係



## 「障害者等福祉手当」対象者は申請を

対象者 次の両方に該当する方

- ①身体障害者手帳、療育手帳または精神障害者保健福祉手帳をお持ちの方で、平成23年度市民税額が均等割額以下の世帯の方
- ②10月1日現在で継続して1年以上本市に住んでいる方

支給額 4千円 ※12月に指定口座に振り込みます。

申請に必要なもの

- 身体障害者手帳、療育手帳または精神障害者保健福祉手帳
- 手帳所持者もしくはその保護者名義の通帳
- 印鑑(本人以外の通帳に振り込む場合は、本人と口座名義人の2つの印鑑)

受付期間 10月3日(月)~31日(月)

※この期間以外の受け付けはできません。申請漏れがないように気をつけてください。

問合せ 市福祉課障がい者支援係

買い物にはマイバッグを持参しよう!

県では、レジ袋の削減に向けて「九州統一マイバッグ



キャンペーン」を実施します。期間中は、一斉行動参加店でレジ袋の無料配布中止、「レジ袋は必要ですか」の声掛け、ポスターの掲示などを行い、マイバッグ持参運動を展開します。

実施期間 10月1日(土)~31日(月)

問合せ 県廃棄物対策課 ☎096-333-2277 内線7366

## 大規模な土地取引には届け出が必要

一定面積以上の土地の売買などをしたときは、契約後に権利取得者(買主)が届け出をする必要があります。

届け出の必要な取引

売買、交換、売買予約、譲渡担保、代物弁済など

届け出の必要な土地の面積

- 都市計画区域(市街化区域) 2千平方メートル以上
- それ以外の都市計画区域 5千平方メートル以上
- 都市計画区域外

## 募集

### 推薦してください 商工業優良従業員表彰

市では、商・工業、サービス業を営む中小企業の優良従業員の方を表彰します。

表彰資格に該当する方を雇用している事業所は、ぜひこの機会に推薦をお願いします。表彰状と記念品を贈呈します。

表彰資格

- ①同一事業所に35年以上勤務する優良従業員であること。 ※すでに表彰を受けた方は除く。
- ②年齢50歳以上であること。
- ③事業所からの推薦があること。

推薦締切 10月21日(金)

表彰日 11月22日(火)

問合せ 市商工振興課商工係

## 「Let's Sing a Song Together」参加者募集!

犬童球溪先生が日本語歌詞をつけた「旅愁」の原曲「Dreaming of Home and Mother」を第65回犬童球溪顕彰音楽祭のステージで歌っていた方々を募集します。

期日 11月13日(日)

時間 午後6時30分(予定)

募集人数 20人

(市外の方も大歓迎)

申込期限 10月12日(水)

(先着順)

申込・問合せ カルチャーパレス

## 自衛隊協力会 会員募集

市では自衛隊協力会会員を募集しています。自衛隊協力会は「わが国の防衛に関する認識を深め、自衛隊の健全なる育成発展に協力し、ひいては地域社会の平和と発展を図ること」を目的に昭和39年に設立されたものです。

対象 会の目的に賛同する団体、法人および個人の方で会費を納めていただける方

会費 一般 200円

団体・法人 1万円

賛助 2千円

※趣旨にご賛同いただける方

## 自衛隊施設見学 参加者募集

期日 12月4日(日)

時間 午前9時~午後2時30分(予定)

場所 航空自衛隊新田原基地

※当日は市から大型バスを使用し現地に行きます。(集合・出発:午前6時)

内容 航空自衛隊「新田原基地」航空ショー見学

対象 人吉市民で自衛隊協力会の方

定員 45人(先着順)

参加料 1800円

※会員以外には別に年間費200円が必要です。

申込方法 参加料を持参し問合せ先にお越しください。

申込締切 11月25日(金)

問合せ 人吉市自衛隊協力会事務局(市地域生活課内)

## くまもとハートウィーク 参加者・出展者募集

毎年、12月3日から9日は障害者週間です。県では障がいのある方への理解を広げるため「くまもとハートウィーク」を開催します。

ク」を開催します。

◎県内の障がい者芸術展 作品展

障がいのある方による絵画、書、陶芸、工芸などの作品を募集します。応募された作品は11月29日(火)~12月4日(日)に県立美術館分館で開催される「県内の障がい者芸術展」で展示されます。

申込期限 10月28日(金)

申込・問合せ 熊本県身体障害者福祉団体連合会 ☎860-0842 熊本市南千反畑3-7 県総合福祉センター内、☎096-354-7371、FAX096-354-4136

◎びびれず広場ふれあい路上パフォーマンス参加者募集

障がいのある方や、障がいのある方を応援する思いのある方による合唱、バンド演奏、ダンス、パントマイムなどのパフォーマンスを12月10日(土)に熊日会館びびれず広場で披露してくれる方を募集します。

申込期限 10月28日(金)

申込・問合せ NPO法人エッグス 地域活動支援センター スクランブル ☎861-3922 上益城郡山都町二瀬本60、☎FAX0967-0087

## 試験

### 人吉准看護学院 入学試験

受験資格 中学校卒業(卒業見込み)以上

試験科目 国語、数学、作文、面接

※25歳以上は作文と面接のみ

【前期募集】

願書受付 11月21日(月)~12月2日(金)

試験日 12月11日(日)

【後期募集】

願書受付 平成24年1月4日(水)~13日(金)

試験日 平成24年1月22日(日)

募集人員 40人

問合せ 人吉准看護学院 ☎2962

## 催し物

### 観覧のご案内 人吉のど自慢大会

歌が大好きという皆さんの、のど自慢大会です。個性あふれるパフォーマンスなど盛りだくさんの内容となっています。ぜひお楽しみください。



昨年の様子

## 人吉城歴史館特別展 「愛郷詩人・犬童球溪」

人吉の偉人・犬童球溪の残した手紙などの遺品を中心に球溪の人間像に迫ります。

期日 10月12日(水)~12月11日(日)

場所 人吉城歴史館特別展示室

入館料 一般 200円、団体(20人以上) 150円、高校生以下 無料

開館時間 午前9時~午後5時(入館は午後4時30分まで)

休館日 第2月曜日

問合せ 人吉城歴史館



# 10月以降「子ども手当」の制度が変わります。

子ども手当は、中学校修了前までの子どもを養育している方に支給されます。10月以降の子ども手当は次のとおり変更されます。

## 手当の内容

- 支給対象** 中学校修了前の子ども（平成8年4月2日以降に生まれた方）
- 支給額** 0歳～3歳未満 月額15,000円  
 3歳～小学校修了前（第1子、第2子） 月額10,000円  
 ” （第3子以降） 月額15,000円  
 中学生 月額1万円
- 所得制限** なし
- 支払日** 平成24年2月7日（火）、6月7日（木）

現在、子ども手当を受給している方も、新たに申請（認定請求書の提出）が必要です。

◆現在、子ども手当を受給している方には、子ども手当の認定請求書を郵送します。送付時期については後日お知らせします。

ただし、子どもと別居している場合は、市で把握ができず認定請求書を郵送できない場合があります。支給の対象となるかどうかご不明な場合は、お問い合わせください。

◆公務員の方には、勤務先から支給されます。勤務先にお尋ねください。

※平成24年1月14日（金）までに申請手続きをしていただいた方には、2月7日（火）に支給します。それ以降に手続きをされた方には、毎月25日に支給します。

## 申請期間

- 10月1日時点で、子ども手当の受給資格がある方  
⇒平成24年3月31日までに認定請求をした場合は10月から支給します。
- 転入・出生などで、10月1日～平成24年2月29日の間に子ども手当の受給資格が発生した方  
⇒転入・出生などの受給資格が発生した日の次の日から数えて15日以内に認定請求をした場合は、受給資格が発生した月の翌月分から支給します。ただし、請求が遅れると、さかのぼって支給できませんので、ご注意ください。

問合せ 市福祉課児童福祉係（☎22-21111内線1145・1146）

第58回

## 人吉球磨総合美展

作者一人一人が技巧を凝らして、美を創造・表現した作品の展示です。

- 期日** 10月29日（土）～11月3日（木）
- 時間** 午前9時～午後5時  
※29日のみ午前10時30分～午後5時
- 場所** 人吉スポーツパレス
- 入場料** 無料
- 内容** 一般公募の入賞・入選作品、会員・会友の作品、生徒作品展

問合せ 人吉カルチャーパレス  
（☎24-3311）



昨年の様子

### 相良藩寺子屋 「人吉忍たま道場」受講生募集

相良700年の歴史ある人吉城跡で忍法体験をしよう！

**期日** 10月22日（出）

**時間** 午前9時30分～11時30分

**場所** 人吉城跡三の丸広場

**対象** 市内小学4～6年生

**定員** 25人（先着順）

**募集期間** 10月3日（月）～20日（木）

**申込・問合せ** 市社会教育課生涯学習係



### 人吉市図書館 一日司書体験

**期日** 11月6日（日）

**時間** 午前8時50分～午後3時

**場所** 人吉市図書館

**内容** パソコンによる本の貸し出し・返却の実習と体験、絵本の読み聞かせの練習、本の修理、書棚の整理

**対象** 人吉球磨在住で小学生以上の方（団体での申し込みは受け付けません）

**募集人数** 5人程度（抽選）

**申込方法** 図書館に備え付けてある申込用紙で直接申し込むか、電話で申し込んでください

### 鹿児島矯正展

**期日** 10月8日（土）・9日（日）

**時間** 午前9時～

**場所** 湧水町吉松体育館（鹿児島県始良郡湧水町中津川607）

**内容** 受刑者の文芸作品などの展示、更生保護女性連盟などによるバザー、刑務所作業製品の展示即売など

**問合せ** 鹿児島刑務所（☎0995-2025）

### 相談

### 消費生活なんでも相談会

**期日** 10月30日（日）

### 特設行政相談

10月17日（月）～23日（日）は行政相談週間です。行政サービスに対する苦情や要望などがありましたら行政相談委員にご相談ください。

**期日** 10月25日（火）・26日（水）

**時間** 午前10時～正午

**場所** 市消費生活センター

**問合せ** 市消費生活センター（市市民課くらし安心相談係内）

### 健康

### 特定健康診査 追加健診のお知らせ

「仕事の都合で受けられなかった」「忘れていた」などの理由でまだ受診されていない方は、必ず受診してください。

### 愛の献血

◆10月25日（火）

〔万江病院〕

- ・午前10時～11時30分
- ・午後0時30分～4時

◆10月27日（木）

〔市役所〕

- ・午前9時～正午
- ・午後1時～4時

**問合せ** 市保健センター健康増進係

### 「百花繚乱人吉」インターネットで配信中

人吉の旬な情報をホームページで配信しています。市ホームページのトップから、左下にある↓のバナーからご覧ください。





# 「1枚のはがき」からの男女共同参画 入賞作品発表

市では、今年も6月23日から29日までの「男女共同参画週間」にちなみ、男女共同参画を題材にしたひと言メッセージや絵手紙、イラストなど「1枚のはがき」で表現した作品を募集しました。その結果、昨年を大幅に上回る1,476作品の応募があり、最優秀賞1点、優秀賞10点が決定しましたのでご紹介します。なお、入賞者は11月27日にカルチャーパレスで行われる「人権を大切にすまちづくりフェスティバル」で表彰します。

問合せ 市地域生活課男女共同参画推進室  
(☎22-2111内線2115)

## 最優秀賞 [1点]



澤田 志苑さん  
(人吉東小4年)



「男の人も女の人も、子どもからお年寄りまで、自分の個性を大切にしてみんな仲良く生きていくことが大事だと思って描きました。あまり賞は取ったことがないので、選ばれてうれしいです」

## 優秀賞 [10点]



木村 淳貴さん (東間小1年)



橋本 隼翼さん (東間小1年)



千代村 春花さん (中原小3年)



塩谷 結香さん (人吉東小6年)



蓮尾 千弘さん (第一中3年)



上原 美陽子さん (第二中2年)



齊藤 千加子さん (第二中2年)



西川 奈那さん (第三中2年)



山口 翔太さん (九州技専高等課程1年)



岡田 菜々恵さん (人吉高1年)

## 最優秀賞 シンボルマーク採用作品



人吉市制施行70周年記念

## 受賞Comment

梅村 元彦さん・71歳  
(愛知県春日井市・デザイナー)



「人吉の頭文字の『人』と『70』をモチーフとして、市民が笑顔でお祝いをしているイメージです。人吉市の70周年記念ということで、楽しい記念行事ができるようにマークで楽しさを表現しました」

# 人吉市制施行70周年記念 シンボルマークが決定!

本市は、平成24年2月11日に市制施行70周年を迎えます。その記念事業の一環として、市制施行70周年を記念するシンボルマークを全国から募集したところ、県内外から101作品の応募がありました(最年少12歳、最高齢76歳)。そして、人吉高校と球磨工業高校の美術部員各2人と市職員による第一次選定、田中市長と高橋副市長によ

る第二次選定会を経て、シンボルマークが決まりました。決定したシンボルマークについては、記念グッズ、看板やポスターなど啓発のための媒体、記念誌、市が発送する通知文や封筒、各記念事業などの際に活用していく予定です。  
問合せ 市企画課企画政策係  
(☎22-2111内線2225)

## 第6回 幸福追求人間学講座

「開運!なんでも鑑定団」でおなじみ

# 中島 誠之助 講演会

「あなたにも分かるホンモノとニセモノ」

期日/10月26日(水)

開場/午後6時30分

開演/午後7時

会場/カルチャーパレス大ホール

講師/中島 誠之助 (古美術鑑定家)

### 講師プロフィール

なかじま・せいのおすけ/1938年、東京生まれ。古伊万里など東洋古陶磁器の魅力に世を広める。古美術商40年の経験を生かして、古美術鑑定家として活躍する。テレビ「開運!なんでも鑑定団」にレギュラー鑑定士として出演、鋭い鑑定眼と歯切れのよい江戸っ子トークでお茶の間の人気者に。「いい仕事してますね」の名文句で'96年ゆうもあ大賞を受賞。著書に「ニセモノ師たち」(講談社)、「骨董掘り出し人生」(朝日文庫)、「やきもの百科」(淡交社)など多数。



「いい仕事してますね」

入場無料ですが、整理券が必要です。希望者は市社会教育課生涯学習係(市役所別館2階)、市役所1階総合案内窓口、またはお近くのコミセン(東西・東間・西瀬・中原・大畑)までお越しください。  
問合せ 市社会教育課生涯学習係 (☎22-2111内線5236)



昨年度、人吉市に入ったお金、使ったお金を説明します。

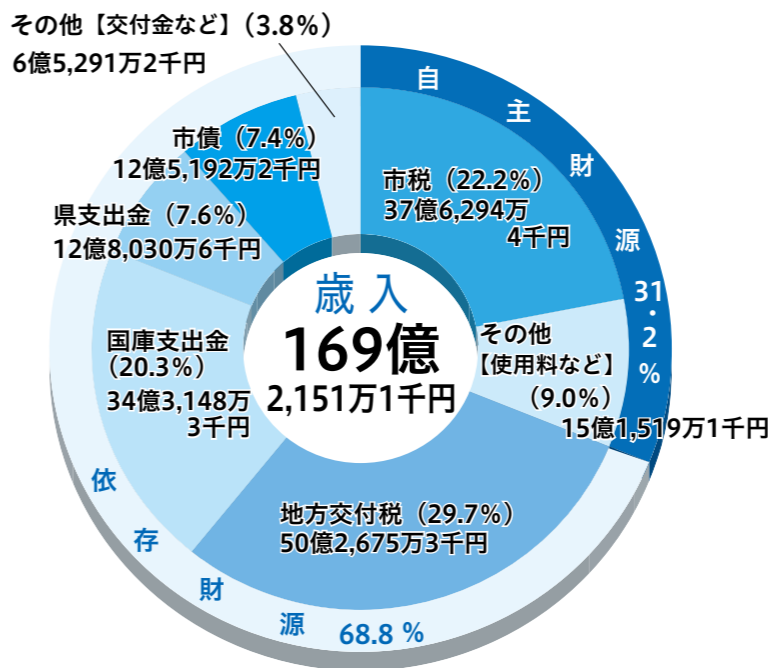
# 平成22年度 決算報告

昨年度の財源の状況とお金の使い道を、普通会計を中心に報告します。また、この決算をもとに作成した市の財政状況を併せて説明します。平成22年度決算については、市議会の決算特別委員会で審議され、認定されることとなります。

平成22年度普通会計歳入額は169億2,151万1千円で、前年度と比較して11億4,035万2千円の増。歳出額は163億6,464万4千円で、前年度より1億4,963万1千円の増となりました。歳入歳出差額は5億5,686万7千円のプラスで、前年度に比べ9,279千円の減となりました。

## ■歳入 (入ったお金)

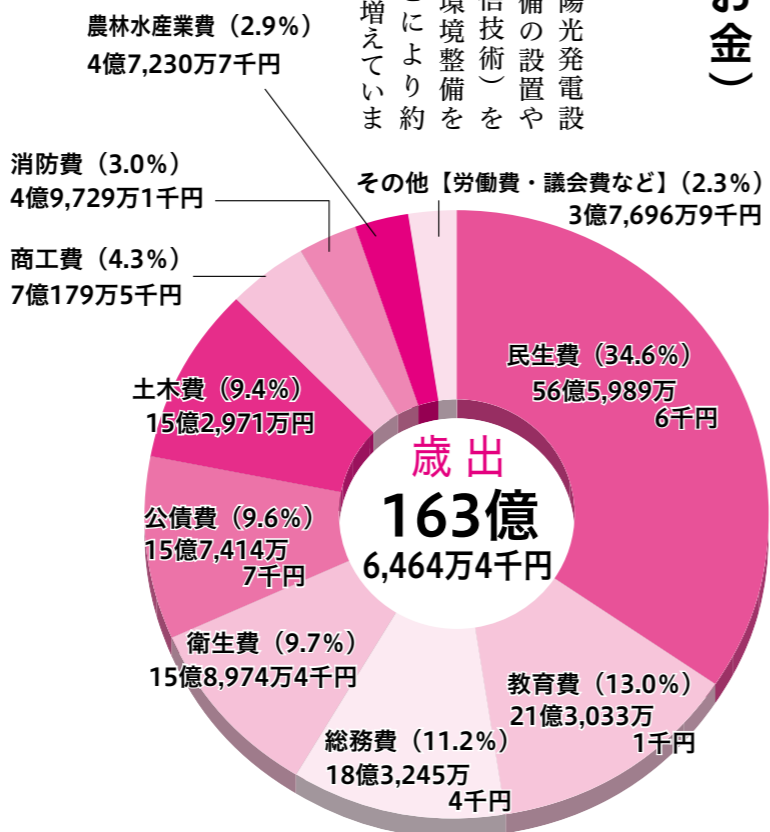
歳入では、地方交付税や国庫支出金、県支出金などが前年より増加し、市税や繰入金などが減少しました。地方交付税は、雇用機会の創出や地域活性化に対する交付金の創設、特別交付税の増加により前年に比べ約6割(約2億8,900万円)増えています。国庫支出金は、国の経済危機対策や子ども手当への創設などで、前年に比べ約26割(約7億6,000万円)増えています。また、県支出金も雇用機会を創出する事業に取り組み



- 自主財源** 市町村が自ら確保できる財源。財政の安定性を示す一つの尺度
- 依存財源** 国や県の意思決定に基づいて配分される財源
- 市税** 市民税・固定資産税・軽自動車税など、市民・事業所から納められる税金
- 地方交付税** 行政サービスをどの自治体で受けても同水準になるように、国が財政状況に応じて配分するお金
- 国庫支出金** 特定の事業を行うため国から交付されるお金
- 県支出金** 特定の事業を行うため県から交付されるお金
- 市債** 特定の事業を行うため借り入れるお金

## ■歳出 (使ったお金)

歳出では、前年に比べ民生費、商工費、教育費などが増加しています。民生費は子ども手当への創設などで約4億4,700万円増加しており、歳出全体の約35割を占めています。商工費は民間企業による高速インターネットサービスなどが提供されていなかった地域の環境整備などのため約1億9,300万円増加しています。教育費は、太陽光発電設備および空調設備の設置やICT(情報通信技術)を活用した教育の環境整備を行ったことなどにより約8億5,200万円増加しています。



- 民生費** 子どもや高齢者などの福祉サービスに使うお金
- 教育費** 小・中学校や生涯学習などに使うお金
- 総務費** 庁舎や財産の維持管理、税の徴収、選挙、窓口業務など、市の全般的な運営管理に使うお金
- 衛生費** 健康診断やごみ処理などに使うお金
- 公債費** 市の借金(市債)を返済するお金
- 土木費** 道路や橋、河川、公営住宅などの整備や維持管理に使うお金
- 商工費** 商工業や観光の振興などに使うお金
- 消防費** 消防組合への負担金や、消防団活動に使うお金
- 農林水産業費** 農業・林業の振興のために使うお金

### 平成22年度の主な事業

#### ▶人吉駅前広場整備工事

…1億4,990万円

人吉駅前の交通結节点としての機能を高め、観光都市としてふさわしい玄関口となるように環境整備工事を行いました。



#### ▶ICT絆プロジェクト事業

…2億3,239万円

各小学校への電子黒板・タブレットパソコンの充実や、無線LAN環境整備などにより、ICTを活用できる教育環境が整いました。



※ICT…Information and Communication Technology = 情報通信技術

#### ▶太陽光発電設備・冷暖房設備等設置改修事業

…8億3,622万円

各小・中学校に太陽光発電設備を設置し、教育現場での低炭素社会を実現。また、冷暖房設備の設置・改修により、児童の快適で安心・安全な学校生活環境が整いました。



#### ▶地域情報通信基盤整備事業

…2億4,690万円

高速インターネットなどのサービスが提供されていない地域に光ケーブルの敷設などを行い、環境を整備することで情報通信の格差を解消することができました。



#### ▶子ども手当支給事業

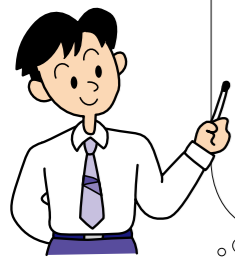
…5億6,085万円

「次世代の社会を担う子ども一人一人の育ちを社会全体で応援する」ことおよび「子育ての経済的負担を軽減し、安心して出産し、子どもが育てられる社会をつくる」ことを目的に創設された制度で、4月から子ども一人につき1万3千円を支給し子育て世帯の経済的負担軽減を図りました。



# 財政の健全性

本市の平成22年度決算に基づく健全化判断比率と資金不足比率は次のとおりとなりました。



- ① 実質赤字比率—一般会計などの赤字をみる…
- ② 連結実質赤字比率—全会計の赤字をみる…
- ③ 実質公債費比率—借金などの財政負担をみる…
- ④ 将来負担比率—将来の負担程度をみる…
- ⑤ 資金不足比率—公営企業の赤字をみる…

■人吉市の健全化判断比率（単位：％） 黄信号のライン 赤信号のライン

区分	健全化判断比率	前年度との比較	早期健全化基準	財政再生基準
①実質赤字比率	-	-	13.48	20.00
②連結実質赤字比率	-	-	18.48	35.00
③実質公債費比率	10.5 (11.4)	△ 0.9	25.0	35.0
④将来負担比率	62.0 (77.8)	△ 15.8	350.0	

※表の中の「-」は実質赤字および連結実質赤字がないことを表します。  
( ) 内は平成21年度決算に基づく数値を記載しています

## 健全化判断比率

地方公共団体の財政状況の健全性を確認するためのモノサシとして「健全化判断比率」と「資金不足比率」があります。平成22年度決算における本市の状況は、前年度に引き続き健全化判断比率、資金不足比率ともに、「黄信号」である早期健全化基準を下回っており、おおむね健全な状態です。しかし、今後も財政状況が悪化しないように注意していく必要があります。

健全化判断比率とは、本市の財政状況がどの水準にあるかを示すもので、「実質赤字比率」「連結実質赤字比率」「実質公債費比率」「将来負担比率」の4つがあります。これらの数値が一定値（早期健全化基準＝黄信号）や財政再生基準（赤信号）を上回ると、「財政状態が健全ではない」と判断され、健全化に向けた計画の作成などが義務づけられます。

①「実質赤字比率」は一般会計などに赤字額がある場合の赤字の程度を表すものです。

②「連結実質赤字比率」は一般会計などに、特別会計と公営企業会計を加えた市全体

で赤字額がある場合に赤字の程度を表すものです。

実質赤字比率や連結実質赤字比率が表れた場合は、深刻な財政状況です。本市の平成22年度決算は全会計とも赤字額がないため両比率とも数値が算出されず、問題のない財政状況でした。

③「実質公債費比率」は、借入金の返済額（公債費）などが財政規模に対してどれくらいかを表したものです。本市は10・5％で早期健全化基準（黄信号）を大きく下回るとともに、平成21年度より0.9減少し、健全な状況と言えます。

④「将来負担比率」は、借入金の返済額など、市が将来支払う負債が財政規模に対してどれくらいかを表すものです。本市は62・0％で平成21年度から15・8減少しています。この数値は早期健全化基準を大きく下回り、健全な状態と言えます。

しかし、今後借入金に頼った事業を拡大させると、この比率を悪化させることになり、現状を単純に計るのではなく、将来を見据えた財政運営の指針としてとらえる必要があります。

## 資金不足比率

■人吉市の⑤資金不足比率（単位：％）

会計名	比率	経営健全化基準
水道事業特別会計	-	20.0
公共下水道事業特別会計	-	
工業用地造成事業特別会計	-	
国民宿舎特別会計	-	

※表の中の「-」は資金不足がないことを表します。

⑤「資金不足比率」は、水道事業などの公営企業の資金不足がある場合、その資金不足額が事業規模に対してどれくらいかを表したものです。この比率が高くなるほど公営企業の経営状態に問題があることとなります。人吉市には4つの公営企業がありますが、すべて資金不足額はないため数値は算出されていません。

【問合せ】市財政課財政係  
☎22-2111  
内線2131

# 将来の負担と預金

本市の平成22年度決算に基づく実質的な将来の財政負担と、基金（預金）の状況です。



地方債（市債）は、地方公共団体が資金調達のために負担する債務で、複数年度かけて返済を行う、いわば市の借金です。また、ある事業や事務が2年度以上にわたり、完了するまで毎年度支出（負担）をしなければならぬものを債務負担行為といいます。市債と債務負担行為は将来にわたって必ず支出（負担）しなければならぬもので、財政上では「実質的な将来の財政負担」といいます。

平成22年度は市債の現在高、債務負担行為額がそれぞれ減少したため、人吉市の実質的な将来の財政負担は平成21年度末に比べると6億3269万円減少し、170億9470万8千円となりました。これは市民1人当たり約47万9千円を負担する計算となります（平成23年3月末の人口で計算）。

## 将来の負担

## 市の預金

■地方債及び債務負担行為による実質的な将来負担の状況

区分	平成22年度 (千円)	平成21年度 (千円)	増減額 (千円)	増減率 (%)	前年度 増減率(%)	
地方債（市債）現在高 A	14,217,904	14,295,943	▲ 78,039	▲ 0.5	▲ 1.7	
債務負担行為額 B	5,238,503	5,619,167	▲ 380,664	▲ 6.8	▲ 7.9	
積立金現在高 C	2,361,699	2,187,712	173,987	8.0	▲ 3.4	
内訳	財政調整基金	853,242	652,323	200,919	30.8	0.3
	減債基金	1,002,754	1,001,817	937	0.1	0.2
	その他特定目的基金	505,703	533,572	▲ 27,869	▲ 5.2	▲ 13.2
実質的な将来負担 (A+B-C)	17,094,708	17,727,398	▲ 632,690	▲ 3.6	▲ 3.5	

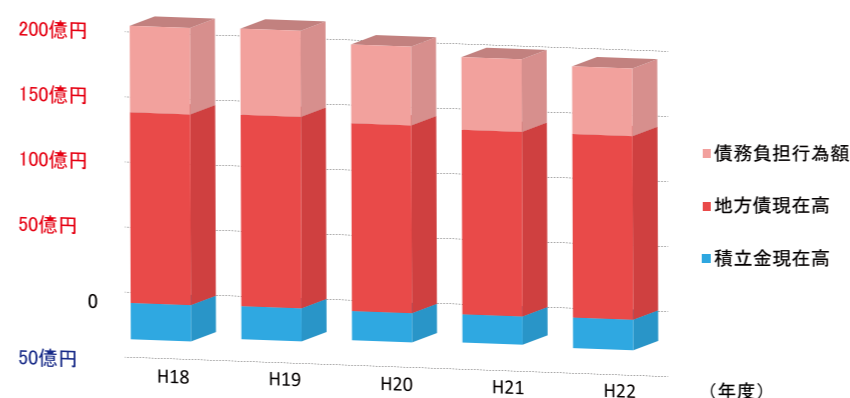
■積立金の増減額

区分	積立額 (千円)	取崩し額 (千円)	積立金増減額 (千円)	
積立金総額	218,552	44,565	173,987	
内訳	財政調整基金	200,919	0	200,919
	減債基金	937	0	937
	その他特定目的基金	16,696	44,565	▲ 27,869

金」と、経済状況などで財源が不足する場合に備え、市債の返済に充てるため積み立てる「減債基金」があります。

平成22年度には、「その他特定目的基金」である人吉球磨地域交通体系整備基金の取り崩しを行いました。が、財政調整基金に2億円の積立てを行ったことで、平成21年度末に比べると1億7398万7千円増加し、23億6169万9千円となりました。市民1人当たり換算すると約6万6千円となります。

■地方債および債務負担行為等による実質的な将来の財政負担の推移



このように、平成22年度では人吉市の財政負担は減少し、積立金は増加しています。しかし、今後の人口構造の変化や経済状況などを考えると人吉市の収入は横ばい、または減少となることも予想されます。そのような市の財政状況を考慮しながら、限りある財源を有効活用するためにより一層事業の効率化を図る必要があります。



1回から月2回程度開催され、200人を超える会員の皆さんが楽しく参加しています。「興味があるので一度見てみたい」「クラブに入ってスポーツに取り組みたいけれど、どういった内容なのか分からない」という方は、ぜひ一度教室をご覧ください。

なお、これからクラブに加入される場合の平成23年度年会費（傷害保険料を含む）は、下記のとおりです。

加入月	一般	ジュニア	ファミリー
11月まで	9,000円	4,000円	13,000円
12月以降	8,000円	3,000円	11,000円

受付が終了した教室もあります。詳しくはお問い合わせください。

**今月は「教室を見学してみませんか」です**

平成23年度は、東西コミセンや学校体育館、スポーツパレスなど9会場でスポーツ・レクリエーション11教室、文化教室3教室を開催しています。

教室によって異なりますが、年間を通して週

総合型地域スポーツクラブ（総合型クラブ）「カルヴァーリオ・ラッソ人吉」のお知らせ窓口です。ポルトガル語で「カルヴァーリオは樫（かし）」「ラッソは絆（きずな）」という意味です。誰もが気軽にスポーツや文化活動を楽しみ、「ひとづくり」「まちづくり」を推進することをクラブの理念としています。



**ラッソ通信**

Vol.28  
市社会教育課

Welcome to library  
ようこそとよかんへ!

**ぜんそく力**  
ぜんそくに勝つ100の新常識

3歳でぜんそくを患い、その後も重度のぜんそくと付き合いつつ、長野オリンピックで金メダルを獲得した清水宏保。彼は、どのようにぜんそくと向き合い、克服したのか？ 実体験をもとにぜんそくに勝つ100の新常識を紹介いたします。



一般

**よるの えんてい**

いずみようちえんに、夜がきました。園庭には、昼間とは全く違った生きものたちが集まっています。夜しか咲かない花、夜に飛び回る昆虫、それを食べにやってくる二ホンヤモリ、カエル、ほ乳類など、日中とはまるで違う動植物の世界が広がります。



児童

**この本よかばい!**  
今月の紹介者

「片づけても、また散らかしてしまう……」片づけのリバウンド、していませんか？ この本は、片づけのメンタル面、順序、方法などを全部教えてくれる、今までの常識を覆す1冊です。読みながら、共感と目からウロコの連続です。大事なのは、自分が心ときめくものしか置かないこと。想像してみてください。片づけ後は、要らないモノがなくなつて、自分の好きなものだけに囲まれる生活。そして何をさわっても幸せな気分になれる生活。さあ、今日から家中のモノに対して、ときめきチェック！ 片づけをして人生に片を付ける。素敵な魔法がかかりますよ。

佐々木 洋 / 講談社

**人生がときめく片づけの魔法**



近藤 麻理恵 / サンマーク出版



人吉市図書館 立岡 真由美さん



**人吉市図書館**

場所：人吉カルチャーパレス内  
開館日：火曜日～日曜日、祝日  
休館日：月曜日（祝日に当たる場合は、その翌日）、年末年始（12月29日～1月3日）

**10月の休館日**  
3日、11日、17日、24日、31日  
問 図書館 ☎24-3518



**はい、こちら消費生活センターです**

Consumption life center  
人吉市消費生活センター  
☎22-2111内線 1215・1216

最近、消費者の自宅を訪問し、金やプラチナなどの貴金属を買い取るというサービスに関する相談が全国で増加しています。消費者が業者から「貴金属の買い取りをする」と電話で言われ来訪を承諾したというケースや、不意に訪問してきた業者から買い取りを勧誘され、冷静に判断できないまま契約をしてしまったというケースがあります。中には、高齢者が1人で自宅にいたところを突然業者に訪問され、怖いので言われるまま自宅にあった貴金属を渡してしまったというケースもありました。

このように訪問して貴金属を買い取る商法は、特別商取引法の規制を受けないと考えられ、クーリング・オフが難しいと言われています。業者が目的を告げず訪問してきたり、長く居座つたりする場合は、警察に連絡をするなどの対応をしてください。また、被害にあつてお悩みの方は、人吉市消費生活センターまでご連絡ください。

ところで、貴金属の買い取りのための訪問であつたことを告げたので、すぐに断り、特に被害は無かつたとのことでした。

自宅を訪問した業者に貴金属などを渡してしまうと、その後返品を求めたり戻せないことがほとんどです。また、返品を求めようとしても、業者は連絡先がわかるような書類を渡さないため、業者と連絡が取れないこともあります。

**Fire Volunteer 消防団**

**第4方面隊第5分団第2部**  
(管轄：養野町・古仏頂町)

第5分団第2部は、団員21人で、養野町・古仏頂町を担当しています。ほかの部に比べて平均年齢は高い方だと思えますが、みんな気持ちだけは若く持ち、町内の安全・安心のために日々がんばっています。

小型ポンプ操法は毎回それなりの成績を残しているのですが、ここ数年は出初式の入賞から遠ざかつており、部長にもプレッシャーがかかっています。しかし、5分団2部の特徴は「ここぞというときの団結力」なので、これから本番に向けて訓練に励み、番狂わせを演じたいと思います。

例会、飲み会も楽しくやっています。



**団員の所属事業所**

藤木産業	大石酒造場
樋口自動車整備工場	英和建設
人吉市役所	ヤマト運輸(株)
大乗技建日本(株)	人吉中央温泉病院
自営業(自動車)	豊田工業所
人吉市森林組合	大口電子(株)
青井運送(株)	山江温泉ほたる
川辺川園	九州産交バス(株)
ウエムラテック(株)	南九州ココロラボトリング(株)

私たちが5分団2部の仲間になりませんか？ 消防団に入っていれば、いろいろいいことがありますよ！ さて、これからの季節は空気が乾燥し、火を使う機会も増えてきます。住民の皆さまには、火災予防に努めていただきますようお願いいたします。最後になりましたが、日ごろから支えていただいている後援会、町内の皆さまにお礼申し上げます。



第5分団第2部





# 市長の部屋

## ひと好し ちよつといい話

「先手あいさつ明るい笑顔、傘一本お茶一杯運動」を広げましょう

### From the Mayor

人吉も台風で大雨が降り続きました。12号が近畿地方に、15号が東海地方に甚大な被害をもたらしました。いつ人吉を台風が襲うか分かりません。一人で田んぼや川の状態を見に行ったり、夜、避難したりすることは命に関わる危険な行動です。ぜひ、思い止まってください。気象情報や市の情報にはご注意をお願いします。

さて、9月19日は敬老の日でした。人吉でも町内ごとにお祝いの行事が行われ、にぎやかなうちにお開きとなったようです。ところで、敬老の日はいつから始まったのでしょうか？調べてみました。

聖徳太子が、日本初の老人ホーム「悲田院」を9月15日に建てたからとか、養老という元号が制定されたのが9月15日だったからという説がありますが、定かではありません。

しかし、実際に敬老の日の始まりは、昭和22年9月15日に兵庫県多可郡野間谷村(現多可町)村長・門脇政夫さんが「今年は年寄りの知恵を借りて村づくりをしたい」と考え、始めたのが評判となり国民の祝日になったようです。

ではなぜ、敬老の日を9月15日としたのでしょうかという質問に「農閑期だったから」と村長さんの答え。まあ、そぎゃんもんですかね。

敬老の日は世界中でこの日本だけ。やさしき心根が立派です。

# 医療のお話し

From the doctor



今月のドクター

人吉市医師会 会員

とやまクリニック胃腸科肛門科 外山 裕二

## Bloody Mary ㊺ Bloody Stool

「大腸がんのお話し」

「ブラッディ・メアリー」  
Bloody Maryはトマトとウォッカをベースにしたダークな黒い赤色のカクテルです。

16世紀にイギリスのメアリー1世がイギリス国教会の関係を大量に処刑してしまっただけで、彼女のことを「Bloody Mary」と呼ぶようになった。「Bloody」とは「もともと」「血だらけの」という意味ですが、それから派生して「残酷な」とか「ひどい」とか言う意味にも使われています。Bloody Maryというカクテルの語源は、このメアリー1世が引き起こした残酷な処刑にちなんでいるようです。

一方、「Bloody stool」とは「血の混じったうんち」という意味です。(Stool: 腰掛け【スツール】から「腰掛け式の便器」さらに「うんち」を意味するようになってきたようです)

私は大腸肛門科医として、これまで多くのBloody stool(血便)の患者さんを見てきました。その間に、村上春樹と沢木耕太郎という二人の作家が偶然にも、「飛行機で飲むBloody Maryは特別においしい」といった内容のエッセイを書いているのを見つけました。このころから私の頭の中では「Bloody Mary」と「Bloody stool」という全く意味の違う「残酷な」言葉が一緒に記憶されるようになっていったようです。

さて、大腸肛門科の診療において「Bloody stool(血便)」はとても重要です。ずっと切れ痔だと思って市販薬で治療していた若い女性が出産直前に受診され、すでに手遅れの直腸がんが見つかったことがあります。また、毎年人間ドックで便潜血検査とS状結腸内視鏡検査を受け、結果も異常がなかったのに「ときどき血便が出る」と言われて受診された方のS状結腸より奥の大腸に、進行がんが見つかった事もあります。実は、便潜血検査だけでは1割の進行がんを見逃してしまいます。早期がんにおいては、5割が便潜血陰性です。

しかし、このことが大腸がん検診(便潜血検査)の重要性を否定するものではありません。皆さんご存じのように日本では近年、食生活の変化に伴って急激に大腸がんが増えてきており、世界に先駆け

また、日本では世界で一番、消化管の内視鏡検査が進んだ国です。年に一回便潜血検査を行い、5年に一回くらいの割合で全大腸内視鏡検査を受けておくと、大腸がんによる死亡はほとんど避けることができます。さらに、5割以上のポリープを切除していくと、約7割の大腸がんが予防できるという報告もあります。にもかかわらず、大腸がん検診の受診率は決して高くはありません。

Bloody stool……言葉の響きどおり、大腸肛門の病気にとって、とても怖く危険な症状です。年1回の便潜血検査を続け、例えば検査で陰性だったとしても血便が出たら、決して「痔かな……」などと軽視せず、必ず精密検査を受けることをお勧めします。

## みなさんから おたより

このコーナーでは皆さんからのお便りを紹介します。

毎日「多忙のことと思えます。広報ひとよし6月1日号の編集後記を読んでペンにしました。私は、毎回広報ひとよしに全部目を通して読んでいます。「市長の部屋」には短い文章であっても、その人柄や意見の豊かさがうかがわれますし、「医療のお話し」からは知識に乏しい私にとってはおおいに学ぶところがあります。掲載されている写真もいろいろ工夫されており、十分に満足しています。特に今(6月1日号)の作文「わたしの夢」、小学生でも目的意識を持って勉強している子がいることに強く感銘を受けました。

月2回届けられる広報ひとよしは1年間とじて保存しています。どうか、こう

◎あて先  
〒868-8601  
人吉市麓町16番地  
秘書課広報広聴係  
Eメール  
hisyo@city.hitoyoshi.lg.jp  
※住所、氏名(ペンネーム可)、年齢、性別を記入してください。

このページへの市民の皆さまからの「おたより」をお待ちしています。

広報ひとよしを讀んだ感想や人吉への思い、あなたのまわりで起こった身近な出来事などを書いてお送りください。

このページへの市民の皆さまからの「おたより」をお待ちしています。

広報ひとよしを讀んだ感想や人吉への思い、あなたのまわりで起こった身近な出来事などを書いてお送りください。

## 今月の表紙

ASO 坊健太くんと三十三観音ウォーキング大会の参加者

ねりんピックのPRのために三十三観音ウォーキング大会に訪れた健太くん。磯田若那ちゃん(5歳)は3kmの部におばあちゃんとその散歩仲間と一緒に参加しました。

## 編集後記

先日、一二年を取ってしまいました。お肌の曲がり角を曲がってしまいました。が、今年は大地震や台風被害などで、自分や周りの人たちが普通の生活を送れることへのありがたさを改めて感じました。

ところで、素粒子のニュートリノが光の速さを超えたという報道がありました。眉唾ですが、先ではタイムマシンも実現するとかしないとか。某猫型ロボットの世界も夢じゃないかもしれませんね。皆さんはタイムマシンがあつたら過去と未来のどちらに行ってみたいですか？

## わが家のドル



「友達と遊ぶのが大好きです」

ひらおか 美幸ちゃん(願成寺町) H22.4.2生(1歳)



「早く大きくなりたい」

ひらおか 大輔くん(願成寺町) H23.5.20生(4ヶ月)



「うたが元気健康に育つてね」

うめ の 蒼士くん(下林町) H22.4.29生(1歳)

◎写真掲載を希望する方は、子ども(3歳まで)の名前(ふりがな)、生年月日、性別、保護者名、住所、電話番号、一言コメント(20字以内)を、メール(画像は5MB以内)か郵送でご応募ください。ただし、紙面の都合上、応募者全員を掲載できない場合があります。

応募・問合せ 〒868-8601 人吉市麓町16番地 秘書課広報広聴係 ☎22-2111 内線2208  
Eメール hisyo@city.hitoyoshi.lg.jp



第3回 健康と福祉の祭典

みんなしあわせ☆スマイルフェスタ開催!

10/16 日 10:30 ~ 16:00 スポーツパレス大アリーナ・2階フロア

ねんりんピック2011熊本同時開催 (P5参照)

■主なステージイベント■

10:30 スマイルフェスタ開始式

11:00 元気!百歳万歳

元気な百歳の方と市長のトークショーです。

11:30 えがおコンサート(午前の部)

荒川知子さんが奏でる音色を優しく包み込む、家族のアンサンブルをお聴きください。



●出演: 荒川知子とファミリーアンサンブル

12:30 西瀬小学校応援団演舞

西瀬小学校の児童による、迫力ある応援団の演舞です。

13:00 「いたずら魔女のとおせんぼ」

ヘルスメイトによる食育劇です。

13:30 東日本大震災被災地支援トーク「私達にできること」

福島県相馬市でボランティア活動に従事されている上村剛つよしさんの被災地支援トークです。

14:15 急流戦隊 JIN クマレンジャーショー

子どもたちに大人気のショーです。



14:30 えがおコンサート(午後の部)

●出演: 荒川知子とファミリーアンサンブル、地元音楽愛好家

福祉ゾーン I

還暦の方に、記念樹や還暦証書、健康チェックカードを配布します。新聞紙によるエコバッグ作り体験もできます。

福祉ゾーン II

子どもたちが、遊びの中で健康や福祉を楽しく学ぶコーナーです。いらなくなったおもちゃを持ちよって交換する「かえっこバザール」を開催するほか、木のおもちゃランドは小さい子どもでも楽しめます。また、フリーマーケットも開催されます。



**Kaekko International**

マイバッグの持参にご協力ください!

※「かえっこバザール」で子どもたちの支援をしてくださる方を募集しています。手伝ってくださる方は事務局へご連絡ください。

東日本大震災被災地支援コーナー

東日本大震災の写真展示を行います。また、南相馬市支援コーナーでは、応援寄せ書き旗の作成や、南相馬市の障がい者施設の授産品販売を行います。

健康ゾーン

人吉市医師会と人吉市歯科医師会による相談コーナーや、野菜つりコーナーのほか、人吉市保健指導員活動などを紹介。また、骨密度測定、メタボ測定、脳年齢測定、血管年齢測定、肌年齢測定などもできます。



バザー

福祉施設、関係団体が心を込めて作った手作りの食品や農産物、手芸品の販売を行います。



おもてなしコーナー

午後1時から、つぼん汁の無料提供(先着500食)。※午後1時までは、ねんりんピック出場選手の昼食会場となるため利用できません。

人吉保健所コーナー(2階フロア)

講師によるウォーキングの実技を行う健康ウォーキングコーナーや、クイズなどを行います。

問合せ スマイルフェスタ実行委員会事務局 (市福祉課 ☎22-2111内線1141、1142)