

笑顔をつなぐ広報紙

広報ひとよし

# 広報人吉

HITOYOSHI City Public Relations

2022

4

No.1152

## 施政方針

4月1日から市役所の組織が変わります  
安全・安心なまちづくりに向けて  
スマホ決済で市税などを納付できます！

今月のPICK UP NEWS!



大学生が人吉の復興について提案

令和2年7月豪雨で被災した本市の地域活性化や観光復興を題材に、昨年10月から「課題探求プロジェクト演習」という授業に取り組みできた尚綱大学現代文化学部（熊本市）の3年生が、2月27日、人吉の復興について松岡市長に提案しました。

「人吉に若い世代がもつと来るようなまちにしたい」をテーマに、レトロな街並みや郷土玩具きじ馬を活用した魅力づくりなど、人吉らしさを生かした提案を受けた松岡市長は、「皆さんが思い描くようなまちにして、人吉のファンになってほしい」と話しました。

提案書の内容は市のホームページで見ることが出来ます。



▲市ホームページ



被災地支援をきっかけに  
人吉に移住し食堂を開いた

小林 始佳さん(西間下町)

こばやし はるか

平成5年11月11日生まれ。天草市出身。尚綱（しょうけい）大学で地域づくりについて学び、卒業後は熊本市内のカフェバーに勤務。熊本地震をきっかけに、一般社団法人熊本支援チームに所属。令和2年7月豪雨災害でもチームの一員として人吉に駆け付け、支援を行った。令和3年10月に移住。令和4年2月に紺屋町で「笑顔食堂」をオープン。



▲試行錯誤しながら被災物件の改修に励む小林さん



▲1階が食堂、2階は今後防災拠点に改修予定

お人よし

人吉で輝いている人

「人吉がどこにあるかも知らなかつたけれど、同じ県内で災害が発生しているなら、『支援に行かなきゃ』と思った」。豪雨災害支援で人吉市に来たことを機に移住し、今年2月に食堂を開いた。

令和2年7月豪雨の被害を知り、発災から3日後には熊本市から人吉に駆け付け支援を開始。壁や床剥ぎなど市災害復興ボランティアセンターでは対応できない作業を必要とする人と、支援者をつなぐ役割を担い、集めた情報と地図を頼りに被災者支援に奮闘した。支援を行う中で地元の人とつながりができ、「人吉は人がいい」と笑顔で話す。

災害後、街中の飲食店は休業や閉店で、飲食できる場所が激減。料理好きで飲食店を開きたいと思っていたこともあり、人吉で食堂を開くことを決意した。開業に向け、紺屋町にある被災物件を自分の手や仲間の力を借りて改修。コロナ禍での開業だったが、クラウドファンディングでの支援や応援の声に押され、不安よりも自信の方が大きかった。

子どもが好きで、子育てしやすい環境づくりにも関心を持つ。今後は幼い子どもが一緒でも気兼ねなく利用できる、災害が起こったときには防災拠点にできるような店舗を改修していく。「困ったときに、いつでも、誰でも頼れるような場所にしたい」

03 お人よし

04 1 施政方針  
11

12 1 4月1日から市役所の組織が変わります  
14

15 1 令和2年7月豪雨からの復旧復興状況  
17

18 安全・安心なまちづくりに向けて  
1 防災ポータルサイト～  
19 ～ライティング防災アラートシステム～

20 1 話題をおって  
21

22 祝日などの家庭ごみ収集カレンダー

23 スマホ決済で市税などを納付できます！

24 1 情報ひろば  
31

32 ひとよしのお仕事file  
Let's フレイル予防

33 地域防災官の命を守る話  
ふるひと どぎゃんね

34 はい、こちら消費生活センターです  
保健センター子育て通信

35 教えて！マイナちゃん／市長日記

36 わが家の愛ドル／ようこそとしょかんへ！  
ヒトヨシグラム

37 みなさんからのおたより／hitoyoshigram  
編集後記

38 ひとよしの情報発信・各種相談ガイド

39 休日在宅医・当番薬局・行事カレンダー

40 ひとよしくま熱中小学校第2期生募集中

※掲載している人物の写真は撮影時のみマスクを外している場合があります。

今月の表紙



春の訪れを教えてくれる桜が今年も市内各所で咲き、見る人を楽しませています。西間下町の道路沿いに連なるヨウコウザクラの鮮やかなピンク色は、元気を与えてくれます。



オンラインで提案内容を説明（上）／被災状況や復旧・復興の現状について理解を深めるために人吉を訪れ地元関係者の講話を聞いたり、グループで議論したりし、それらをもとに5つの班に分かれて提案書を作成（左下・右下）

次回の広報配布は5月2日（月）です。

「避難行動を確認する日」として、全ての市民を対象とした防災情報伝達訓練を、昨年引き続き、梅雨入り前の5月下旬をめぐりに実施します。災害時の「逃げ遅れゼロ」を目指すため、今後も市民の皆さまに早めの避難の大切さと呼び掛けていくとともに、防災行政無線などを活用した分かりやすい情報伝達手段を確立します。

**総合防災マップを全世帯に配布**

想定最大規模の浸水想定区域図をベースに、洪水による浸水域や土砂災害の危険区域、地域の避難所などの情報を盛り込んだ人吉市総合防災マップを、4月以降、市内の全世帯に配布します。この総合防災マップは、スマートフォンなどでいつでも見られるよう、市ホームページや市防災ポータルサイトへの掲載も予定しています。市民の皆様



4月以降、全世帯に配布する総合防災マップ



3月20日に開催された肥薩線復旧を願うアピール集会

**3**  
組織別  
総務部関連

災害時の「逃げ遅れゼロ」を目指す

「避難行動を確認する日」として、全ての市民を対象とした防災情報伝達訓練を、昨年引き続き、梅雨入り前の5月下旬をめぐりに実施します。災害時の「逃げ遅れゼロ」を目指すため、今後も市民の皆さまに早めの避難の大切さと呼び掛けていくとともに、防災行政無線などを活用した分かりやすい情報伝達手段を確立します。

**4**  
組織別  
企画政策部関連

本市全域が過疎地域に指定

令和2年の国勢調査の結果を踏まえ、令和4年度から本市全域が過疎地域に追加されることになりました。人口減少が著しく、財政力が低いという要件の下に本市を含む全

国の65自治体が新たに過疎地域に追加され、過疎地域は全国の市町村の51・5パーセントに当たる885団体となり、法に基づく財政支援などを受けることとなります。今回の追加については、市政のトップとして心苦しくもあり、複雑な思いもありますが、本市の現状を真摯に受け止め、復興のバネにすべく、過疎地域脱却も一つのまちづくりのテーマとし、与えられる有利な財源などを活用しながら、これまでも増して住み良いまち、住み続けたいまち

の創造に傾注します。

**JR肥薩線復旧の実現を**

JR肥薩線沿線では、通常の要望活動に加え、3月20日、肥薩線利用促進・魅力発信協議会を代表発起人とした有志の会で、肥薩線の復興を期すためのアピール集会が開催されます。くま川鉄道の一部運行再開が多くの皆さまのご理解とご支援で実現できたように、さらに強大で多くの関係機関のご協力と地域の熱情が必要と思いますが、JR肥薩線の復旧をぜひ実現していた

象にした戸別訪問などを実施し、同地域の整備の方向性を説明しています。

具体的には、青井地区の約5・2ヘクタールを対象に土地区画整理事業を実施したいと考えています。同地区の骨格道路である国道445号の拡幅をはじめ、区画道路や公園広場といった都市基盤整備を行います。現在、実施に向けた都市計画関連の諸手続を進めていて、3月をめぐりに事業区域の都市計画決定を行う予定です。

今年7月3日に被災市街地復興推進地域の建築制限は解かれますが、土地区画整理事業に限らず地区計画や街並み環境整備など地域の実態を踏まえ、なによりも土地を所有されている皆さまの意向をしっかりと把握し、最適な手法を用いて同地域の安全・安心とにぎわいあるまちの再生につなげていきます。

令和4年 第2回 人吉市議会定例会  
みんなが幸せを感じるまち。ずっと住み続けたいまち。



# 施政方針

**1**  
はじめに

令和4年3月市議会、松岡市長が述べた施政方針の主な内容をお知らせします。施政方針とは、市政運営に対する市長の考えや主要な施策を明らかにするものです。※広報ひとよし掲載用に表現を変更しています。

現在、新型コロナウイルスの変異株であるオミクロン株の世界的な感染拡大で、我々も危機に直面しています。コロナ禍での本市の優先課題は、病理面ではまん延防止と重症化リスクの低減、社会的には、新型コロナウイルスとの闘いの影響が長期化する中で、苦境を強いられている地域経済と市民の皆さまの暮らしを死守、両立することに尽きます。先行きの見えない不透明さは社会全体に大きな影を落とし、人心の不安を駆り立てますが、これらを払拭するため、コロナ禍にあっても「復興」という本市最大のテーマ、市民全体で共有する目標を前面に、自らが先頭に立つ

**2**  
組織別  
復興局関連

復興まちづくり計画に基づく安全・安心なまちづくり

昨年10月に策定した復興まちづくり計画に基づき、早めの避難を前提とした安全・安心なまちづくりを進めています。浸水リスクの低減には一定の期間が必要なことから、市民の皆さま、特に被害の大きかった重点地区にお住まいの皆さまは、危険が迫る前に早めの避難をしていただくことが重要です。そのための基盤となる避難路や避難地の整備は、令和2年7月豪雨災害に伴う被害状況や地区の特性を踏まえた検討を進めていて、浸水リスクの影響などを考慮しながら事業に着手しています。

**青井地区の土地区画整理事業**

中心市街地、青井の両地区内の被災市街地復興推進地域では、これまで事業計画検討会の開催や土地の所有者を対

**中神・大柿地区の遊水地計画**

中神、大柿の両地区は現在、流域治水対策の一つとして遊水地計画の検討が進められています。このような中、昨年11月、遊水地の現時点の配置案や住まい再建の方向性などを、国と共に両地区の皆さまにお示ししました。

さらに検討を進める過程では、両地区の皆さまの生活やなりわいにも大きな影響を及ぼす可能性があることや、地域コミュニティの維持など、さまざまな課題が出てくると思います。今後も丁寧な説明を心掛けていくとともに、国、県、関係機関などと連携・協働し、可能な限り地域のご意向に沿った事業推進に努めます。

5 組織別 市民部関連

被災者や若者の消費者トラブルを防ぐ

豪雨災害に伴う消費者トラブルや二重ローンなどの問題解決に向けて、発災直後の令和2年8月から、熊本県弁護士会で被災者向けの無料法律相談会を開催いただいています。今年4月には成年年齢が引き下げられることから、若者の消費者トラブルを未然に防ぐための対策や消費者教育を進めるとともに、引き続き被災者の二次被害の防止に向け、トラブル事例や相談会などの情報を定期的に発信するなど、本市の消費者問題に関する被害の防止に努めます。

国民健康保険税の税率を改定

人吉市国民健康保険事業ですが、被保険者数の減少や医療費の増加で厳しい財政運営が予想される中、国民健康保険税を主な財源とする熊本県事業費納付金は、本市の一人当たり介護納付金額が令和元年度以降増加しています。そ

ここで、人吉市国民健康保険運営協議会に対し、令和4年度の国民健康保険税のうち介護納付金分の増額について諮問したところ、2月8日に答申をいただきましたので、令和4年度に国民健康保険税の税率改定を行いたいと考えています。

後期高齢者医療保険料の見直し

後期高齢者医療関係ですが、いわゆる団塊の世代が後期高齢者となり、被保険者数が増加することで、医療費の増大が見込まれています。そのような状況下、国では、医療費の窓口負担割合について、従来の1割、3割負担に加え、今年10月から加入者の所得や収入に応じて2割負担が新しく設けられることになりました。

また、後期高齢者医療保険料は令和3年度が2年ごとの保険料見直しの年であり、保険料の急激な上昇を抑制するため、熊本県後期高齢者医療広域連合で、段階的な引き上げに伴う増額改定が行われます。本市も熊本県後期高齢者医療広域連合と連携し、後期高齢者医療事業の健全運営に努めます。

スマートフォンを使った市税の納付が可能に

市税関係ですが、既に導入しているコンビニ納付に加え、令和4年度から新たにスマートフォン決済アプリを利用した納付が可能になります。このことで、外出することなく市税や水道料金、市営住宅の家賃などを納めることができるようになります。利便性の向上として、またコロナ禍に対応した新たな納付形態として、今後も周知を図ります。

6 組織別 健康福祉部関連

応急住宅の入居期間1年延長へ

昨年12月、国において「令和2年7月豪雨による災害についての特定非常災害及びこれに対し適用すべき措置の指針」に関する政令の一部改正が閣議決定され、応急住宅の存続期間が1年を超えない範囲で延長が可能となりました。併せて、応急住宅の供与期間の1年延長も可能となりました。

供与期間の延長は、住まいの再建先ごとに要件が設定されていることから、応急住宅入居者全ての人の再建方法や課題を把握する必要があります。応急住宅への入居時期が早い世帯から順次、個別面談を実施していきます。

そのほか、民間賃貸住宅への入居や新築・購入を希望する世帯に対し、住まいの再建を後押しする新たな取組として「民間賃貸物件等紹介事業」を開始し、1月20日からカルチャーパレスホール棟に紹介ブースを設置しています。

地域支え合いセンターによる支援

地域支え合いセンターでは、これまで同様に被災世帯の住まいや日常生活の支援活動を継続しています。生活再建の数値的目標の一つである支援済み世帯割合は、1月31日現在で61・4パーセントに達しています。早い世帯では本年7月に応急住宅の供与期間満了を迎えるため、住まいの再建に向けた支援活動もより具体化していきます。

7 組織別 経済部関連

被災農地の復旧と農業者支援

被災農地・農業用施設の災害復旧関係ですが、被災農地は現在、復旧面積の5割、また被災農業用施設は、復旧箇所数の3割がそれぞれ完了しています。残りの地区、農業用施設も、早期の復旧に向け事業を進めます。

被災した林道の復旧

林道災害復旧関係ですが、被災した林道11路線のうち、4つの路線で復旧が完了しています。残りの7路線も継続して早期の完了を目指します。

森林の環境保全の推進

森林整備関係ですが、放置林対策は、人吉市林業経営管理協議会などと連携し、順次、確認作業を行って、併せて、未植栽地の確認による植林場所の選定などを進め、放置林対策と植林推進による森林整備に努めます。また、間伐事業は、近年のカーボンニュートラル（温室効果ガスの排出量と吸収量を均衡させること）の考え方を踏まえ、樹木の伐採と残存木育成のバランスによるCO2（二酸化炭素）の吸収量増を見込んだ

農地の集積集約化を目指す

農業従事者の高齢化や担い手不足、耕作放棄地の増加といった人と農地の問題解決に向けて、農業者による話し合いに基づき、地域の中心经营主体や農業の将来の在り方などを明確化した「人・農地プラン」ですが、これまで市内全域を対象としたプランとしていたものを、既に地域内の農地集積が進んでいる大畑地区、田代地区を除いた16地区に細分化し、さらに遊水地の候補地を含む中神地区、大柿・小柿地区の2地区を除く14地区の計画を策定しました。今後、同計画の内容などについて各農家に周知を図り、計画を見直しながら目標である農地の集積集約化を目指します。



臨時特別給付金はカルチャーパレス1階で受付中



災害復旧が完了した農地



地域支え合いセンターが相談会やオープンカフェなどを開催



入居期間が1年延長となった応急住宅

**中心市街地活性化に向けて**

復興のさなかにある中心市街地は、古来より本市の商業や観光の中心であり、まちなかの魅力による回遊性や人々の交流機会を取り戻し、同地区の早期再生を図ることは、復興事業の優先事項の一つです。

このような中、「ひと」中心の豊かな生活空間の創出、低未利用地の再建、土地の利活用の可能性を探るための社会実験として、3月26日と27日の両日、紺屋町周辺で、人吉商工会議所主催の「人吉紺屋町HITONOWAマーケット」が開催されます。再びまちなかに人を呼び込むための施策として、まちなかに人々が集い、憩い、多様な活動を繰り広げられる場を創出し、人と人とのつながり、人とまちのつながりを再生していくための事業を展開いただくことは、本市の希望ある復興に必ずつながると思います。

**地域デジタル通貨の運用面充実を**

地域デジタル通貨「ぎじょうまコイン」を活用したプレミ

り実行委員会で、令和4年度も開催を見送ると判断されています。現在、観光復興会議など民間の皆さまが中心となり、まちのにぎわいを取り戻すためのさまざまな取り組みを進めていただいています。が、本市も人吉観光の再生の取り組みを全力で支援していきます。

**DMO登録を目指す人吉球磨観光地域づくり協議会**

広域観光に関する取り組みですが、人吉球磨観光地域づくり協議会は、昨年6月、組織形態を一般社団法人へ移行しています。令和3年度は、地域連携DMO（観光地域づくり法人）への登録を目指し、その登録要件となる候補DMO（観光地域づくり候補法人）へ申請をしています。同法人への登録には、多様な関係者の合意形成や各種データの効果的な活用、観光プロモーションなどの戦略的展開など、クリアすべき要件が多数あります。これまで以上に人吉球磨地域の自治体、観光関連団体、企業、事業所などの連携体制を強化し、登録に向けた動きを支援します。

アム商品券事業を、昨年12月6日から運用開始しています。12月24日には登録者数が5千人を超えるなど、予想を上回るスピードで多くの皆さまから好評をいただいています。今後ポイント制度など運用面の充実を図ることで認知度を高め、市民に愛され、地域経済の循環に貢献するデジタル通貨となるよう事業を展開します。

**くまりばの整備おむね完了**

人吉市まち・ひと・しごと総合交流館くまりばで整備を進めてきた簡易宿泊施設とレンタルキッチンが、3月1日から運用を開始します。簡易宿泊施設はワークケーション（ワーク（仕事）とバケーション（休暇）の造語）や企業合宿などでの利用を想定している。レンタルキッチンは料理教室のオンライン配信や事業者の商品開発など、幅広く利用していただきたいと考えています。

令和2年7月豪雨の浸水被害で中断した時期もありましたが、当初予定していたくまりばの整備事業は、今回の整備でおおむね完了します。今

後も、くまりばの拠点性などを生かし、その名のとおり、ひとや仕事と交流し、まちな元気と活力を与えるような施設に育て上げていきます。

**ふるさと納税による応援に感謝**

ふるさと納税関係ですが、令和3年度は2月24日現在で約2万9千件、約5億4千万円の寄付をいただいています。令和2年度は豪雨災害に関連する寄付が多かったこともあり、令和3年度は件数、寄付額ともに前年度より減少していますが、目標としていた年間寄付額5億円超を達成することができました。

企業版ふるさと納税は、9社から合計2億150万円の寄付をいただいています。豪雨災害からの復興を目指す本市にとつて全国の企業の支援は大変ありがたく、また一定の理解をいただいているものと思います。ふるさと納税を含め、本市を応援いただきました全ての皆さまに、心から感謝します。

**新たな観光コンテンツを開発**

観光関係ですが、令和3年度は観光庁事業の「既存観光



球磨川くんだり発船場生まれ変わり観光複合施設「HASSENBA」に

**球磨川くだりの継続に向けて**

昨年7月4日にリニューアルオープンした観光複合施設「HASSENBA HITOYOSHI KUMAGAWA」は、多くの市民や観光客でにぎわいを見せるなど、好調なスタートを切ることができました。また、建物のデザインなどは、一般社団法人リノベーション協議会が主宰する「第9回リノベーション・オブ・ザ・イヤー」で、全国228件の応募の中から、見

事「総合グランプリ」を受賞されています。

幸先良いリスタートを切った球磨川くんだりですが、コロナ禍などでの集客減に加え、現在も豪雨災害の影響で本業である川下り事業が再開できないなど、経営的には非常に厳しい状況です。球磨川くだりは人吉観光の復活になくてはならない事業ですので、本市も事業の継続に向けた方策を検討していきます。



くまりばに完成した簡易宿泊施設



人吉城跡石垣のライトアップなどで夜の絶景を創出

拠点の再生・高付加価値化推進事業」に民間、行政が連携し、宿泊施設の改修や各実証事業などを実施しました。主な取り組みは、明かりや景観の活用策として、人吉城跡石垣のライトアップなど夜の絶景を創り出す取り組みや、観光客を受け入れる新たな施策として、災害学習モデルツアーを企画しています。まちなかの周遊には手軽な移動手段としてシェアサイクルを導入するなど、新たな観光コン

**人吉観光の再生を支援**

春恒例の「人吉球磨のひなまつり」は、規模は縮小する形ですが、本市では鍛冶屋町通りや道の駅人吉・人吉クラフトパーク石野公園、協賛事業所などで雛人形の展示などを行うほか、各市町村でイベントなどを開催しています。コロナ禍や豪雨災害の影響などで一昨年から中止している人吉温泉まつりは、同まつり



復旧工事が完了した東漆田石野線

**8 組織別 建設部関連**

**公共インフラの復旧整備**

公共土木施設災害復旧関係ですが、令和2年7月豪雨災害で被災した道路38カ所、橋梁5橋、河川12カ所について、現在、道路36カ所、橋梁4橋、河川10カ所の工事が着手済みで、そのうち、道路26カ所、橋梁2橋、河川5カ所

は復旧工事が完了しています。そのほかの未着工箇所も、早期の復旧完了を目指し事業を進めます。橋梁関係ですが、令和元年度に策定した橋梁長寿命化修繕計画に基づき、令和4年度は市道上林中神線に架かる羽田橋の補修工事を実施します。5年ごとに実施している橋梁点検は、令和4年度、市内127橋の点検を予定している。特に豪雨災害の影響なども考慮しながら、入念に点検を行います。

**市民生活を支える生活関連道路の整備**

土木関係ですが、市民生活にとつて重要な生活関連道路の整備として平成29年度から進めてきた市道戸越永葉線の下野町の改築工事は、令和4年度に完了する見込みです。また、瓦屋町の市道瓦屋川村線、瓦屋地内第2号線、合ノ原町の市道立石合ノ原線も、引き続き整備を進めます。今後、市民生活を支える生活関連道路として、市民が利用しやすい道路環境の整備に努めます。

人吉市立地適正化計画の策定に向けて

都市計画関係ですが、災害に強いまち、魅力あるまちを形成していくためには、公共施設だけでなく、住宅や医療、福祉、商工業、公共交通など、さまざまな都市機能の誘導、そしてまち全体を俯瞰しながら将来都市像を検討する必要があります。このよう

中川原公園の復旧

公園関係ですが、豪雨災害で被災した中川原公園の復旧に関しては、河川増水時の通水断面を確保するため、被災前の公園地盤高から約2メートル掘り下げる形で復旧する

10 組織別 教育部関連

子どもたちの学力向上に向けて

時代を生き抜く力の育成など、学校教育への期待はますます大きくなっています。そのような中、「人吉市総合教育会議」を2月25日に開催

情報化社会を主体的に生き抜くためのICT教育

国のGIGAスクール構想（全国の児童・生徒1人に1台のパソコンと高速ネットワークを整備する文部科学省

早期の復旧を目指します。安心して暮らせる

市営住宅の管理

市営住宅関係ですが、令和4年度は、原城団地1、2号棟給水設備改修工事を実施

全ての被災者の住まいの確保

災害公営住宅の整備に関しては、相良町に建設する買取型災害公営住宅整備事業

9 組織別 水道局関連

将来を見据えた

堅実な上水道事業経営

水道料金の減収や水道管更新事業などの建設改良費の増大で、上水道事業は依然として厳しい経営状況が続いて

公共施設の復旧について

豪雨災害の影響に伴う人吉スポーツパレス大アリーナの床面改修工事と空調熱源改修

文化財の復旧工事進む

文化財保護事業ですが、令和3度は被災した史跡人吉城跡や史跡大村横穴群の災害復

向かって大きく羽ばたくことを期待するとともに、さらなる学びの機会を得るための持続可能な制度となるよう事業に取り組みます。

和6年度中の完成を見込んでいます。東西コミセンも令和4年度からの着工に向け、国、県、関係機関と協議を進めています。



パソコンを使った小学校の授業



改修を終えたスポーツパレス大アリーナ



令和4年度に原城団地の給水設備を改修



災害復旧を進める下水道施設

11 おわりに

本市は、令和4年2月11日に市制施行80周年を迎え、新市庁舎の落成式と併せて3月27日に記念式典を開催

ここを仕事場とする我々は、新たな市政の中心であり、総合防災拠点である新市庁舎で、本市の復旧、復興が進み、さらには安全・安心が日々向上するような新生人吉を目指して全力を注いでまいります。私自身も、大いなる覚悟と志を携えて今後の市政をけん引してまいります。

施政方針の全文は市ホームページからご覧いただけます。



4月1日から

# 市役所の組織が変わります

新年度がスタートしました。市が抱える課題の解決に向けて、市民サービスへの影響を最小限に抑えながら業務の効率化を図り、豪雨災害からの復興を進めるため組織を見直しました。変更する組織機構は次のとおりです。課や係の名称も変更していることから市民の皆さんにはご不便をお掛けしますが、ご理解とご協力をお願いします。

問合せ 市総務課職員係 (☎22-2111 内線2111)

市民部	
市民課 (消費生活センター)	市民係 くらし安心相談係
環境課	環境衛生係
	廃棄物対策係
	災害廃棄物対策室
保険年金課	国保年金係
	後期高齢者医療係
税務課	諸税係
	資産税係
納税課	納税係
	整理係

市民部	
市民課	市民係 国保年金係
環境課	環境衛生係
	廃棄物対策係
税務課	諸税係
	資産税係
	収納係
地域コミュニティ課 (男女共同参画推進室) (消費生活センター)	自治支援係 くらし安心相談係

- ◎納税課は税務課へ統合
- ◎後期高齢者医療係は高齢者支援課へ移管
- ◎災害廃棄物対策室は廃棄物対策係へ統合

健康福祉部	
福祉課	福祉政策係
	児童福祉係
	生活支援係
	障がい者支援係
	臨時特別給付金推進室
被災者支援対策課	生活再建係
	住まい対策係
高齢者支援課	元気・長生き係
	介護保険係
保健センター	母子保健係
	健康増進係

健康福祉部	
福祉課	福祉政策係
	児童福祉係
	生活支援係
	障がい者支援係
	臨時特別給付金推進室
被災者支援対策課	生活再建係
	住まい対策係
高齢者支援課	元気・長生き係
	介護保険係
保健センター	後期高齢者医療係
	母子保健係
	健康増進係

- ◎納税課は税務課へ統合
- ◎後期高齢者医療係は高齢者支援課へ移管
- ◎災害廃棄物対策室は廃棄物対策係へ統合

経済部	
農業振興課	農政係
	農畜産係
商工振興課	商工係
	しごと創生係
観光振興課	観光企画係
	観光振興係
農林整備課	農林整備係
	林務係

経済部	
農業振興課	農政係
	農畜産係
商工観光課	商工係
	しごと創生係
	観光物産係
農林整備課	農林整備係
	林務係

- ◎観光振興課は商工観光課へ統合

総務部	
総務課	法制係
	職員係
	契約検査係
財政課	財政係
行財政改革課	行財政改革係
	施設マネジメント係
	情報システム係
防災安全課	防災安全係
新型コロナウイルス感染症対策室	
市庁舎建設推進室	庁舎建設係

総務部	
総務課 (選挙管理委員会事務局)	法制係
	職員係
財政課	財政係
	契約検査係
行財政改革課	行財政改革係
	施設マネジメント係
	情報システム係
防災課	防災係
新型コロナウイルス感染症対策室	
◎市庁舎建設推進室は施設マネジメント係へ統合	
◎行財政改革課情報システム係は情報政策課へ移管	

企画政策部	
企画課 (公平委員会)	企画政策係
	秘書係
	情報政策係
地域コミュニティ課 (選挙管理委員会事務局) (男女共同参画推進室) (肥薩線世界遺産推進室)	自治支援係
	交通政策係
	移住定住係

復興政策部	
復興支援課 (公平委員会) (肥薩線世界遺産推進室)	政策調整係
	まちづくり推進係
	交通政策係
秘書課	秘書係
	広報統計係
情報政策課	情報政策係
	情報システム係

- ◎地域コミュニティ課自治支援係は市民部へ移管
- ◎地域コミュニティ課移住定住係の空き家等対策業務は自治支援係へ、移住促進業務は商工観光課しごと創生係へ統合
- ◎復興支援課市街地復興係は復興建設部市街地復興課へ移管

復興局	
復興支援課	まちづくり推進係
	市街地復興係

## 被災した宅地や私道の復旧に必要な費用の一部を補助します

市では、熊本県球磨川流域復興基金交付金を活用し、令和2年7月豪雨で被災した宅地や私道の復旧に必要な費用の一部を補助します。  
 ※予算がなくなり次第終了します。  
 ※既に行った復旧工事も、要件を満たすときには補助対象になる場合があります。  
 詳しい内容はお問い合わせください。

**受付開始日** 4月1日（金）  
**受付時間** 午前8時30分～午後5時15分（土・日曜、祝日を除く）

**問合せ** 市住宅政策課建築係（☎22-2111 内線2435・2436）

被災宅地復旧支援	
被災した宅地を原形に復旧する工事を行う所有者に補助します	
補助率	工事費用から50万円を控除した額の3分の2
上限額	633万3千円
申請者	被災した宅地の所有者
被災私道復旧支援	
被災した私道を原形に復旧する工事を行う私道管理者に補助します	
補助率	工事費用から50万円を控除した額の2分の1
上限額	475万円
申請者	被災した私道を維持管理している集落などの代表者

## 被災した道路の交通規制情報をお知らせします

令和2年7月豪雨で被災した道路の通行止めを継続しています。  
 迂回路や片側通行など大変ご不便をお掛けしますが、道路の状況に十分注意して通行してください。  
 応急復旧で現在通行できる路線でも、今後災害復旧工事に着手することで通行止めを実施することもありますので、ご理解とご協力をお願いします。  
 詳しい場所は、市ホームページをご覧ください。

**問合せ** 市道路河川課維持係（☎22-2111 内線2415）

交通規制該当路線	区域（町）	規制内容	被害状況
戸越鹿目線	下戸越町	片側通行止	舗装陥没
木地屋永野線	上永野町	片側通行止	路肩崩壊
戸越草津線	下戸越町	全面通行止	道路決壊
尾曲馬氷線	上原田町尾曲	全面通行止	路肩崩壊
尾曲馬氷線	上原田町尾曲	片側通行止	路肩崩壊
中神大柿線	中神町大柿	全面通行止	橋梁破損
鬼木願成寺第1号線	鬼木町	全面通行止	舗装陥没

## 民間賃貸物件等紹介事業を始めました

土地や建物など物件のことでお困りの被災者の皆さんのために、民間賃貸物件等紹介事業を始めました。人吉球磨地域を中心に不動産業者から提供いただいた物件情報を、市役所専用窓口で一括して掲示しています。気になる物件があれば、その場で支援

員が不動産業者に連絡して訪問日の調整をします。

### ■専用窓口

**場所** カルチャーパレスホール棟  
**受付時間** 平日午前9時～午後4時  
 ※電話でのお問い合わせも受け付けます。

**問合せ** 市被災者支援対策課住まい対策係（☎22-2111 内線1307）

建設部	
管理課	管理係
	用地取得係
	市営住宅係
道路河川課	建設係
	維持係
都市計画課	計画係
	街路公園係
	建築係
	災害公営住宅建設室

水道局	
上水道課	経理係
	業務係
	施設係
下水道課	庶務係
	事業係

教育部	
教育総務課	総務係
学校教育課	教育係
	学校給食センター
社会教育課	生涯学習係
	スポーツ振興係
歴史文化課	歴史文化係
図書館	図書館係

復興建設部	
都市計画課	管理係
	計画公園係
市街地復興課	市街地復興係
	用地取得係
道路河川課	建設係
	維持係
住宅政策課	市営住宅係
	建築係
	災害公営住宅建設室

水道局	
上水道課	経営係
	施設係
下水道課	庶務係
	事業係

教育部	
学校教育課	総務係
	教育係
	学校給食センター
社会教育課	生涯学習係
	スポーツ振興係
文化課	文化政策係
	図書館係

※会計課・議会事務局・監査委員事務局・農業委員会事務局・固定資産評価審査委員会の機構に変更はありません。

## 新市庁舎の開庁は5月6日（金）の予定です

～開庁までご迷惑をお掛けしますが、ご理解とご協力をお願いします～

毎週木曜日は市役所西間別館窓口の開庁時間を午後7時まで延長していますが、新市庁舎への移転作業を行うため、4月28日（木）は通常どおり午後5時15分までの開庁とします。

**問合せ** 市総務課職員係

5月の大型連休を利用して各施設に分散している市役所機能の移転作業を行うため、5月2日（月）は各種窓口などの受付業務は終日休止します。

**問合せ** 市行財政改革課施設マネジメント係



## 農地・農業用施設災害復旧事業の進行状況

被災した農地や、市が管理する農業用施設の復旧作業を令和3年度末までの完了を目標に進めてきました。地域によっては令和3年度以内に完了ができない状況も出ています。皆様のご理解をお願いします（2月末時点）。

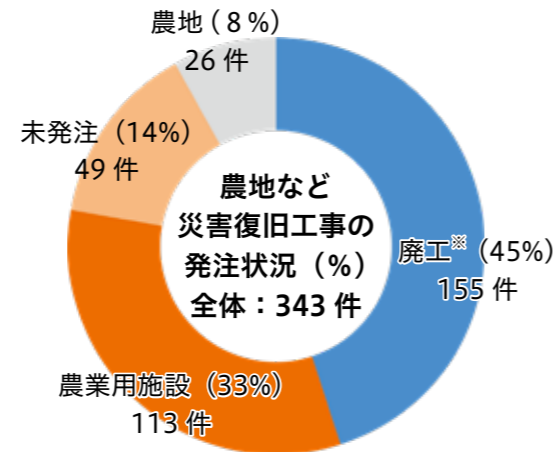
### 農地（作物の栽培を目的とした土地）

確約書提出済分約104ヘクタールのうち、発注面積は約96ヘクタールで発注率は92%

### 農業用施設（農道、農業用用水路・排水路の農地の利用または保全上必要な公共的施設）

発注件数113件（水路61件・道路33件・頭首工<sup>とうしゅこう</sup>※18件・橋梁1件）発注率は56%

※頭首工……河川から農業用水を取り入れる目的で設置する施設



※廃工……国庫補助の対象とならない災害復旧事業



農地（東漆田地区）の被災状況



復旧完了(令和4年2月)



農道（朴木2号線）の被災状況



復旧完了(令和4年2月)

問合せ 市農林整備課農林整備係（☎22-2111 内線5123）

## 球磨川河川内の堆積土砂撤去情報（人吉区間）



堆積土砂撤去中（中川原公園周辺）



堆積土砂撤去中（大柿地区）

現在、中川原公園の周辺や大柿地区、小柿地区で堆積土砂を撤去しています。（予定工期：令和4年梅雨期前まで）

問合せ 八代河川国道事務所工務第一課（☎0965-32-4135）

## 公園の復旧状況

### 公園の復旧状況

災害復旧事業対象8カ所のうち7カ所が、復旧を完了しています（3月末時点）。



宝来町公園の被災状況



復旧完了(令和3年5月)



青井ハス池ポケットパークの被災状況



復旧完了(令和3年3月)



### 中川原公園の復旧方針

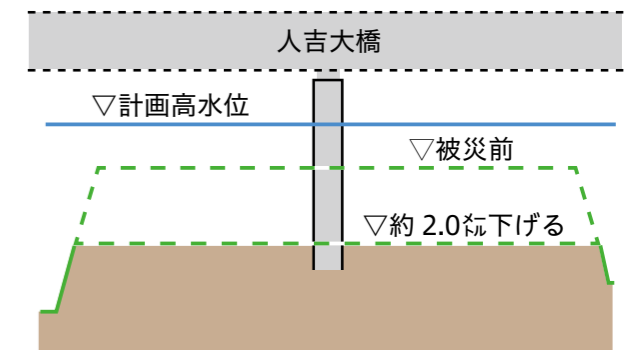
中川原公園の復旧は、河川増水時の影響について科学的な検証が必要なため、国に復旧案（原形復旧案、施設撤去案、地盤を約2.0m下げる案、公園廃止案）の検証を依頼し、熊本大学の協力を得て水理解析や模型実験などで水の流れや水位の変化を検証しました。検証結果と歴史的な観点や市民の皆様のご意見などを踏まえ、市は被災前の公園地盤高から約2.0m地盤を下げる復旧案で復旧します。

### 【検証結果と判断】

- 原形復旧案に比べ、地盤を約2.0m下げる案と公園廃止案では、公園付近の流速が低下し、球磨川の流れが安定する。
- 原形復旧案に比べ、地盤を約2.0m下げる案で水位は左岸側（川南）で22%程度下がり、公園廃止案で左岸側（川南）で24%程度の下がりとなるが大差はない。
- 過去10年間の水位実績データから、地盤を約2.0m下げる案では公園の浸水頻度は年に1度程度で、公園維持ができる範囲と判断する。

### 【復旧方針】

- 公園地盤高を約2.0m掘り下げて復旧（芝生広場）します。
- 公園内の施設、トイレ・樹木・遊具・駐車場などは設置しません。
- 今後は、機能や利活用のご意見、アイデアなどを市民の皆さんに聞きながら将来の中川原公園の在り方を検討します。



問合せ 市都市計画課計画公園係（☎22-2111 内線2425）

## 球磨川の氾濫危険度を知らせる仕組みが増えました

### ～ライティング防災アラートシステム～

ライティング防災アラートシステムとは、水の手橋の手すりなどに変色可能なLED（発光ダイオード）照明を設置し、球磨川の氾濫危険度を照明色の変化で視覚的にお知らせし、早めの避難行動を促すものです。人吉市復興計画（第1期）の取り組みの一つとして4月中旬からの本格運用を予定しています。

緊急時に川や橋を直接見に行くことは避け、18ページに掲載している「防災ポータルサイト」や河川カメラなどで確認し、適切な避難行動をとってください。

#### 【緊急時の運用】

令和2年7月豪雨以降、球磨川の氾濫注意水位などの基準水位は引き下げられていて、当分の間は引き下げた水位（暫定水位）で変色します。



通常時は、防犯対策や観光資源として活用し、それらにふさわしい落ち着いた電球色で運用します。現在、観光面の特別色も検討しています。

**問合せ** 防災ポータルサイトについて 市防災課 (☎22-2111 内線3372)  
ライティング防災アラートについて 市防災課、市情報政策課 (☎22-2111 内線2307)  
観光色について 市商工観光課 (☎22-2111 内線5131)

## 防災・災害情報をまとめたサイトを作りました

### ～防災ポータルサイト～

防災ポータルサイトとは、これまでインターネット上でバラバラにあった球磨川などの河川情報、気象情報、避難所情報など、防災・災害情報をまとめたサイトです。人吉市復興計画（第1期）の取り組みの一つとして4月から運用を開始しています。

スマートフォンなどで右の2次元コードを読み取るか、インターネットで検索することで、防災・災害情報が簡単に取得できます。

人吉市 防災ポータルサイト 検索



人吉市防災ポータルサイト

#### 【初期表示画面 (トップページ) と主な掲載情報】

※画面はイメージです。実際の画面と異なる場合があります。

#### 避難情報

警戒レベル（高齢者等避難、避難指示、緊急安全確保など）に応じた避難情報をお知らせします。

#### 警報・注意報

気象庁の情報をもとに、警報・注意報をお知らせします。

※避難情報、警報・注意報の色は、国の基準を採用しています。

#### 災害マップ

国土交通省（河川カメラ、雨量計、水位計）・熊本県（市房ダム）の観測情報や避難所情報などを地図上のアイコン（図）からお知らせします。



防災行政無線・  
防災ラジオ情報

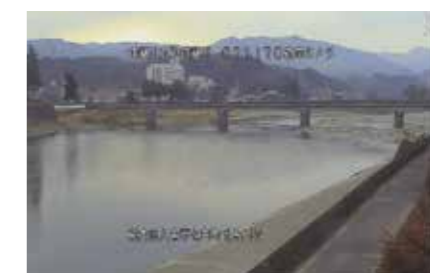
防災行政無線・防災ラジオで放送した最新の情報をお知らせします。

ライティング防災アラートシステム情報 (19頁)

球磨川の水位の状況を昼間だけでなく、夜間でもLED（発光ダイオード）照明の色の変化でお知らせします。

**【アイコン (図) 説明】**

河川カメラ	雨量計	市房ダム
避難所	水位計	投稿情報



## 大地を焦がす早春の風物詩 田野高原野焼き

田野高原の美しい草原を維持するために毎年春に行われる野焼きが、3月6日に田野町の美晴山で実施されました。地域住民、市消防団、ボランティアなど約90人が参加。枯れ草に勢いを増し、パチパチと音を立てながら冬枯れの大地を真っ黒に焦がしていきまし。2時間ほどで約23ヘクタールの野焼きが完了。美晴山は4月17日から5月下旬まで一般開放される予定で、ワラビ狩りを楽しむことができます。



音を立てて燃え広がる炎が大迫力！

## 鉄道のある日常をもう一度 肥薩線復旧を願うアピール集会

JR肥薩線沿線自治体や住民が鉄道の復旧を願い、共に頑張る気持ちをアピールすることを目的に、3月20日にアピール集会を開催しました。沿線自治体の首長など約350人が出席。代表発起人の肥薩線利用促進・魅力発信協議会長の松岡市長は、「肥薩線の全線復旧を実現できるよう、引き続き協力をお願いしたい」とあいさつ。復旧を願う住民からの訴えの後、JR九州や国、県へ送るアピール文を採択。復旧を心から願い、共に力を尽くすことを改めて確認しました。



会の最後に出席者でガンバロー三唱を行った

## 人吉から地球環境に貢献 人吉市ゼロカーボンシティ宣言

市では、地球温暖化対策を早急な課題と捉え、ゼロカーボンの視点に立った取り組みを推進する必要があることから、2050年までに二酸化炭素の実質排出量をゼロにすることを旨とする「ゼロカーボンシティ宣言」を3月22日に宣言しました。宣言ではゼロカーボンに向けた大きな目標を4つ掲げていて、市職員の地球温暖化に対する率先行動をはじめ、市民の皆さん、民間事業者の皆さんとの包括的な協力・連携によるゼロカーボンシティの実現を推進していきます。



松岡市長が脱炭素社会の実現に向けて宣言した

## まちの復興を願う希望の光 ひとよしまち灯り2022

復興に向けて歩みを進める人吉のまちに希望の光をともしようと、ひとよしまち灯り実行委員会が主催する「ひとよしまち灯り2022」。2月26日の点灯式を皮切りに、3月19日まで鍛冶屋町通り一帯と人吉復興コンテナマルシェの一部に竹灯籠が並びました。点灯式に参加した鍛冶屋町通りの街並み保存と活性化を計る会の立山茂さんは「まちに明かりがとくと、被災とコロナで暗くなっている私たちの心にまで明かりがとくような気持ちになる」と話しました。



同実行委員会とボランティアで手作りした竹灯籠は約570本

## 青井地区の土地区画整理が可決 人吉市都市計画審議会

被災市街地復興推進地域に指定されている青井地区の土地区画整理事業の都市計画決定についての審議会を3月16日に開催し、賛成多数で可決されました。土地区画整理事業とは道路や公園などの公共施設を整備・改善し、土地の整形化や再配置により宅地の利用増進を効率的に行うもの。青井地区関係者の同意と協力が必要不可欠ことから、市は昨年10月から今年1月に同事業の説明や意向調査を行ってきました。可決を受け、今後、道路や公園の配置などの検討していく予定です。



有識者や市議会議員などで構成された審議会委員14人が出席

## 町内みんなで取り組む復興 温泉町グランドゴルフ場復旧記念大会

令和2年7月豪雨で大きな被害を受けた温泉町では、3月6日に美化作業とグランドゴルフ場復旧記念大会を開催しました。同町内会は仮設住宅に住む人やボランティアと共に、昨年7月から毎月町内の美化作業とグランドゴルフ場の復旧作業を行ってきました。復旧したグランドゴルフ場で初めての大会を開催した同町内会の祝会会長は「美化作業は毎月みんなが顔を合わせるのも目的。これからもみんなが集まれる場所にしていきたい」と話していました。



笑顔が絶えなかった久しぶりのグランドゴルフ大会

## 応援してくれる人たちに感謝 人吉復興コンテナマルシェ1周年

令和2年7月豪雨で被災した飲食店の仮設店舗が集まる「人吉復興コンテナマルシェ」の1周年記念イベントが、3月20日に開催されました。目玉として参加型の餅つき大会を計画していましたが、新型コロナウイルス感染症拡大防止のためやむなく断念。店舗関係者がついた餅を来場者先着200人に振る舞い、応援してくれる人たちへの感謝の気持ちを添えました。会場では太鼓やよさこいなどの演舞も披露され、来場者は同マルシェで購入したものを食べながら楽しんでいました。



餅は来場者に無料で振る舞われた

## 人吉の今を小学生が発信 くまモン記者団@人吉

市内の小学生が、本市に暮らす人たちの魅力や復興していく様子などをSNS（会員制交流サイト）を使って情報発信をする「くまモン記者団」の活動が、3月12日にスタート。団員は人吉東小に通う4人です。同記者団は、熊本地震の被災者支援のために設立された団体「FOR KUMAMOTO PROJECT」の活動の一環として南阿蘇村の小・中学校で始まったもので、令和2年7月豪雨で被災した本市でも発足。子どもならではの視点で人吉の今を発信していきます。



活動初日は熊本市民会館で取材の方法を学んだ後、取材を体験

# スマホ決済で市税などを納付できます！

4月1日からスマートフォンやタブレット端末に対応アプリをインストールし、納付書のバーコードを読み取ることで、時間を気にせず自宅にいながら市税などを納付できます。



## スマホ決済ができる税金・料金

### 税金

- 市県民税（普通徴収）
- 固定資産税
- 軽自動車税（種別割）
- 国民健康保険税

### 料金

- 介護保険料
- 後期高齢者医療保険料
- 市営住宅家賃
- 水道料金・下水道使用料

## 対応アプリ



## Rakuten 楽天銀行

ラクテングインコウ

※水道料金・下水道使用料は auPAY、楽天銀行アプリでの納付はできません。

## PayPay で支払う場合の例



ホーム画面にある「スキャン」をタップ  
 払込票のバーコードを読み取る  
 支払い金額を確認し「支払う」をタップ

## 支払い前の準備

- ①アプリをインストール
  - ②必要情報を登録
  - ③お金をチャージ
- 各アプリの使い方は市ホームページをご覧ください。



## 注意事項

- 令和4年4月1日以降に発行された納付書が対象。
- 領収証書は発行されません。領収証書が必要な人は金融機関やコンビニエンスストアで納付してください。年度初めにお送りする軽自動車税（種別割）の納付書にある納税証明書（継続検査用）には、領収印が押されないため証明書として使用できません。
- 納付の手数料は無料ですが、スマートフォンやタブレット端末の通信料は利用者負担です。
- バーコード印字がある納付書（30万円未満）が利用できます。水道料金、下水道使用料をLINE Payで支払うときは5万円未満が利用できます。
- スマートフォンなどでの納付手続き完了後に、納付手続きを取り消すことはできません。手元に残った納付書を使って金融機関などで納付した場合は二重払いになるのでご注意ください。

## 口座振替も受付中！

納め忘れのない簡単便利な口座振替も引き続き受付中です。手続きは市内金融機関でできます。

## 問合せ

- 市税金・料金について…市税務課（☎22-2111 内線1161）
- 市営住宅家賃について…市住宅政策課（☎22-2111 内線2431）
- 水道料金・下水道使用料について…水道局お客様センター（☎22-5497）

## 令和4年度保存版

# 祝日などの家庭ごみ収集カレンダー

※下表が「○」の場合、その曜日に指定された種類のごみを収集します。ごみの種類を確認して、当日の午前8時までに出してください。  
 ※ほかの地区へのごみ出しは絶対にしないでください。



この表に記載のない日は、通常日程どおり収集します。

対象地区 ■ 月曜日地区 ■ 木曜日地区 ■ 金曜日地区

祝日など	家庭ごみ収集	祝日など	家庭ごみ収集
4月29日（金） 昭和の日	○ 燃えるごみ	10月10日（月） スポーツの日	○ 燃えるごみ
5月3日（火） 憲法記念日	×	11月3日（木） 文化の日	×
5月4日（水） みどりの日	×	11月23日（水） 勤労感謝の日	×
5月5日（木） こどもの日	×	12月29日（木） 年末	○ 燃えるごみ ○ 燃えないごみ
7月18日（月） 海の日	○ 燃えるごみ	12月30日（金） 年末	○ 燃えるごみ ○ 燃えないごみ
8月11日（木） 山の日	×	12月31日（土） 年末年始 ～1月3日（火）	×
お盆は通常日程どおり収集します		1月9日（月） 成人の日	○ 燃えるごみ
9月19日（月） 敬老の日	○ 燃えるごみ	2月23日（木） 天皇誕生日	×
9月23日（金） 秋分の日	×	3月21日（火） 春分の日	×

## 人吉球磨クリーンプラザへの持ち込み

搬入できる日	日曜日～金曜日 (土曜日・祝日は休み)
搬入時間	午前8時30分～午後5時
搬入料金	10kg当たり100円

※人吉球磨クリーンプラザに搬入するときは、市指定ごみ袋は不要です。

※家庭から持ち込まれる資源ごみは無料です。

ごみの分別・減量にご協力をお願いします



## ● 子育て世帯への臨時特別給付金 離婚などで給付対象となった人向け ●

新型コロナウイルス感染症の影響を受ける子育て世帯の生活を応援するため、「子育て世帯への臨時特別給付金」を支給していますが、令和3年9月以降に離婚するなどして令和4年2月28日時点で18歳以下の児童を養育しているにもかかわらず、当給付金を受け取れなかった人を対象に「子育て世帯への臨時特別給付金(支援給付金)」を支給します。下記のどれかに当てはまる人は申請してください。

### 対象者

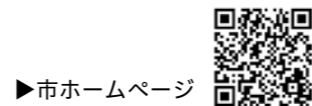
- ①令和3年9月分の児童手当の受給者ではなかったが、令和4年3月分の児童手当の受給者になった人
- ②令和3年9月30日時点で高校生など(平成15年4月2日～平成18年4月1日生まれ)を養育する主な生計維持者ではなかったが、令和4年2月28日時点で高校生などの主な生計維持者になっている人
- ③その他これらに準ずる人(離婚調停中の人など)

### 支給額

児童1人当たり10万円を上限に支給  
 ※「子育て世帯への臨時特別給付金」をすでに受給している元配偶者などから給付金相当額の金銭などを受け取っている場合や、元配偶者などが給付金相当額を対象児童のために使っている場合は、それらの分を控除(減額)して支給します。

### 申請方法

市ホームページから申請書をダウンロードし、必要な書類を添えて市福祉課児童福祉係に提出してください。  
 ※詳しくは市ホームページでご確認ください。



### 申請期限 4月28日(木)

※申請書の不備などで振り込みができない場合や、連絡・確認ができない場合は支給できませんのでご注意ください。

問合せ 市福祉課児童福祉係 (☎22-2111 内線1145)

## ● 人吉市議会基本条例(案)について皆さんの意見を募集します ●

市議会では、議会制度研究会\*で人吉市議会基本条例の制定に向けて検討を重ねてきました。本条例の案を、より良いものとするために、広く皆さんからの意見を募集します。

※議会制度研究会……全議員で構成し、社会情勢に対応できる議会制度・あり方について研究・検討を行っています。

### 意見を提出できる人

- 市内に在住・在勤・在学する人
- 市内に事務所や事業所を持つ個人・法人そのほかの団体

### 提出方法

次の「閲覧・提出場所」にある意見募集用紙に記入し、投函箱に投函してください。市議会事務局(カルチャーパレス仮本庁舎2階)へ直接お持ちいただくか、郵送、ファクス、メールでも提出できます。  
 〒868-8601 人吉市下城本町1578番地1  
 人吉市議会事務局 宛  
 FAX 24-7869

✉ gikai@hitoyoshi.kumamoto.jp

### 閲覧・提出場所

- カルチャーパレス仮本庁舎1階ロビー
- 市役所西間別館(正面玄関を左)
- 各校区コミセン(西瀬コミセンを除く)
- 市ホームページ

### 募集期限 4月27日(水)

### 意見の公表など

意見を受けて修正した場合は、その修正箇所を市ホームページに掲載します。  
 ※提出された意見に個別の回答はしません。  
 ※類似した意見は、趣旨が変わらない程度に編集し、取りまとめたうえで公表する場合があります。  
 ※募集内容と明らかに関係のない意見は、条例(案)に対する意見として取り扱いません。  
 ※個人情報厳正に管理し、公表することはありません。

問合せ 市議会事務局 (☎22-5381 (直通))

## ● 令和4年度 シニアいきいき講座 受講生募集 ●

対象者 市内に住む60歳以上の人

受講料 無料(材料費が必要な講座もあります)

申込方法 市高齢者支援課(市役所西間別館1階)にある申込用紙に記入し、提出してください。市ホームページからダウンロードすることもできます。  
 ※ファクス・メールでも申し込みできます。

募集期限 4月25日(月)

※定員を超えた場合は、新規(初心者)や在籍年数が短い人を優先して抽選します。

時間 午前の部=午前10時~正午

午後の部=午後1時30分~3時30分

回数 5月中旬~翌年1月までの全16回程度

会場 市保健センター

講座名	定員	開催日時	講座名	定員	開催日時
※三味線	15	第1・3月曜日 午前	※パッチワーク	15	第1・3水曜日 午後
囲碁	15	第1・3月曜日 午前	※陶芸	20	第1・3水曜日 午後
※絵画	15	第1・3月曜日 午後	身体のケア体操	20	第2・4水曜日 午前
※書道	15	第2・4月曜日 午後	※ちりめん細工	15	第2・4水曜日 午後
社交ダンス	10	第1・3火曜日 午前	民謡舞踊	10	第1・3木曜日 午後
ガンバルーン体操	20	第1・3水曜日 午前	※寄せ植	10	第2・4木曜日 午後

※印がついている講座は材料代が必要です。三味線講座は三味線レンタル可(無料)

※会場の都合で日程・教室などの変更があります。

問合せ 市高齢者支援課元気・長生き係 (☎22-2111 内線1234・1236 FAX 24-9536)

✉ koureisyashien@hitoyoshi.kumamoto.jp

## ● 国民健康保険の届け出はお済みですか? ●

加入中の健康保険が変更になったときは14日以内に、市市民課国保年金係(市役所西間別館1階2番窓口)に届け出をお願いします。

※手続きには、各種持参していただく書類があります。詳しくはお問い合わせください。

### 国保に加入するとき

- ・職場の健康保険をやめたとき
- ・職場の健康保険の被扶養者から外れたとき
- ・ほかの市町村から転入してきたとき
- ・子どもが生まれたとき
- ・海外から転入したとき

### 国保を脱退するとき

- ・職場の健康保険に加入したとき
- ・家族の健康保険の被扶養者になったとき
- ・ほかの市町村へ転出するとき
- ・被保険者が死亡したとき
- ・海外に転出したとき

### 加入の届け出が遅れると

加入しなければならない日にさかのぼって国保に加入するため、納税の義務もさかのぼって発生します。また、保険証がない間の医療費は全額自己負担になる場合があります。

### 脱退の届け出が遅れると

国保税が課税されたままになります。資格がない保険証で病院を受診したときは、国保が負担した医療費を返していただきます。

※修学のため市外に転出する場合は、「学生証」か「在学証明書」、「合格通知書」の写しが必要です。

※児童福祉施設など市外の施設に入所する場合は、「施設入所証明書」が必要です。

問合せ 市市民課国保年金係 (☎22-2111 内線1221・1222)



あなたの家やその周辺は安全ですか？

## 戸建木造住宅の耐震改修工事などを補助します

市では、今後の大地震に備え、安心して住み続けられるように、戸建木造住宅の耐震診断や耐震改修設計、改修工事などを行う人に費用の一部を補助します。予算がなくなり次第終了します。

補助対象条件 次の全てに当てはまるもの ※耐震診断は条件①②のみ

- ①昭和56年5月31日以前に着工した戸建木造住宅
- ②在来軸組工法、枠組壁工法や伝統的構法で建築された地上階数が3以下の住宅
- ③耐震診断の結果、倒壊の危険性があると判断された住宅（上部構造評点1.0未満）

	補助率	上限額
耐震診断	診断費の3分の2以内	68,000円
耐震改修設計	設計費の3分の2以内	20万円
耐震改修工事	工事費の2分の1以内	60万円
耐震改修設計+改修工事	設計費と工事費の5分の4以内	100万円
建替え工事	工事費の23%以内	60万円
建替え設計+建替え工事	設計費と工事費の5分の4以内	100万円
耐震シェルター工事	工事費の2分の1以内	20万円

## ブロック塀などの除去や除去後の改修を補助します

地震発生時の人身事故の防止と避難経路の確保を目的に、危険なブロック塀などの除去や改修などをする所有者に費用の一部を補助します。予算がなくなり次第終了します。

補助対象となるブロック塀など（次の全てに当てはまるもの）

- ①ブロック塀、石積塀、レンガ塀などであること
  - ②道路に面するもの
  - ③道路からの高さが80cm以上のもの
  - ④高さが60cm以上のもの
  - ⑤危険なブロック塀などとして市が判定するもの
- ※ブロック塀点検のチェックポイントは市ホームページに掲載しています。

補助対象となる工事

- ブロック塀などの除去工事と改修工事
- 道路からの高さを40cm以下にする工事

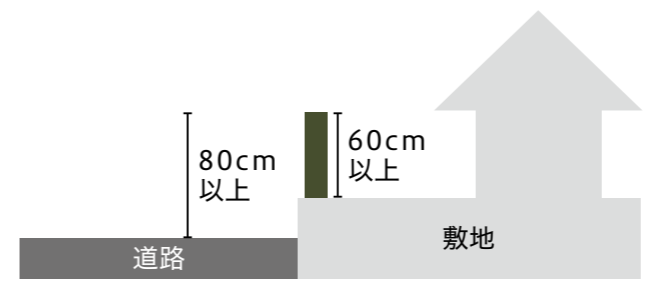
補助の金額

### 除去

ブロック塀などの除去工事にかかった費用の3分の2以内  
上限額=除去するブロック塀などの長さに12,000円/cmを乗じた額か限度額20万円のどちらか低い方の額

### 改修

フェンスなどの改修工事にかかった費用の3分の2以内  
上限額=改修するフェンスなどの長さに15,000円/cmを乗じた額か限度額20万円のどちらか低い方の額



問合せ 市住宅政策課建築係 (☎22-2111 内線2435・2436)

# 情報ひろば

新型コロナウイルス感染症の感染拡大や被災の状況で、内容が変更になることがあります。詳しくはお問い合わせください。

## お知らせ

### 臨時特別給付金

令和3年12月10日時点で、住民税非課税の世帯に確認書を2月中に発送しました。確認書に書いてある提出期限を確認し、期限内に提出し

## 人吉市役所 ☎22-2111 (代表)

住所 〒868-8601 人吉市下城本町1578番地1  
 開庁時間 午前8時30分～午後5時15分  
 開庁日 月～金曜（祝日を除く）  
 ホームページ <https://www.city.hitoyoshi.lg.jp/>

## 人吉市関連施設

- カルチャーパレス ☎24-3311
- スポーツパレス ☎22-1688
- 水道局 ☎22-5497
- 保健センター ☎24-8420
- 石野公園 ☎22-6700
- 鉄道ミュージアム ☎48-4200
- 図書館 ☎24-3518
- くまりば ☎22-5183

**人の動き** 人吉市の住民基本台帳人口  
令和4年2月末日現在 ※()は前月比

総数	31,066人 (-41人)
男	14,391人 (-6人)
女	16,675人 (-35人)
世帯数	15,242世帯 (-21世帯)

## 市民農園に10区画の空きがあります

住宅のバリアフリー、耐震、省エネのどれかの改修工事をした人や認定長期優良住宅を新築した人は、一定の条件を満たす場合、固定資産税が減額されます。詳しくはお問い合わせください。

問合せ 市税務課資産税係

市では、コミュニティづくりや健康づくり、子どもの体験学習などで利用していただくための市民農園を開設しています。先着順で利用者を募集しています。お気軽にお問い合わせください。

場所 瓦屋町（万江病院近く）

利用期間 契約月～年度末（本年度末で閉園予定のため更新不可）

※販売目的の作付け利用はできません。

利用料 3千円/年

※年度途中から契約の場合は月割りとなります。

参考 1区画30平方メートル（5歳×6歳）

申込・問合せ 市農業振興課 農畜産係

## 人吉市教育委員会 定例会を傍聴できます

定例会を開催します。希望する人は傍聴できます。

期日 4月27日(水)

時間 午前9時30分～

場所 市役所カルチャーパレス本庁舎3階議員控室

問合せ 市学校教育課総務係

## 資産評価をご確認ください

令和4年度の固定資産土地・家屋価格等縦覧帳簿を

## プラネタリウム 投影を休止します

設備の老朽化で、当面の間プラネタリウムの投影を休止しますが、ご理解とご協力を



一緒にウォーキングに  
参加しませんか

# 令和4年度 ウォーキングデー 4～9月

実施校区	西校区	東校区	中原校区	西瀬校区	大畑校区
月	第1土曜日	第2土曜日	第3土曜日		第4土曜日
4月	—	9日	16日		—
5月	7日	14日	21日		28日
6月	4日	11日	18日		—
7月	2日	9日	16日		23日
8月	6日	13日	20日		—
9月	3日	10日	17日		24日 歴史探訪ウォーキング
集合場所	東西コミセン	人吉東小	中原コミセン	西瀬小体育館前	大畑コミセン
受付	午前7時10分～		午前6時40分～	午前7時10分～	午前6時40分～
スタート	午前7時30分		午前7時	午前7時30分	午前7時

※全校区に保険をかけますので、必ず受け付けをしてください。

(主催：校区公民館、主管：健康推進委員会)

※小学生以下は保護者同伴で参加してください。

※お住まいの校区にかかわらず参加できます。どのコースも徒歩時間は約1時間です。水筒などは各自で準備してください。

※ウォーキングに参加すると、1回につききじ馬スタンプ10ポイント進呈券がもらえます。10ポイント進呈券を10枚ためると、ボーナス20ポイントを加えた120ポイント進呈券と交換します。歴史探訪ウォーキングはポイント3倍!

問合せ 市保健センター健康増進係 (☎24-8010)

## ポイントが付けられるお店

- イスミ本店
- イスミインター店
- ホームセナートクマル
- 制服のえびす
- 高階誠心堂薬局 青井本店
- 文具のオカモト
- つかもと酒店
- きじ馬スタンプ協同組合 など

## 18歳から裁判員に!

成年年齢が20歳から18歳に引き下げられ、令和5年から18・19歳の人も裁判員に選ばれる可能性があります。当てはまる人には、今年11月ごろに、裁判員候補者名簿に記載されたことをお知らせする連絡が来ます。

候補者に参加を希望する人は、積極的な参加をお願いします。詳しくは左の2次元コードを読み取りホームページをご確認ください。

問合せ 熊本地方裁判所



▲裁判所制度ホームページ

## 春の全国交通安全運動

春は入園・入学シーズン。子どもたちが初めて通園・通学をします。車を運転する人はスピードを出し過ぎず、歩行者を優先させる思いやりのある運転を心掛けましょう。

期間 4月6日(水)～15日(金)の10日間

「交通事故死ゼロを目指す日」4月10日(日)

## 政府主催慰霊巡拝

厚生労働省では、先の大戦で亡くなった人の遺族を対象に慰霊巡拝を実施しています。

対象者 実施地域での戦没者の配偶者、父母、子、兄弟姉妹、孫、おい・めい、参加遺族(子・兄弟姉妹)の配偶者  
実施地域 カザフスタン共和国、イルクーツク州、プリアートル共和国、ハバロフスク地方、ユダヤ自治州、インドネシア、中国東北地方、東部ニューギニア、インド、ビスマーク諸島、ミャンマー、トラック諸島、フィリピン、硫黄島

※日程や申込方法など詳しくはお問い合わせください。  
問合せ 県社会福祉課 (☎096-333-2199)

## 運動の重点

- ①子どもをはじめとする歩行者の安全確保
- ②歩行者の保護や飲酒運転の根絶などの安全運転意識の向上
- ③自転車等の交通ルール遵守の徹底と安全確保

例年開催している人吉市出発式は、新型コロナウイルス感染拡大防止のため中止します。関係団体や市民の皆さんは、職場や家庭で交通安全啓発にご協力ください。

問合せ 市地域コミュニティ課自治支援係

九ちゃんクラブ活動案内はブログに掲載しています

就学前のお子さんと保護者のための子育てひろば「ほっとステーション九ちゃんクラブ」の開館情報やおでかけ九ちゃんの開催案内は、ブログに掲載しています。左の2次元コードを読み取ってご確認ください。

申込・問合せ ほっとステーション九ちゃんクラブ(☎32-9566)



▲ほっとステーション九ちゃんクラブ

## 後期高齢者医療制度からのお知らせ

### 令和4年度は保険料率が変わります

後期高齢者医療制度の保険料率(額)を2年ごとに見直していて、令和4・5年度は保険料率が変わります。

【均等割額】 5万4千円

【所得割率】 10.26%

※保険料の上限額は66万円です。



総所得金額など	
7割軽減	「43万円+10万円×(給与・年金所得者数-1)」を超えない世帯
5割軽減	「43万円+(28.5万円×世帯の被保険者数)+10万円×(給与・年金所得者数-1)」を超えない世帯
2割軽減	「43万円+(52万円×世帯の被保険者数+10万円×(給与・年金所得者数-1)」を超えない世帯

### 令和4年度の保険料の軽減を受けられる人の範囲は変わりません

※「給与・年金所得者数」とは、給与収入55万円超または年金収入125万円超(65歳未満の場合60万円超)の人の合計人数です。

※均等割の軽減判定についての総所得金額などは、専従者控除や譲渡所得特別控除の適用前になります。また、年金所得は15万円を控除した額で判定されます。

問合せ 市高齢者支援課後期高齢者医療係 (☎22-2111 内線1225)

## 国民年金保険料が変わります

令和4年度の国民年金保険料は月額16,590円です。納付期限は翌月末(金融機関が非営業日の場合は翌営業日)です。納付方法など詳しくはお問い合わせください。

## 戦没者などの遺族に特別弔慰金が支給されます

この弔慰金は、令和2年4月1日(基準日)に公務扶助料や遺族年金などを受けられる遺族がいない場合に支給されます。

対象者 戦没者などの死亡当時の遺族で、次の順番による先順位の遺族1人

- ①令和2年4月1日までに弔慰金の受給権を取得した人
- ②戦没者などの子ども
- ③戦没者などの父母、孫、祖父母、兄弟姉妹
- ④①～③以外の戦没者などの三親等内の親族(戦没者などの死亡時まで引き続き1年以上の生計関係があった人に限る)

5月の乳幼児健診  
5カ月児学級



健診	対象者	日程
3歳6カ月	平成30年11月生	10日(火)
7～8カ月	令和3年9月生	17日(火)
1歳8カ月	令和2年8月生	24日(火)
5カ月児学級	令和3年12月生	31日(火)

会場：市保健センター

受付時間 3歳6カ月＝午後0時30分～1時  
7～8カ月＝午後1時～1時15分  
1歳8カ月＝午後0時45分～1時10分  
5カ月児学級＝午前9時40分～9時55分

※持ち物などはオレンジファイルに同封している案内文か、市ホームページをご確認ください。

市保健センター母子保健係

もぞか  
MOZOCAステーション  
ゴールデンウィークの開館情報



4月29日(金)	○	5月5日(木)	○
4月30日(土)	○	5月6日(金)	×
5月1日(日)	○	5月7日(土)	○
5月2日(月)	○	5月8日(日)	○
5月3日(火)	○	5月9日(月)	○
5月4日(水)	○		

休館日 毎週水曜日  
(祝日の場合は翌平日)  
開館時間 午前9時～午後5時



問合せ 人吉鉄道ミュージアムMOZOCAステーション 868 (☎48-4200)



分らないことには  
気軽に問い合わせ  
ください!

高齢者の生きがいづくりに  
参加しませんか?

【熊本県シルバー囲碁・将棋大会】  
交流と健康や生きがいづく  
りを目的に、シルバー囲碁・  
将棋大会の参加者を募集しま  
す。

種目  
囲碁 ①上級の部(4段以上)  
②中級の部(3・2段)  
将棋 ③初級の部(初段以下)  
④上級の部(2段以上)  
⑤一般の部(初段以下)

※上級の部は、秋に開催予定  
のねんりんピックかながわ  
2022の派遣選手選考会を

兼ねます。

兼ねます。

期日 囲碁 6月4日(土)  
将棋 6月11日(土)

時間 午前9時30分開会

会場 熊本県総合福祉セン  
ター(熊本市中心区南千反畑  
町3・7)

定員 囲碁80人、将棋50人

申込締切 4月22日(金)

参加料 千円

※大会当日の受付で徴収

【熊本県シルバー作品展】  
創作活動を通じた生きがい  
づくりの大切さを啓発するた  
め、シルバー作品展に出展す  
る作品を募集します。

出品部門 日本画、洋画、写  
真、書、彫刻、工芸

出品作品 1人1部門1点。  
ただし2部門まで。

出品料 1点千円

申込締切 6月24日(金)

作品展示期間 8月30日(火)～  
9月4日(日)

作品展示場所 熊本県立美術  
館分館

【共通事項】  
参加・出品資格 令和5年4  
月1日時点で60歳以上である  
県内在住の人

申込方法 市高齢者支援課に  
あるリーフレットで申し込ん  
でください。

申込・問合せ 一般財団法人  
熊本さわやか長寿財団(☎  
096・354・3083)

催し

市民早起きソフトボール  
大会延期のお知らせ

例年5月上旬に開催してい  
る市民早起きソフトボール大  
会は、今年度は7月下旬に延  
期して開催を予定していま  
す。詳しくは、5月下旬に市  
ホームページなどを通してお  
知らせします。

問合せ 市社会教育課スポー  
ツ振興係



もぞか  
MOZOCA森のお話し会

絵本の読み聞かせと手遊  
び、わらべ歌で楽しく過ごし  
ましょう。

期日 5月7日(土)

時間 午前11時20分～

場所 人吉鉄道ミュージアム  
MOZOCAステーション  
868 2階

参加料 無料

問合せ 森のお話し会事務  
局(☎080・6437・  
2071)



うおくむはあと  
5月の案内

さざなみ☆うおくむはあと  
は、子育て中の親子が気軽に  
集って交流する場です。

時間 午前10時～

場所 さざなみ保育園

11日(水) 年齢別活動(0歳児)

12日(木) 年齢別活動(1・2  
歳児)

18日(水) ふれあいサロン

20日(金) 給食体験

25日(水) 子育て講座「ハーバ  
リウム」、講師：花巻舞、場所：  
いこいの家さざなみ

※サークル活動、自由利用、  
保育相談はいつでも受け付け  
ています。

開所時間 平日午前9時～午  
後5時

利用料 無料(材料代などを  
除く)

申込・問合せ さざなみ☆  
うおくむはあと(☎22・  
7177)、さざなみ保育園  
(☎22・5519)

募集

カルヴァアリオ・ラッソ  
人吉会員募集

総合型地域スポーツクラブ  
「カルヴァアリオ・ラッソ人  
吉」では、1年間を通してさ  
まざまなスポーツや文化教室  
を開催しています。

初心者でも気軽に参加でき  
ます。ぜひご入会ください。

開催教室 硬式テニス、ジュ  
ニアソフトテニス、ハンド  
ボール、カヌー、レクリエー  
ションクラブ、はじめてのお  
茶、はじめての生け花、やさ  
しい生け花

受付期間 随時

受付時間 午前8時30分～午  
後5時15分(土・日曜、祝日  
を除く)

申込方法 市社会教育課にあ  
る申込書に記入し、提出して  
ください。

※入会金など詳しくはお問い  
合わせいただくか、市ホーム  
ページをご覧ください。

申込・問合せ 市社会教育  
課スポーツ振興係(☎22・  
0131)

災害時  
協力井戸の家  
人吉市

▲災害時協力井戸  
の標識(ステッ  
カー)

大規模な災害が発生し、水  
道の給水が停止したときに、  
被災者へ飲用以外の生活用水  
を提供いただける災害時協力  
井戸を募集しています。

対象となる井戸

- ①市内にあること
- ②現在井戸として使用してい  
ること
- ③災害時にトイレ・洗たく用  
などの生活用水を必要とす  
る人に、無償で水を提供で  
きること
- ④「災害時協力井戸」の標識  
(ステッカー)を表示でき  
ること
- ⑤井戸の位置や所有者または  
管理者名を、避難行動要支  
援者(災害時の避難行動に  
支援が必要な人)名簿に掲  
載できること

災害発生時の助け合いの制  
度です。災害時協力井戸の登  
録をお願いします。

問合せ 環境課環境衛生係



## 「人吉市景観計画」

～市内全域が景観計画の届出対象区域です～

市では、良好な景観を保ち豊かな生活環境を形成していくため、景観の方針や基準を定めています。一定の規模を超える建築物の建築、工作物の建設などを行うときは、事前に届け出が必要です。

景観区域等名称	対象範囲
景観計画区域	市内全域
球磨川 <sup>かほん</sup> 河畔景観形成地域	曙橋から織月大橋までの球磨川周辺
青井阿蘇神社周辺重点地区	青井阿蘇神社周辺
青井阿蘇神社眺望保全地区	青井阿蘇神社北側の地区
おくんち祭り伝統継承地区	おくんち祭り神幸行列が行われる範囲
特定施設届出地区	国道219号・国道221号・県道人吉インター線の指定区間

景観区域によって届け出の対象となる行為の種類や規模、制限の基準が異なります。詳しくはお問い合わせいただくか、市ホームページに掲載している「人吉市景観形成ガイドライン」をご覧ください。

▲人吉市景観計画  
(市ホームページ)

問合せ 市都市計画課計画公園係 (☎22-2111 内線2422)

## 災害時協力井戸を 募集中です

大規模な災害が発生し、水  
道の給水が停止したときに、  
被災者へ飲用以外の生活用水  
を提供いただける災害時協力  
井戸を募集しています。

対象となる井戸

- ①市内にあること
- ②現在井戸として使用してい  
ること
- ③災害時にトイレ・洗たく用  
などの生活用水を必要とす  
る人に、無償で水を提供で  
きること
- ④「災害時協力井戸」の標識  
(ステッカー)を表示でき  
ること
- ⑤井戸の位置や所有者または  
管理者名を、避難行動要支  
援者(災害時の避難行動に  
支援が必要な人)名簿に掲  
載できること

災害発生時の助け合いの制  
度です。災害時協力井戸の登  
録をお願いします。

問合せ 環境課環境衛生係



問 市防災課防災係  
(☎22-2111 内線3371)

# 命を守る話 No.7



市地域防災官  
深江 政友

## 地域で防災力を高めよう

今月は、地域での自主防災活動の重要性についてお話しします。

災害の規模が大きいくほど、救援活動を行う行政機関（自治体、消防、警察、自衛隊など）も被災する可能性があります。さらに、道路の損壊や渋滞、情報が届かないなどで、救援部隊の被災地への到着や組織的な救援活動の開始に時間がかかり、初動対応が遅れることもあります。

阪神・淡路大震災で明らかになった「行政機関が行う初動対応の限界」は、東日本大震災でさらに明確になりました。岩手県大槌町では、職員自身も津波で家族や仲間、家などを失い、すぐに任務に就くことができなかったそうです。

津波ではありませんが、市でも令和2年7月豪雨では堤防を越えてあふれてきた濁流が住宅地を襲い、道路は冠水し、行政の初動対応が思うよう

にできなかったという苦い事例があります。そもそも、行政の資機材や人員の配置は、大規模な災害を想定した配置にはなっていません。

このようなことから、住民自身が大規模災害に備え、日頃から地域の防災力を高めておくことが重要です。そこで有効的に機能するのが、「自主防災組織」です。自主防災組織とは、「自分たちの地域は自分たちで守る」という自覚や連帯感の下、住民が自主的に結成する組織です。市でも現在90町内会を中心に組織されていますが、その多くが活動していません。しかし、組織の立て直しに積極的に取り組んでいる町内も少しずつ増えています。

自主防災組織が取り組む活動は、自然現象や災害の種類など地域によってさまざまですが、まずは住んでいる地域に合った活動を、できることから取り組んでみてはいかがでしょうか。

### 自主防災組織の活動

#### 平常時

地域内の安全点検  
防災知識の普及・啓発  
防災訓練



#### 災害時

初期消火  
救出・救助  
避難誘導 など



# ひとよしのお仕事



人吉市にはたくさんの事業所があり、生き生きと働く人たちが町を活気づけています。このコーナーでは、市内で働く若者を紹介します。掲載希望事業所を募集しています。ぜひお問い合わせください。

主に半導体や液晶を製造する装置の部品を造っている会社です。入社7年目の現在は、セラミック材の研磨加工を担当しています。取引先への納期限が決まっています。不良品も出せないため、スピードと品質が求められる仕事で、作業中は間違いがないよう何度も確認するよう心掛けています。期限内に完璧な部品を納品できたときはやりがいを感じます。

先輩たちはフレンドリーで困ったときには何でも相談でき、自分の意見も気兼ねなく言える職場です。今は機械を動かす側として作業をしていますが、今後は機械のプログラム編集にも携わりたいです。

## 山下機工株式会社



所在地：願成寺町 1411 番 7  
設立：大正 13 年 11 月  
代表者：山下 紀之  
従業員数：40 人  
事業内容：金属、セラミック、カーボンを使った機械装置部品の製造  
☎22-2639



きたがわ ひかる  
北川 暉さん (29) 球磨郡あさぎり町

# Let's フレイル予防

問 市高齢者支援課元気・長生き係  
(☎22-2111 内線1236)

このコーナーでは、健康な体を維持するためのフレイル予防対策「し・に・あ」を紹介します。

## 今月のテーマ

し・に・あの皆さんお待ちしています！

### 第1期生の感想

忘れっぽくなったなーと思い、広報紙の募集記事をきっかけに自分で申し込みました。認知機能のテストを受けるときは緊張しましたが、今の自分の状態と向き合うことができ、とても良かったです。毎回パズルやカードなどを使い、楽しく脳トレに励んでいます。脳いきいきサポーターの皆さんの支援もあり、いつも助かっています。



たつこ  
田中 龍子さん (77)

### 令和4年度「脳いきいき教室」受講生募集

2月号で紹介した「脳いきいき教室」。楽しく！分かりやすく！続けやすい！と大好評です。ぜひお申し込みください。

期間 6月2日～12月1日の毎週木曜日

時間 午後1時30分～(2時間程度)

場所 市保健センター

対象者 介護保険認定を受けていない65歳以上で、全24回参加できる人

定員 30人程度

※申し込みが多い場合は、抽選となります。

申込期限 5月6日(金)

申込方法 市高齢者支援課窓口(市役所西間別館1階)か電話で申し込んでください。

# ふるひと どぎゃんね



## ふるさと人吉応援メッセージ

- わずかですが、美しく豊かな地域になるお手伝いのできればと思っています。頑張れ人吉！（兵庫県）
- 3年前に球磨川くんだりや人吉城跡を観光したことは、すごく良い思い出です。近いうちにまた訪れたいです。（東京都）
- 高橋酒造さんの焼酎が好きで、人吉市のことは存じ上げていました。応援しています！（東京都）
- 十数年前に伺ったきりですが、熊本在住の時は度々訪問していました。山川の風情が豊かで、大好きなまちです。遠くから発展をお祈り申し上げます。（愛知県）
- またSLに乗って訪れる日を心待ちにしています。（大阪府）

◎ 2月に寄せられた寄付

551件 1,121万2,000円

問合せ 市商工観光課商工係

(☎22-2111 内線5131)



休日のマイナンバーカード交付・申請支援  
4月の日曜開庁は、庁舎引越し作業に伴い中止とします

ここがポイント! マイナンバー

### 市職員によるマイナンバーカードの出張申請サポートをご利用ください

5人以上の申請希望者がいる企業や町内会などに市職員が出向き、スマートフォンによる申請のサポート、タブレット端末による顔写真撮影とオンライン申請、郵送で提出される申請書の記載確認を行っています。

出張申請サポートを希望する団体は、応募条件などを確認し、下記問い合わせ先までお申し込みください。



#### ▼応募条件▼

- 5人以上の申請希望者がいる市内の企業や町内会などであること。
- 会場の手配ができること（個人宅以外。申請希望人数に対応できる机や椅子、駐車場

などの手配もお願いします)。

- 事前に申請希望者リストを作成・提出し、申請希望者への申請書の配布や当日に必要な書類などの案内ができること。

#### ▼出張申請サポート実施時間▼

平日の午前9時から午後4時まで（午後4時以降や休日は要相談）。

#### ▼申し込み方法▼

利用申請書と申請希望者リストを市ホームページ（くらしの情報》住民票・戸籍）からダウンロードするか窓口まで取りに来てください。必要事項を記入し出張希望日の20日前（土・日曜・祝日を除く）までに窓口に参加するかメールで送ってください。

マイナンバーカードの交付率 41.52%（令和4年2月末） 市市民課市民係（☎22-2111 内線1212）

令和2年7月豪雨から復旧・復興のさなか、今年2月11日に本市は市制施行80周年、人に例えれば80歳の誕生日を迎えました。10年ごとの節目の年には華やかな式典が行なわれてきましたが、今回は市の現状とカルチャーパレスが使えないという会場の問題、それにコロナ禍が相まって、これまでにない小さな規模と内容の式典です。3月27日に完成を迎えた新市庁舎を会場に、お披露目の開庁式を兼ねて少しでも市の祝賀に華を添えたいという思いを形にした、温かい式典となりました。

ただ残念だったのは、この10年間、市政に功労のあった多くの市民の皆さまや関係者を式典にお迎えできなかったことであり、申し訳なく思っています。「雪に耐えて梅花麗し」という市の花でもある梅を例えに、風雪に耐えて美しい花を咲かせるという西郷隆盛の言葉がありますが、本市も、現在の苦境を耐え忍んで復興の花を必ず咲かせ、80周年を機にこれまでよりも住み良いまちづくりを目指してまいります。

## 市長日記

Mayor's Diary

Vol.73

### 「電話で『お金』詐欺」にご注意ください!

熊本県内で、市役所職員を名乗る人物から「介護保険の過払い金があるので還付します」という電話があり、銀行や商業施設のATM（現金自動預払機）まで行くように指示されたとの相談が多数寄せられています。これらは還付金詐欺の予兆電話と考えられ、犯人の指示どおりにATMを操作すると、犯人側の口座にお金が振り込まれます。

今後も同じような手口の電話がかかってくる可能性がありますので、次のことにご注意ください。



#### - 詐欺などの被害に遭わないために -

- ATMでお金が返ってくることは絶対にありません。電話でお金の話が出たら詐欺と疑い、一人で判断せずに、家族や友人、警察に相談する。
- 市役所などの官公庁を名乗る場合は、いったん電話を切り、自分が調べた電話番号にかけ直す。

## はい、こちら消費生活センターです

Consumption life center  
市消費生活センター  
☎22-2111 内線1215・1216

- 相手の氏名や所属先、電話番号などの情報を必ずメモに残しておく。
- 自分の住所や口座番号、キャッシュカードの暗証番号や預金額などを教えない。
- 在宅時でも留守番電話に設定しておく。

- 困ったときは一人で悩まず  
消費者ホットライン☎188へ
- 最寄りの警察署または警察安全相談☎#9110へ

#### ◆被災者向け無料法律相談会を開催中!

令和2年7月豪雨被災者を対象とした無料法律相談会を、毎月第2・第4火曜日に開催しています。事前予約制ですが、当日に空きがあれば相談できます。詳しくは、市消費生活センターへお問い合わせください。

## 保健センター子育て通信

### 新生活が始まります! 子どもの不安に早く気付くには……

入園や入学、進級などの大きな環境の変化は、子どもでもストレスがたまりやすいもの。

入園の場合「自分のもの」だったおもちゃが、「みんなのもの」に変わり、順番を待つことや譲るといったルールを学びます。何かあったときに先生との信頼関係がまだできていない時期であれば、悲しい気持ちを共有できず不安になってしまいます。

入学の場合「長い時間じっと椅子に座って授業を聞かなくてはならない」のは初めての経験です。周り自分と比べて始める年齢でもあるので、勉強や体育の成績を比べて落ち込む子もいます。

#### "子どもの不安"発見のポイント

- ① 心の変化
  - ・ イライラしやすい、怒りっぽくなる
  - ・ 急に落ち込む
  - ・ 感情の起伏が激しくなる



- ② 体の変化
  - ・ 食欲がなくなる
  - ・ 便秘・下痢
  - ・ 熱が出る
  - ・ 睡眠の変化(寝付きが悪い、朝起きられない)



#### 対処のポイント

- ① 見通しを立ててあげる  
お迎えの時間を伝えることで安心させる。
- ② 予告をする  
カレンダーに予定を記入し事前に伝える。
- ③ 今できていること・頑張りを認める  
小さな目標を立てて実行・達成させることで、過去と比べての成長を認めてあげる。

問 すくすく子育てセンター  
(市保健センター母子保健係 ☎24-8420)

ヒトヨシグラム  
**hitoyoshigram**

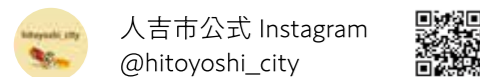
Instagramで#oh\_hitoyoshiを付けて投稿された写真を紹介します。



@lab\_higさん

人吉市公式 Instagram @hitoyoshi\_city をフォローし、#oh\_hitoyoshi を付けてお気に入りの人吉を投稿しよう！

すてきな人吉のひとコマを世界に広めていきましょう。



★朝、相良町付近を車で走行中、ゴミ袋を2袋持ちながら歩かれている年配の男性をよく見かけます。朝のウォーキングをしながら歩道のゴミ拾いをされているのだと思います。心の中で「苦労さまで」とつぶやくことしかできませんが、本当に頭が下がる思いです。

★いつも楽しい読み物として、広報を拝見しております。あるサイトで「イケてる市町村」という、熊本県内49市区町村の魅力度ランキングのようなものがありました。投票数は少ないですが、熊本県内どの市町村もそれぞれ山や海や川などの特色あり、全て素晴らしいと感激。その中で「人吉市」が、なんと5位との結果。ウルツとしてしまいました。

●1位を目指して頑張ります！

※下の2次元コードを読み取ると応募フォームから申し込みができます。

みなさんからのおたより



広報ひとよしを読んだ感想や人吉への思い、身近な出来事などを書いてお送りください。

宛先 〒868-8601  
人吉市下城本町1578番地  
1 市秘書課広報担当  
電子メール [hisho@hitoyoshi.kumamoto.jp](mailto:hisho@hitoyoshi.kumamoto.jp)  
※住所、氏名(ペンネーム)、年齢、電話番号を記入してください。

ひらめき箱の設置場所

- ◎市役所カルチャーパレス仮本庁舎1階ロビー
- ◎市役所西間別館正面入口
- ※月2回開封しています。

電子メール [info@hitoyoshi.kumamoto.jp](mailto:info@hitoyoshi.kumamoto.jp)  
市ホームページからも電子メールを利用できます。

意見の回答は、市の掲示板や市ホームページで公表します。特定の個人を誹謗中傷するものなど回答できない場合があります。



編集後記

足しげく通っている復興商店街のオープンから早くも1年。親子でイベントに参加したり、お気に入りの逸品を購入したり、散歩の途中に立ち寄ってお店の人とおしゃべりをしたりと、コロナ禍で遠出ができない日々を楽しみを与えていただき感謝です。

復興商店街がいつかなくなるのは寂しいけれど、皆さんの再建を応援しています！(永田)

日 がだんだんと長く なってきました。

暖かさも増し、市内でも色とりどりの花咲く様子が見られ、いよいよ春も本番ですね。

4月は何かと慌ただしく過ぎ、気付けばゴールデンウィークというのが毎年定番の私。長く続いたまん延防止法も解除されたので、この春は感染対策をしつつ、どこかに出掛けたいなと思うこの頃です。(豊永)

人吉市在住 3歳までの子どもの写真募集中!

# わが家のアイ愛ドル

応募・問合せ 〒868-8601  
人吉市下城本町1578番地1  
市秘書課広報担当  
(☎22-2111 内線2222)  
✉ [hisho@hitoyoshi.kumamoto.jp](mailto:hisho@hitoyoshi.kumamoto.jp)  
※右の2次元コードを読み取ると応募フォームから申し込みができます。

ねえね、いにたちにたくさんかわいがられてます♡

連絡先を忘れずに

ようこそ としょかんへ!  
welcome to library

問 人吉市図書館 ☎24-3518  
場 所：カルチャーパレス内  
開館日：火～日曜、祝日  
開館時間：午前9時～午後5時  
休館日：月曜日(祝日の場合はその翌日)

4月の休館日  
4日、11日、18日、25日、30日、5月1日、2日、9日  
変更があるときは市ホームページ、市公式Facebook、デタポンなどでお知らせします。

図書館からのお知らせ

林保育園から絵本の寄贈がありました

3月7日に林保育園(下林町)から市図書館へ絵本の寄贈がありました。子どもたちの読書推進のために平成元年から毎年寄贈されています。これまでに寄贈された絵本は特設コーナーにありますのでぜひご利用ください。



▲15冊の絵本が寄贈された

▶今年寄贈された絵本はしばらくの間新刊コーナーに置いてあります



新刊案内

大人になるってどういうこと?

じんない あきら 著  
神内 聡



一般向け

民法改正で今年4月から成年年齢が20歳から18歳に引き下げ! 18歳の誕生日を迎えると「大人」として扱われる。18歳成人が巻き込まれそうな契約などでのトラブル紹介、法律系のコラムやQ&Aも掲載。

ニッポンの総理大臣

ニッポンの総理大臣編集部 編



児童向け

総理大臣って何をする人だろう? 初代・伊藤博文～第101代・岸田文雄まで、明治から令和までの歴代総理大臣を分かりやすく解説。重要総理は漫画付きで紹介。中学受験の時問題対策にも役立つ一冊。

# 5月の休日在宅医・当番薬局

受付時間：午前9時～午後5時

日	医療機関名	電話番号	薬局名	電話番号
1 (日)	しらく内科クリニック	25-1550	高階誠心堂薬局本店	22-4633
	たけだ眼科クリニック	23-3096	高階誠心堂薬局いずみだ店	24-8370
	増田クリニック小児科	22-3570	五日町薬局	23-6228
3 (火)	あいだ診療所	25-1651	まえだ薬局	23-2987
	愛甲産婦人科	22-4020	ファーコス薬局多良木いちご	42-6888
	公立多良木病院小児科	42-2560	山口薬局	42-2123
4 (水)	伊津野医院	22-3066	みずぎ薬局	24-6971
	掛井眼科医院	22-3383	高階誠心堂薬局本店	22-4633
	たかはし小児科内科医院	24-2222	たんぼぼ薬局	23-6170
5 (木)	岡医院	22-3371	エスエス堂きりん本町薬局	45-6330
	河野産婦人科医院	24-3838		
	やまむら小児科・内科	45-0005		
8 (日)	田中医院	24-6127	高階誠心堂薬局かわらや店	24-5171
	田中クリニック	22-7222	鬼木調剤薬局	22-7122
	増田クリニック小児科	22-3570	五日町薬局	23-6228
15 (日)	堤病院	22-0200	ひご薬局下林店	24-1400
	外山胃腸病院	22-3221	まえだ薬局	23-2987
	人吉医療センター小児科	22-2191	さくら調剤薬局医療センター前店	32-9657
22 (日)	外山内科	22-2003	にのまち薬局	23-6933
	とやまクリニック胃腸科・肛門科	28-3375	ぎんなん薬局	28-3335
	たかはし小児科内科医院	24-2222	たんぼぼ薬局	23-6170
29 (日)	ひとよし内科	24-1211	クスノキ薬局御薬園店	32-9183
	豊永耳鼻咽喉科医院	22-2031	ココ薬局	22-7995
	やまむら小児科・内科	45-0005	エスエス堂きりん本町薬局	45-6330
救急病院	外山胃腸病院	22-3221	年中無休 清風はなみずぎ薬局	28-3739
	球磨病院	22-3121		

休日 歯科 診療	日	医療機関名	電話番号	受付時間
	4月29日(金)	花田歯科	22-2470	午前10時～午後4時 ※事前に電話連絡が必要です。
	5月1日(日)	にしき歯科医院	38-3886	

※変更になることがあります。当日ご確認ください。

## 行事カレンダー

4月		14 (木)	27 (水)	
1 (金)	広報配布	15 (金)	市教育委員会定例会 (CP3 階議員控室)	
2 (土)	MOZOCA森のお話し会 (MOZOCAステーション)	16 (土)	ひとよしくま熱中中小学校 (くまりば)	
3 (日)		17 (日)	29 (金) 昭和の日 🔥	
4 (月)		18 (月)	30 (土) ひとよし親子ランニング教室 (SP)	
5 (火)		19 (火)	5月	
6 (水)		20 (水)	1 (日)	
7 (木)		21 (木)	2 (月)	広報配布、市役所臨時閉庁日
8 (金)	市内小・中学校始業式	22 (金)	3 (火)	憲法記念日 🔥
9 (土)		23 (土)	4 (水)	みどりの日 🔥
10 (日)			5 (木)	こどもの日 🔥
11 (月)	市内小・中学校入学式	24 (日)	6 (金)	新市庁舎供用開始
12 (火)		25 (月)	7 (土)	
13 (水)		26 (火)	8 (日)	

※CP：カルチャーパレス、SP：スポーツパレス  
※変更になることがあります。

🔥 金曜日が収集日の地区のみ収集します。

🗑️ ごみの収集はありません。

## 各種相談ガイド

### 無料法律相談 (予約制)

予約時に、氏名・住所・電話番号・相談内容を確認します。場合によっては相談を受けられないことがあります。  
日時：5月17日(火) 午前10時～午後3時  
場所：市消費生活センター  
問合せ：市消費生活センター (☎22-2111 内線1215・1216)

### 暮らし安心法律相談 (予約制)

生活上の法律についての相談に、司法書士会が協力します。  
日時：5月12日(木) 午後1時30分～4時  
場所：市社会福祉協議会1階相談室  
問合せ：市社会福祉協議会 (☎24-9192)

### 暮らしのなんでも相談 (行政相談)

行政窓口の対応など行政に対する苦情や意見、要望、暮らしについてのお悩みなどの相談に応じます。  
日時：5月24日(火) 午前10時～正午  
場所：市消費生活センター  
問合せ：市消費生活センター (☎22-2111 内線1215・1216)

### 心配ごと・無料法律相談会 (予約優先)

借金問題や就労相談など、日常生活に関わるさまざまな心配ごとの相談に応じます。  
日時：5月19日(木) 午後1時～3時  
場所：錦町保健センター  
問合せ：錦町住民福祉課 (☎38-1112)

### こころの健康相談 (予約制)

心の健康についてご相談ください。  
日時・場所：5月12日(木) 午後2時～3時、人吉保健所  
5月27日(金) 午後2時～3時、多良木町多目的研修センター  
問合せ：人吉保健所保健予防課 (☎22-3107)

### 5月の八代年金事務所年金出張相談 (予約制)

年金の相談に応じます。八代年金事務所でも年金相談を受け付けています。  
日時：毎週月曜 午前9時～午後4時30分  
場所：東西コミセン (予定)  
予約先：八代年金事務所 (☎0965-35-6123)  
問合せ：市市民課国保年金係 (☎22-2111 内線1222)

### 令和2年7月豪雨被災者のための災害復興住宅融資相談会 (予約優先)

住宅の建設・購入・補修に関する住宅ローンの相談に応じます。  
日時：毎週火・金曜 午前10時～午後4時 (祝日・年末年始を除く)  
場所：市カルチャーパレスホール棟 相談ブース  
問合せ：住宅金融支援機構 お客さまコールセンター  
(災害専用ダイヤル☎0120-086-353 (通話無料))

- 予定や場所の変更がある場合があります。
- 暮らしのお困りごとについて解決のお手伝いをします。相談は無料で秘密は固く守られます。何でもご相談ください。  
問合せ 市消費生活センター (☎22-2111 内線1215・1216)

## ひとよしの情報発信

### 人吉市ホームページ



暮らしの情報、観光、妊娠出産や子育て、福祉介護情報など、市民の皆さんに必要な行政情報を掲載しています。

### 人よしライフ (人吉市移住定住サイト)



人吉市への移住・定住を考えている人に役立つ支援制度や求人情報、人吉の観光・産業情報などを紹介しています。

### 人吉市公式ツイッター



防災無線で発信した情報などを投稿しています。

### 人吉市公式フェイスブック (人吉市役所)



市役所から市民向けの情報を投稿しています。

### 人吉市公式フェイスブック (日本のふるさとひとよし)



市内外に向けて人吉の魅力を発信しています。

### 人吉市公式インスタグラム



市の見どころやイベントなどを紹介します。



- 視聴方法
- ① RKK テレビを視聴します
  - ② リモコンのdボタンを押します
  - ③ 「データポン」を選び「決定」を押します

もういちど7歳の目で世界を…



4月開校!

ひとよしくま熱中小学校

# 第2期生募集中

熱中小学校は「もういちど7歳の目で世界を…」をテーマに全国で活躍する一流の起業家・経営者・大学教授らが先生となって授業を展開する「学びたい大人の社会塾」です。新しい目で物事を見て、新しい世界を表現していく。あなたも仲間になりませんか?

## 第2期 開催要項

### 開催日

- 4月16日(土)      ○5月21日(土)
- 6月18日(土)      ○7月16日(土)
- 8月20日(土)      ○9月17日(土)
- ※1日2コマ、全12講義

### 授業時間

午後1時30分～5時(受付:午後0時30分～)

**会場** 市まち・ひと・しごと総合交流館(くまりば)  
(人吉市相良町4番地2)

**対象者** 高校生以上であれば誰でも参加できます。

### 参加方法

- ①リアル授業(会場で参加する)
- ②オンライン授業(WEB会議サービスZoomを使用)

### 授業料

- 個人 10,000円/期
- 法人 30,000円/期
- 学生 10,000円/期
- (ボランティア参加で授業料無料、高校生は無料)

### 支払方法

- 事前口座振り込み
- ※振込先は、申し込み受け付け後に連絡します。

## 第2期 講師紹介



**山田 敏夫**  
ライフスタイルア  
クセント株式会社  
代表取締役



**堀田 一美**  
一般社団法人熱中  
学園 代表理事



**宮川 将人**  
有限会社宮川洋蘭  
代表取締役/くま  
もと☆農家ハン  
ター 代表



**ピーター・バラカン**  
ラジオDJ/ブ  
ロードキャスター



**松田 智生**  
三菱総合研究所  
主席研究員



**粟飯原 理咲**  
アイランド株式会  
社 代表取締役

全12人

## 申込・問合せ先

ひとよしくま熱中小学校  
(運営/一般社団法人ドットリバー)  
☎050-1744-2666 📠050-3142-2090  
🌐 <https://www.necchu-hitoyoshikuma.com>  
✉ [info@necchu-hitoyoshikuma.com](mailto:info@necchu-hitoyoshikuma.com)

## WEBで簡単申し込み!

右の2次元コードを読み取り、申込フォームに必要な事項を記入してください

