

笑顔をつなぐ広報紙

広報ひとよし

# 広報人吉

HITUYOSHI City Public Relations

2024

7

No.1179

大きく育て復興の種

特集

着実に復興に向かう人吉 ～この1年を振り返る～

人吉市職員の数と給与  
ひとよしの夏祭り



被災したまちに活気を取り戻すため  
人が集まる場所をつくりたい

### ながおていき

昭和38年11月3日生まれ。第一中、多良木高を卒業後に陸上自衛隊へ。24歳のときに帰郷して漬物製造の永尾商店に入社し、営業部長などを経て平成26年に3代目社長に就任。15歳から続ける合気道をはじめ、居合やタイ捨流剣術で汗を流すのが気分転換だとか。



▲先代が考案した干し大根の漬物を入れた「漬物カレーパン」が目玉商品だ



▲被災直後はぼうぜんとなったが、多くのボランティアが泥出しなどを手伝った

## 被災した漬物店をカフェとして再出発する

### 永尾 禎規さん(紺屋町)

**令**和2年7月豪雨で被災し、店舗兼自宅だけでなく、先代社長である父も失った。あれから4年、老舗の漬物店はおしゃれなカフェと宿に生まれ変わった。  
昭和9年創業の漬物店「永尾商店」の3代目。豪雨災害では4層の濁流が紺屋町の自宅と本店を飲み込んだ。母は背負ってなんとか避難させたが、認知症があった父は頑として動かず、助けることができなかった。  
その無念が晴れることはないが、「店を一人で守ろうとしたのかもしれない」と思い至り、本店の再建を決意した。球磨郡相良村にある工場は無事だったためすぐに製造を再開。本店の再建は人づてに支援の輪が広が

り、建築業や飲食業などさまざまな分野の専門家が集まった。地元の人にも観光客もふらりと立ち寄れる場所をつくりたいと、カフェを開くことに。試食を重ね、漬物との相性が良かったという揚げパンを看板メニューにした。2階は素泊まりの宿だ。  
2〜5月のプレオープン期間を経て店舗メンテナンスのため休業し、7月1日にグランドオープンを迎える。カフェの店名「ながとら」は、創業者で祖父の寅男さんから、宿の店名「誠屋」は父の誠さんからとった。  
創業の地で、祖父と父に見守られて新たな挑戦が始まる。  
カフェの営業は水〜日曜の午前11時〜午後4時。問い合わせは☎22-2741

### 人吉市関連施設

カルチャーパレス(下城本町1578番地1)	☎24-3311
スポーツパレス(下城本町1566番地1)	☎22-1688
水道局お客様センター(市役所2階)	☎22-5497
保健センター(市役所横)	☎24-8420
石野公園(赤池原町1425番地1)	☎22-6700
鉄道ミュージアム(中青井町343番地14)	☎23-2000
図書館(下城本町1578番地1)	☎24-3518
くまりば(相良町4番地2)	☎22-5183

### 人の動き

人吉市の住民基本台帳人口  
令和6年5月末日現在 ※( )は前月比

総数	29,909人(+30人)
男	13,926人(+13人)
女	15,983人(+17人)
世帯数	15,272世帯(+35世帯)



### ふるさと納税

寄付件数と寄付額  
令和6年5月  
633件  
1,601万4千円

### 人吉市のマイナンバーカード保有率

74.7%  
(令和6年5月末)  
(総務省発表)

申請・受け取りはお早めに!



### 7月の納税

納期限  
7月31日(水)

- ・固定資産税(第2期)
- ・国民健康保険税(第1期)
- ・介護保険料(第1期)
- ・後期高齢者医療保険料(第1期)

問 市税務課収納係(内線1055)

### 祝日などのごみ収集

7/15(月)

燃えるごみだけ

ごみ分別アプリ



月曜が収集日の地区だけ収集します。クリーンプラザへの持ち込みはできません。

問 市環境課廃棄物対策係(内線2072)

04 着実に復興に向かう人吉  
～この1年を振り返る～

12 人吉市職員の人数と給与

14 住まなくなった家を  
空き家バンクに登録しませんか?

15 ふるさと納税で4億円以上の  
寄付を頂きました

16 国民健康保険・後期高齢者医療制度に  
加入している皆さんへ

36 ひとよしの夏祭り

### 連載

- 03 お人よし
- 08 令和2年7月豪雨からの復旧・復興状況
- 10 話題をおって
- 18 情報ひろば・保健センターだより
- 30 地域おこし協力隊通信  
元気モリモリランニングクラブ
- 31 ようこそとしょかんへ!  
子育て通信
- 32 ひとよしのお仕事file  
地域防災官の命を守る話 **隔月**
- 33 市長日記  
hitoyoshigram  
川畑式 脳いきいきパズル
- 34 各種相談ガイド  
ひとよしの情報発信
- 35 行事カレンダー  
編集後記

人吉市役所 ☎22-2111(代表)  
住所 〒868-8601 人吉市西間下町7番地1  
開庁時間 午前8時30分～午後5時15分(木曜は～午後7時)  
開庁日 月～金曜(土・日曜、祝日、年末年始を除く)  
ホームページ <https://www.city.hitoyoshi.lg.jp/>



市ホームページ



窓口の混雑状況

# 着実に復興に向かう人吉

令和2年7月豪雨から4年。市では、被災前より魅力あるまちを目指し、住まいやなりわいの再建、新しいまちづくりに取り組んでいます。目に見える形で復興が進むこの1年を写真で振り返ります。

この1年を振り返る

## R6.3 西瀬コミセン完成



豪雨で被災し移転工事を行っていた西瀬コミセンが令和6年3月23日に完成しました。約3.2倍かさ上げし、西瀬小前の県道15号人吉水俣線と同じ高さに移転しました。

## R6.2・4 土地区画整理事業着工



## R6.4 球磨川くんだり清流コース再開



「球磨川 川開き祭」が令和6年4月6日にHASSENBAで開催され、豪雨災害以降運休が続いていた球磨川くんだり「清流コース」(HASSENBA～温泉町約4.5km)が3年9カ月ぶりに再開しました。

## R6.5 くまりば温泉再開



青井地区、紺屋町で被災市街地復興土地区画整理事業に着工しました。青井地区では、住宅が造成されるまでの間は、地元の皆さんと青井幼稚園の園児と一緒にひまわりの種を植えてまちなかを明るく元気にするための取り組み「復興ひまわりプロジェクト」を実施しました。

休業していた市まち・ひと・しごと総合交流館くまりばの温泉を人吉球磨のヒノキを使ってリニューアル。令和6年5月1日に再開しました。

## R5.9 映画『夏空ダンス』公開



©2023夏空ダンス制作委員会

本市出身の内村光良さんが監督・脚本を務め、人吉球磨を舞台に被災後の景色が多数登場する短編映画『夏空ダンス』の上映会を、令和5年9月16日に開催しました。9月22日には全国公開されました。

## R5.12 相良町災害公営住宅完成



豪雨災害で住居を失った被災者の住まいを確保するため、令和4年9月から工事を進めていた相良地区の市買取型災害公営住宅が完成。令和6年1月から入居が始まり、現在117戸225人が暮らしています。

## R6.3 人吉高・球磨工高カヌー艇庫完成



人吉高・球磨工高カヌー一部の共同艇庫・部室が令和6年3月末に城見庭園(七日町)内に完成しました。両高の生徒たちは全国優勝を目指し、日々練習に励んでいます。

## 住まい再建状況

### 応急仮設住宅など入居状況 (令和6年5月末)

		戸数	人数
応急仮設住宅	建設型	52	94
	賃貸型(みなし)	31	55
公営住宅など	公営住宅一時入居	27	38
木造仮設利活用住宅		56	97
合計		166	284

令和6年5月末現在、家賃無償などの支援を受け、応急仮設住宅に83戸149人、公営住宅や木造仮設利活用住宅などに83戸135人の合計166戸284人が入居しています。

引き続き、東校区に完成予定の災害公営住宅や、県から譲渡された木造仮設利活用住宅への入居を進めるなど、全ての被災者の住まいの確保や住環境の整備に取り組めます。

### 令和6年

### 令和5年

令和6年		令和5年	
5月	4月	3月	2月
1日 「くまりば」温泉再開	19日 紺屋町被災市街地復興土地区画整理事業安全祈願祭	31日 西瀬コミセン落成式 23日 まちなかグランドデザイン推進方針策定	4日 青井地区被災市街地復興土地区画整理事業・国道445号改築事業着工式
	18日 コミュニティタイムライン(西瀬校区)完成	8日 八代河川国道事務所人吉主張所庁舎完成	16日 東校区災害公営住宅安全祈願祭
	6日 球磨川くんだり「清流コース」再開	1日 第6次総合計画(後期基本計画)策定	10日 相良町災害公営住宅落成式
	4日 JR肥薩線(八代～人吉間)復旧基本合意書締結		11月 モゾカタウン人吉駅前クロージングイベント
			9月 「夏空ダンス」全国公開
			7月 宝来町「みんなの家」完成
			4日 コンテナマルシェリニューアルオープン

復興に関するこの1年の動き

# 人吉市まちなかグランドデザインの基本方針

## 1 安全・安心とともにある復興

地域の暮らしを再建し、緑の流域治水と一体となった安全安心な「まちなか」を目指します。官民が連携し空き地や空き家の活用を進め、地域のコミュニティ活性化を目指します。利便性が高い移動サービスを提供できるよう地域公共交通を充実させます。



山田川沿いイメージ

## 2 多様な文化とともにある復興

さまざまな交通手段を接続して観光客を呼び込み、青井阿蘇神社を中心として各観光名所を回りやすくします。観光を中心に稼げる「まちなか」を目指し民間投資を呼び込む官民連携の体制づくりを進めます。さらに、<sup>ういづ</sup>鶯温泉や山田川を活用して新しい文化を創出し、人吉らしさや魅力づくりに取り組みます。



青井阿蘇神社周辺イメージ

## 3 美しい球磨川・盆地とともにある復興

市街地内やその周りに広がる豊かな自然(球磨川や盆地)の活用と保全を進め、文化と自然環境が調和した美しい「まちなか」を目指します。また、川を身近に感じてもらい、川と共に暮らす人吉を実感してもらえるような魅力づくりに取り組みます。



中川原公園周辺イメージ

# 人吉が目指す未来予想図

市では、「まちなかグランドデザイン」を策定し、地区を越えたまちづくりを推進しています。この構想で定めた方針を早期に実現し、スピード感ある取り組みができるよう、「まちなか」が目指す将来像と計画を分かりやすく示した「人吉市まちなかグランドデザイン推進方針」を令和6年3月に策定しました。



こうなったらいい人吉！ これからのまちづくりに期待することを聞きました



藤山 和彦さん  
(球磨川くだり船頭)

歴史ある球磨川くだりはこれからも50年、100年と続けていきたい観光産業ですが、ほかの伝統産業と同様、後継者不足が課題です。船頭や職人はすぐには育ちませんが、まちづくりとともに人づくりにも力を入れ、歴史や文化を守ってほしいです



橋詰 由香さん  
(青井阿蘇神社職員)

神社から球磨川に伸びる参道が整備されるそうですが、お伊勢さんの参道のように、土産店や飲食店がずらりと並べばいいですね。公園もできるようですので、お参りに来た人がゆっくりしたり、地元の人と触れ合ったりできる場所になればと期待します



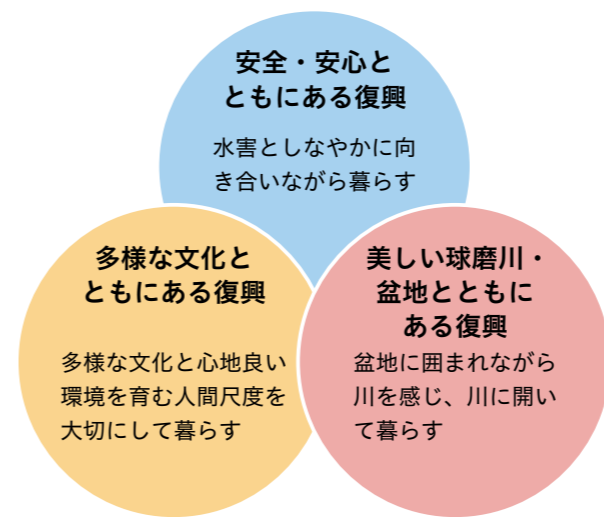
福田 ゆりあさん  
(カフェスタッフ)

県外から来店される観光客のお客さんも多いのですが、「この後に行くところがない」とよく聞きます。まちなかに魅力的な施設や、ふらりと立ち寄れるような店が増えれば、まち歩きが楽しめるようになってにぎわうのではないのでしょうか

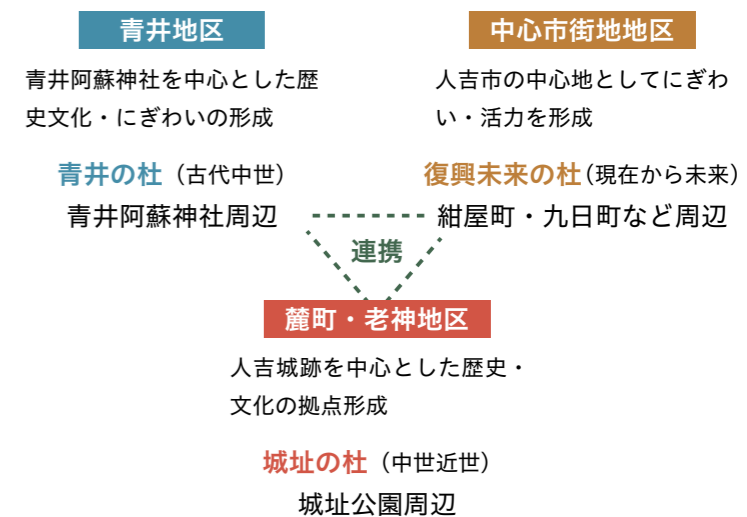
# 「まちなか」が目指す姿

人吉の魅力である相良700年の歴史と共に育んできた「多様な文化」や「美しい球磨川・盆地」の豊かな自然を生かしながら、「安心・安全で持続可能な地域づくり」に取り組みます。そのため、中心市街地地区、青井地区、麓・老神地区が中心となり、「3つの杜(拠点)」をつくらせて回遊を促進し、「まちなか」全体の活性化を目指します。

### 基本方針となる3つの柱



### 3地区の連携と未来型復興を先導する「3つの杜」



## 県の取組状況をお知らせします

### ■御溝川二次放水路

瓦屋町などの浸水被害を解消するため、御溝川で二次放水路の整備を進めていて、令和6年度中の完成を目指し分流施設などの工事をしています。



①御溝川の放流施設完成  
(令和6年3月)



②御溝川の分流施設施工  
状況 (令和6年5月)



問合せ 県河川課 (☎096-333-2507)

## ストレスと上手に付き合いましょう

令和2年7月豪雨から4年が経ちます。新型コロナウイルス感染症は5類に移行しましたが、私たちの生活にさまざまな変化をもたらしました。皆さんの体調はいかがでしょう。私たちの日常生活は多くのストレスにさらされています。ストレスはうま

くコントロールすることで良い刺激となり心身の成長につながりますが、過度なストレスは心と体に不調をもたらす原因にもなります。自分の心身の状態を知り、適切に対応して心の病を防ぐことが大切です。

### 自分を見つめてみよう

#### 気持ちの変化

- 不安、怖い、緊張する
- イライラする
- 落ち込む
- やる気が出ない

#### 体の変化

- 疲れやすい、だるい
- めまい、頭痛、肩こり
- 眠れない
- 食欲がない

#### 考え方の変化

- 集中できない、落ち着かない
- 考えがまとまらない
- 忘れっぽくなる
- 自分を責める、投げやりになる

※このような状態が長く続くとストレスが増し、心の不調を引き起こす可能性があります。

人は不安やストレスが蓄積されていくと、心や体に影響が出てくる場合があります。十分な睡眠を取ること、心と体の健康を維持する基本中の基本です。自分の心身の変化に気づき生活リズムを整え、趣味やリラックス法を見つけるといったセルフケアを行うことも大切です。

自分自身の状況を誰かに聞いてもらうことで気持ちの整理ができ、心が楽になることもあります。自分や身近な人で不安やストレスに関する悩みなどがあれば早めに相談機関に相談しましょう。



▲よりいそいそ  
ホットライン

問合せ 市保健センター健康増進係 (☎24-8010)

## 中神町に計画される遊水地の利活用アンケートを実施します

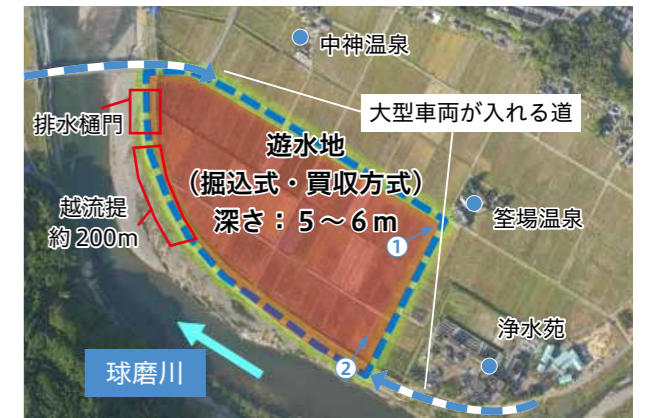
球磨川では、流域全体で水害を軽減させる治水の取り組み「球磨川水系流域治水プロジェクト」を進めています。

その一環として、国では中神町に遊水地\*の整備を計画していますが、整備後に市が国から占有許可を受けることで、平常時は市民の皆さんの健康増進や福祉、スポーツ振興、集いの場などとして活用することができます。

そこで、皆さんの意見を基に利活用の基本的な方向性を検討するためにアンケートを実施します。次の2次元コードからご回答ください。手紙やメールでの提案もできます。

詳しくは、市ホームページでご確認ください。  
※遊水地……洪水で川の水が増えたとき、その水を一時的に貯め込み川の水位調整する区域のこと

### 中神遊水地の構造



回答期限 7月31日(水)



▲アンケート  
フォーム



▲市ホーム  
ページ

問合せ 市復興支援課まちづくり推進係 (☎22-2111 内線3115)

✉ fukkousien@hitoyoshi.kumamoto.jp

## 東校区地区災害公営住宅の入居者を追加で募集します

同住宅では申し込みの取り下げがあったことから入居者を追加で募集します。応募が多かった場合は、抽選で決定します。詳しくはお問い合わせください。

### 東校区地区災害公営住宅の空き状況

団地名	間取り	入居人数	募集戸数
大工団地	1LDK	1人以上	3戸
	2LDK	2人以上	1戸
九日団地	1LDK	1人以上	6戸
	2LDK	2人以上	1戸

※入居可能時期は、令和7年3月ごろの予定です。

申込期限 7月31日(水) (必着)

申込方法 市住宅政策課市営住宅係 (市役所2階2-1番窓口) にある申込書に記入し、必要な書類(罹災証明書など)を添えて提出してください。

入居資格 (全てを満たす必要があります)

- 1 豪雨災害で住宅を失った人
- 2 仮設住宅や避難先に居住するなど、住むところに困っている人
- 3 自宅再建についての支援金や助成金を受給していないこと  
次の支援金や助成金をすでに受給した人は入居できません。  
○被災者生活再建支援制度の加算支援金  
○自宅再建利子助成 ○転居費用助成  
○リバースモーゲージ利子助成  
○民間賃貸住宅入居助成 ○公営住宅入居助成
- 4 地方税などの滞納がないこと(滞納がある場合は、入居申し込み開始時にご相談ください)
- 5 暴力団員でない人

問合せ 市住宅政策課市営住宅係 (☎22-2111 内線2233)

## 歯と口の健康をチェック！ 歯の無料検診・相談

6月4～10日の「歯と口の健康週間」に合わせ、6月8日に無料歯科検診が市保健センターで行われました。人吉市歯科医師会が毎年開催するもの。老若男女65人が訪れ、大きく口を開けて歯科医師による検診を受診。70歳以上を対象にした飲み込む力を調べる検査と自分の歯を20本以上持つ人の表彰、子どもを対象にしたフッ素塗布やブラッシング指導もありました。同会の齋藤会長は「日頃からかかりつけの歯科を持ち、虫歯などの予防を心掛けて」と話していました。



検診を受けた子どもにはくじ引きでおもちゃをプレゼント

## 熱中症ゼロを目指して 熱中症対策アンバサダー講座

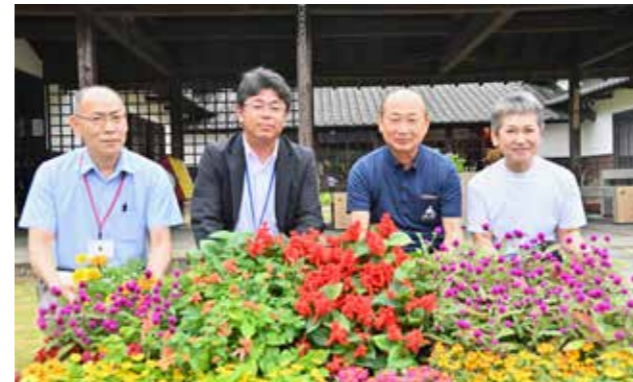
市は、大塚製薬株式会社の児玉健嗣さんを講師に迎え、5月31日に職員を対象とした「熱中症対策アンバサダー講座」を開催しました。同講座は、市職員が熱中症に対して正しい知識を持ち、対策を取れるようになることを目的に、本市と包括連携協定を結ぶ大塚製薬の協力で実施。受講者は熱中症の症状や対処法などを学び、最後に確認テストを受験。合格した職員は、熱中症対策アンバサダーとして職場や地域などで熱中症予防の啓発などに取り組んでいきます。



市職員40人が熱中症対策について学んだ

## たくさんの花が道の駅を彩る 「花ごころ」が花の苗を贈呈

道の駅人吉の景観が良くなればと、生花店「花ごころ」（球磨郡錦町）から6月6日に花の苗が寄贈されました。同店は道の駅の中にある「茶房人吉」を運営している縁で令和2年から年2回寄贈していて、今回で9回目。センニチコウやジニアなど274株が贈られました。同店代表の吉村恭治さんは「二人でも多くの笑顔を見られるよう、施設の魅力づくりに協力していきたい」と話しました。寄贈された花は同施設に植えられ、霜が降り始める秋口まで楽しむことができます。



花は時計台周辺やプランターに植えられる

## 梅雨を前に避難行動を確認！ みんなで避難行動を確認する日

市は、令和2年7月豪雨の教訓を踏まえ、「みんなで避難行動を確認する日」として自主避難訓練を5月26日に実施しました。訓練では、防災行政無線や消防団の広報活動などによる情報発信を行い、小学校やコミセンなど8カ所に開設した指定避難所に231人が避難しました。町内独自で避難訓練を実施した上新町町内会では、観音寺に町内の89人中40人が避難。電話を使った伝達訓練や避難経路・避難場所の確認も行い防災意識を高めました。



参加者は避難経路などを確認しながら避難所へ向かった

## 米作りを学ぼう！ 中原小4年生によるアイガモ農法米作り

中原小の4年生54人が、6月13日にアイガモ農法の田植えを体験しました。同小では1年を通してアイガモ農法による米作りを座学や体験で学んでいます。児童は学校支援ボランティアから苗の植え方を教えてもらい、恐る恐る水田の中へ。慣れない手つきで苗が倒れてしまうこともありましたが、1本1本丁寧に植えました。これから雑草や虫を食べてくれるアイガモを放鳥し、餌やりなどの世話や米の収穫などを通して米作りを学んでいきます。



目印に合わせて規則正しく苗を植える児童たち

## 水道の漏水チェック！ 水道週間に伴う漏水調査

6月1～7日の水道週間に伴い、6月5日に市内の水道事業者らが漏水調査を実施しました。出発式で松岡市長は「これまでに同調査で全町内の9割が調査を終了している。おいしい水を安価で提供できるように定期的に調査をしていきたい」とあいさつ。調査員は、今回の調査区域の裏野町と古仏頂町の一部に向け、各建物の水道メーターを見て漏水がないか調査。その結果、127件中、漏水の疑いが4件ありました。調査結果は、対象住民に報告しました。



水道事業者9人と市職員4人で調査

## 球磨焼酎の新ブランド誕生 スピリッツ アンド ボトラーズ KUMA SPIRITS AND BOTTLERS

「人吉球磨を蒸留の聖地へ」を合言葉に球磨焼酎の魅力向上を目指し、流通・飲食店・酒造関係者らでつくるプロジェクトチーム「KUMA SPIRITS AND BOTTLERS」の第1弾となる商品が発売されました。第1弾は球磨焼酎4～5種類をブレンドし人吉球磨の地下水で割ったものなど4種類。6月4日の試飲会では、報道関係者や観光関係者ら約40人が参加し、焼酎の香りや味わいを楽しみました。同商品は、地元の酒販店や海外でも販売予定です。



酒を水で割る文化がない海外でも楽しめるよう開発

## 自分の自転車は自分で守る！ ワイヤー錠贈呈式

自転車の盗難防止と鍵かけの習慣を身に付けてもらおうと、人吉地区防犯協会連合会が市内の中学校の新1年生271人にワイヤー錠を寄贈しました。6月6日に市役所で贈呈式が行われ、第三中1年の上村夢羽さんと吉永壮太さんが生徒を代表して出席。ワイヤー錠を受け取った吉永壮太さんは、「2重ロックを心がけ、交通ルールを守って安全に登校したい」と話しました。市民の皆さんも、自分の自転車の防犯対策を見直し、交通ルールを守って安全に自転車に乗りましょう。



2重ロックで盗難を防ごう！

# 人吉市職員の人数と給与

市職員の人数と給与などをお知らせします。市職員の給与は、職務の内容、国やほかの地方公共団体、民間企業とのバランスなどを考慮して条例で定められています。

## ◆職員の任免と職員数

令和5年4月1日 現在の職員数	令和5年度中の異動			令和6年4月1日 現在の職員数	平成31年 4月1日現在	平成26年 4月1日現在
	退職	採用	派遣・人事交流			
339人	33人	25人	0人	331人	341人	334人

(参考) 5年前・10年前の職員数

### 部門別職員数 (各年度4月1日現在)

区分	職員数		増減	主な増減理由	
	令和5年度	令和6年度			
一般行政	議会	5	5	0	
	総務	88	88	0	
	税務	21	17	△4	退職に伴う減
	民生	33	33	0	
	衛生	26	25	△1	事業量に応じた配置見直し
	労働	0	0	0	
	農林水産	23	22	△1	退職に伴う減
	商工	14	16	+2	事業量に応じた配置見直し
	土木	52	49	△3	退職に伴う減
	小計	262	255	△7	
特別行政	教育	34	35	+1	事業量に応じた配置見直し
公営企業など	水道	9	10	+1	//
	下水道	7	6	△1	//
	その他	27	25	△2	//
	小計	43	41	△2	
合計	339	331	△8		

### 一般行政職の級別職員数 (令和6年4月1日現在)

区分	1級	2級	3級	4級	5級	6級	7級	計
標準的な 職務内容	主事	主事(高)	主任	課長 課長補佐	課長 (困)	部長 次長	部長(高)	
	技師	技師(高)		主幹 主席	課長補佐 (高)	参事		
職員数(人)	27	36	71	84	42	6	7	273
構成比(%)	9.9	13.2	26.0	30.8	15.4	2.2	2.6	100

(注) (高)は高度な業務、(困)は困難な業務。

## ◆職員の懲戒処分

区分	戒告	減給	停職	免職	合計
法令に違反した場合					0
職務上の義務に違反し または職務を怠った場合					0
全体の奉仕者たるにふさわ しくない非行があった場合					0
上記処分に伴う管理職の 管理監督責任による場合					0
合計	0	0	0	0	0

(注) 懲戒処分とは、職員の一定の義務違反に対して、その責任を追及して行う不利益処分のこと。

## ◆特別職の報酬

区分	給料(報酬)月額	期末手当
市長	854,000円	年間 3.40月分 6月期 = 1.65月分 12月期 = 1.75月分
副市長	653,000円	
教育長	543,000円	
議長	405,000円	
副議長	370,000円	
議員	347,000円	

## ◆職員の給与

### 令和5年度 職員給与費の状況 (普通会計決算見込額)

職員数	給与費				1人当たり 給与費
	給料	職員手当	期末・勤勉手当	計	
296人	9億7,256万5千円	1億3,796万4千円	4億478万1千円	15億1,531万円	511万9千円

(注) 「地方財政状況調査表」報告数値による。職員手当は退職手当を含まない。

### 職員の平均給与・平均年齢 (令和6年4月1日現在)

一般行政職		
平均給料月額	平均給与月額	平均年齢
312,077円	356,399円	43.7歳

(注) 期末・勤勉手当を含まない。

### 職員の初任給 (令和6年4月1日現在)

区分	人吉市		国
	大学卒	短大卒	
一般行政職	196,200円	179,100円	196,200円
	166,600円	166,600円	
	166,600円	166,600円	166,600円

### 職員の経験年数別・学歴別平均給料月額 (令和6年4月1日現在)

区分	経験年数		
	10年	15年	20年
一般行政職	大学卒	267,600円	291,433円
	高校卒	226,800円	257,500円

(注) 経験年数とは、卒業後直ちに採用され引き続き勤務している場合、採用後の年数をいう。

### 職員手当 (令和5年度)

項目	金額
期末・勤勉手当 (国と同じ)	年間4.50月分
扶養手当 (国と同じ)	配偶者 6,500円
	子 10,000円
	父母など 6,500円
通勤手当 (国と同じ)	交通機関・自動車などを利用する場合、 距離に応じて2,000円～31,600円
住居手当 (国と同じ)	借家の限度額 27,000円
特殊勤務手当 (国と異なる)	税務手当・社会福祉業務手当・選挙事 務手当など

### 退職手当 (令和6年3月31日現在)

支給率	自己都合	勸奨・定年
勤続20年	19.6695月分	24.586875月分
勤続25年	28.0395月分	33.27075月分
勤続35年	39.7575月分	47.7090月分
最高限度額	47.7090月分	47.7090月分
そのほかの 加算措置	制度なし	定年前早期退職 特別措置 (3～45%加算)
退職時特別昇給	なし	
平均支給額	592千円	21,525千円

(注) 退職手当の平均支給額は、令和5年度に上記の事由で退職した職員に支給された1人当たりの平均額

## ◆職員の勤務時間と勤務条件

勤務時間	休憩時間	週休日
8:30～17:15	12:00～13:00	土・日曜

※7時間45分/1日、38時間45分/1週間

### 時差出勤

部署名	勤務日時	実施理由
情報政策課(情報システム係)、市民課、税務課、福祉課、高齢者支援課、こども未来課	木曜日 10:15～19:00	窓口の開庁時間延長に対応するため、当番職員に適用

## ◆育児休業の取得状況

### 令和5年度中に新たに育児休業の対象になった職員

対象職員数	うち育児 休業取得者	うち部分 休業取得者	うち育児時短 勤務取得者
男性職員	4	0	0
女性職員	5	5	0
計	9	5	0

問合せ 市総務課職員係 (☎22-2111 内線3211)

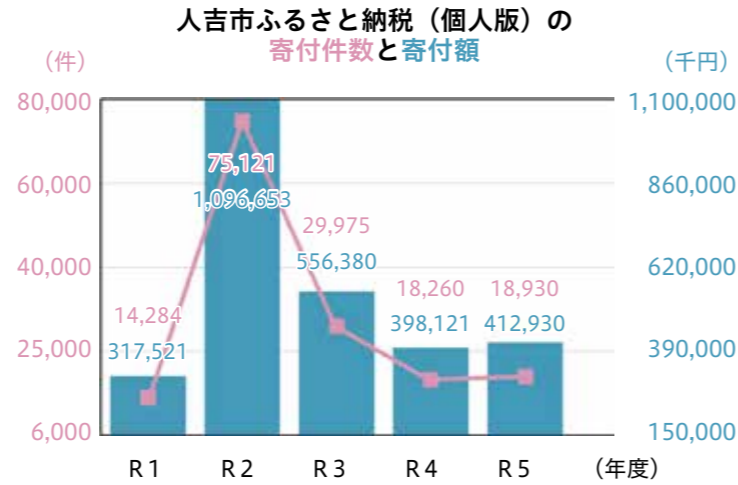
# ふるさと納税で4億円以上の寄付を頂きました

平成20年から始まったふるさと納税制度。本市ではふるさと納税をしていただいた皆さんへ、金額に応じて全国に誇る地元の特産品をお返ししています。

令和5年度は企業版ふるさと納税も含め、1年間に4億2,762万957円(18,944件)の寄付を頂きました。

全国から頂いた寄付は、寄付者が選んだ応援メニューに基づき、市民の皆さんへ還元しています。

**問合せ** 市商工観光課商工係  
(☎22-2111 内線2133)



## 令和5年度のふるさと納税の主な使い道

### 個人版

まち・ひと・しごと総合交流館(くまりば) 温泉施設災害復旧事業

……673万円

令和2年7月豪雨で被災したくまりばの温泉施設を復旧しました。人吉・球磨のヒノキを使い、温泉全体に木の香りが漂う癒やしの空間となっています。



### 企業版

映画『夏空ダンス』上映会

……100万円

市出身の内村光良さんが監督・脚本を務め、人吉球磨で全編撮影された『夏空ダンス』の地域住民に向けた上映会を、カルチャーパレスで開催しました。



**使い道についての問合せ** 市財政課財政係  
(☎22-2111 内線3224)

## 応援メニュー別の寄付金額

ふるさととの自然環境及び地域景観を保全・活用するための事業

1億3,623万8,500円

将来の地域を担う子どもたちを応援する事業

1億433万800円

地域で支え合う健康・福祉のまちづくりのための事業

1,992万5,500円

歴史や文化資源を保存・活用するための事業

2,057万7,157円

観光振興の充実など活力に満ちたまちづくりのための事業

2,405万8千円

その他目的達成のために市長が必要と認める事業

1億478万6千円

令和2年熊本・鹿児島大雨災害の復旧・復興

301万5千円

**小計** 4億1,293万957円

企業版ふるさと納税

1,469万円

**合計** 4億2,762万957円

# 住まなくなった家を 空き家バンクに 登録しませんか?



## 空き家バンクとは

空き家を「売りたい人」、「貸したい人」に情報を登録してもらい、その空き家の情報を公開し、利用を希望する人に情報提供する制度です。空き家を持っている人や今後空き家になる予定の物件を持っている人は、市地域コミュニティ課にご相談ください。

## 空き家バンクへの登録と利用の流れ

空き家所有者 空き家物件の登録を希望する人



- 1 物件の登録申込
- 2 物件確認
- 3 物件登録

必要な書類を市に提出します。

市職員が物件を確認しますので、立ち会いをお願いします。

物件が利活用するのに適切だと判断されるとバンクに登録されます。

※所有権移転登記を行っていない物件や未登記物件、抵当権が設定されている物件は、登録できない場合があります。  
※土砂災害などの危険箇所は、登録できない場合があります。  
※傷みが激しい物件は、空き家の解体や跡地の活用などについて提案する場合があります。

空き家バンク 人吉市役所

- 4 物件情報の発信

登録された物件情報をホームページなどで発信します。

※市では、空き家物件の情報提供や連絡調整をしますが、「あっせん」「契約」などは行いません。



利用希望者 空き家を探している人



- 5 物件情報の閲覧

「全国版空き家バンク」や「人よしライフ」のホームページで物件情報を探します。



▲全国版空き家バンク



▲人よしライフ

- 6 利用登録・申込

買いたい・借りたい物件があったら、バンクに利用登録して交渉に進みます。

- 7 交渉・契約

空き家所有者と利用希望者が交渉します。宅建協会人吉支部の会員が仲介します。

**問合せ** 市地域コミュニティ課自治支援係 (☎22-2111 内線1062)  
✉ chiikicom@hitoyoshi.kumamoto.jp

**応援メッセージ** ふるさと納税の寄付と共に寄せられたメッセージを抜粋して紹介します。

人吉には2回旅行でお世話になっています。来年も必ず行かせていただきます。球磨川、人吉城跡、HASSENBA、地元の温泉、どこもすてきで大好きな場所です。人吉と書いて「人よし」の町ですね! (東京都)

以前、人吉市へ旅行に行き、自然との触れ合いや町の雰囲気、食べ物など、何もかも良くて大好きな町になりました。天災が多くていつも心配しています。負けずに頑張ってください。(大阪府)



## 入院時の食事代が変わります

国民健康保険・後期高齢者医療制度に加入している人が令和6年6月1日以降に入院する場合、食事代が次の表のとおり変更となります。

※長期の療養を必要とする「医療療養病床」に入院する場合は、金額が異なる場合があります。

区分	食事代 (一食当たり)
市民税課税世帯	490円
市民税課税世帯の指定難病患者など	280円
・70歳未満で市民税非課税世帯	90日までの入院 230円
・70歳以上で低所得者Ⅱの世帯 <sup>※1</sup>	90日を超える入院 180円 <sup>※3</sup>
70歳以上で低所得者Ⅰの世帯 <sup>※2</sup>	110円

- ※1 市民税非課税の人
- ※2 市民税非課税世帯で、世帯全員所得なし（年金収入がある場合は、その額が80万円以下）
- ※3 90日を超える入院となった場合は、認定証を切り替える申請の手続きが必要です。

### 問合せ

国民健康保険：市市民課国保年金係

後期高齢者医療：市高齢者支援課元気・長生き係

## 市民課からのお知らせ

### 「マイナンバーカード」を保険証として利用できます！



どないいいことがあるの？

- ①過去に処方された薬や特定健診などの情報が医師、薬剤師に共有され、データに基づく最適な医療が受けられる
- ②転職や転居などで必要な保険証の切り替えや更新が不要になる（※国民健康保険の加入や喪失の届け出は必要）
- ③限度額適用証などがなくても、医療機関などで限度額を超える支払いがなくなる（※公費負担の受給者証などは医療機関での提示が必要）

マイナンバーカードを保険証として利用するための登録がまだの人は、次の準備が必要です。

#### 1 マイナンバーカードを申請

##### ■次のどれかの方法で申請

- ・オンライン申請（パソコン・スマートフォンから）
- ・郵便で申請
- ・まちなかの写真証明機からの申請



#### 2 マイナンバーカードが届いた後、マイナンバーカードを保険証として登録

##### ■利用登録の方法

- ・「マイナポータル」から行う
- ・セブン銀行ATMから行う
- ・医療機関・薬局の受付で行う



※市市民課市民係でマイナンバーカード申請や保険証登録に関するサポートをしています。

### 国民年金保険料の免除制度をご利用ください

国民年金保険料は、本人はもちろん配偶者、世帯主の誰かが納める必要があります。経済的な理由などで保険料を納めることが困難な場合は、申請することで保険料の納付を免除できます。

令和6年度の免除申請は7月1日（月）から受け付けます。

※詳しくはお問い合わせください。

問合せ 八代年金事務所（☎0965-35-6123）、市市民課国保年金係（☎22-2111 内線1023）

## 新しい保険証を郵送します

有効期限：令和7年7月31日

### 国民健康保険証

特定記録郵便で7月中旬に発送



現在の保険証（ピンク色） → 新しい保険証（緑色）

※国民健康保険加入者で、本年度中に後期高齢者医療制度へ移行する人や70歳になる人などは、保険証の有効期限が異なります。

### 令和6年12月2日に 現行の保険証の発行を終了します

医療機関などを受診するときは、マイナンバーカードを保険証として利用することになります。（令和6年12月1日までに発行された保険証は令和7年7月31日まで有効です。）

マイナンバーカードの保険証利用に対応していない医療機関などでは、紙の保険証を利用できません。

### 加入者情報をお知らせします

新しい保険証の台紙に、マイナンバー（下4桁）を表示しています。これは、国民健康保険の制度に登録されているあなたの保険資格データで、マイナンバーカードを保険証として利用することができます。

マイナンバーカードをお持ちであれば、医療機関などを受診のときは、ぜひ保険証としてご利用ください。

問合せ 市市民課国保年金係  
（☎22-2111 内線1021～1023）

国民健康保険と後期高齢者医療の保険証更新日は8月1日（木）です。8月上旬になっても届かないときはご連絡ください。

### 後期高齢者医療保険証

簡易書留で7月中旬に発送



現在の保険証（クリーム色） → 新しい保険証（薄青色）

### 「限度額適用・標準負担額減額認定証」、「後期高齢者医療限度額適用認定証」をご確認ください

- ◎現在、認定証をお持ちで引き続き当てはまる人  
→7月に送付する保険証に新しい認定証（1割：薄青色、3割：桃色）を同封します。
- ◎入院予定や入院中、外来で高額な医療費を支払われている人  
→認定証を持っていない場合は、お問い合わせください。

### 歯科口腔健診の受診票（あさぎ色）を同封しています

9月から実施の「歯科口腔健診」の案内兼受診票を保険証に同封しています。口の健康をチェックするため、毎年一回必ず受診しましょう。



問合せ 市高齢者支援課元気・長生き係  
（☎22-2111 内線1212・1213）

# 情報 ひろば

内容が変更になることがあります。詳しくはお問い合わせください。

## お知らせ

「人吉地区かわまちづくりアンケート」にご協力ください

国土交通省八代河川国道事務所では、「人吉地区かわまちづくり計画」を実施するため、河川環境整備事業を進めています。同事業の評価を市民の皆さんの意見を基に行うため、アンケート調査を実施します。

# 安全な水 おいしい水 ひとよしの水

自然環境に恵まれた人吉市には、湧水を水源とする茂ヶ野水源と古仏頂水源、井戸水を水源とする井ノ口水源地があります。各水源とも地下水で、適度なミネラル分を含んだおいしい水です。

この水を安心して飲んでいただくために、市では

「人吉市水質検査計画」を策定し、法令に定められた各種の水質項目について、定期的な検査と1日1回の簡易的な検査を行っています。検査では、水質は極めて良好であるという結果が出ています。



▲詳しくはこちら

## 主な検査結果

令和6年4月現在

水質項目	おいしい水の条件	茂ヶ野	古仏頂	井ノ口
<b>蒸発残留物</b> 主にミネラルの含有量を示す。量が多いと苦みや渋みなどが増し、適度に含まれるとこくのあるまろやかな味がする。	30～200mg/L	92	70	87
<b>硬度</b> ミネラル中のカルシウム、マグネシウムの含有量を示す。硬度の低い水は飲みやすく、高いとくせが出てくる。	10～100mg/L	40	30	51
<b>臭気度</b> 水源の状況で、さまざまな臭いが付くと不快な味がする。	3以下	0	0	0
<b>残留塩素</b> 水にカルキ臭を与え、濃度が高いと水の味を悪くする。	0.4mg/L以下	0.3以下	0.3以下	0.3以下
<b>水温</b> 水温が高くなると、あまりおいしくないと感じる。冷やすことでおいしく飲める。	最高20℃以下	16℃	15℃	17℃

## 水道水のお悩み相談

### 赤い水や砂のようなものが出る

建物内の水道管に鋼管を使用している場合、管の内部がさびて赤や茶色の水や砂のようなさびが出る場合があります。古い鋼管はさびで管厚が薄くなり漏水の原因になりますので、水道管の交換をお勧めします。

### 白い水が出る

白い水の原因の多くは、水道水への空気混入です。透明なコップに水道水を入れ、コップの底から透明になれば問題ありません。

しばらく置いて色が取れない場合は市上水道課に連絡してください。

### 異臭がする

新築・改築工事などを行ったときは、水道管の接着剤で水に臭いが付くことがあります。接着剤は水道用を使っているため人体に影響はありません。

水道水を沸かしたお湯が臭い場合は、やかんやポットを小まめに清掃・乾燥させると防止できます。どちらの場合もしばらくすると正常に戻りますが、戻らない場合は市上水道課に相談してください。

### 塩素の臭いがする

水道水は、塩素消毒をするよう水道法で定められています。本市の水道水は水道法で定められた最低限度の濃度で塩素消毒をしています。塩素の臭いは安全な水の証拠です。

### 塩素が気になる人へ

塩素の臭いは安全の証ですが、どうしても気になる人は次の方法を試してください。ただし、塩素を消した水は殺菌効果が失われるため、冷蔵庫で保管し2日以内を目安に使い切ってください。

#### 沸騰

やかんなどを使い、ふたを取った状態で2～3分沸かし続ける

#### 茶葉

水道水1ℓに乾燥茶葉を1枚程度入れ容器にふたをし、上下に約10回振る

#### かんきつ果汁

水道水1ℓにミカンやオレンジなどの果汁を5滴ほど入れる

### 定期的な清掃・交換をお願いします！

水道の蛇口に、フィルターや浄水器を設置している場合、長期間同じものを使用するとフィルター部分に砂のようなさびなどが蓄積し、水量が低下する場合があります。また、細菌が発生して水道水の異臭の原因にもなります。

安全でおいしい水を飲むためにも、定期的な清掃・交換をお願いします。



問合せ 市上水道課施設係 (☎22-2111 内線2315)

アンケートは無作為に抽出した一部の市民に郵送します。同事業を進めるために必要な大事な調査ですので、アンケートが届いた人は回答のご協力をお願いします。

### 「人吉市子ども計画」策定に向けたアンケート

市では、人吉市子ども計画（計画期間：令和7～11年度）策定のため、15～39歳の無作為に抽出した市民1500人に対しアンケート調査を実施します。本市の子ども・若者支援施策の検討、改善、充実につなげるための大切な調査ですので、アンケートが届いた人は回答のご協力をお願いします。

### 7月支払い分を振り込みます

7月支払い分（5・6月分）の児童扶養手当（父または母と生計を同じくしていない児童が育成される家庭の生活と自立を助ける手当）は、7月

11日(木)に指定の金融機関の口座に振り込みます。現況届を提出していない人などは支払いができません。至急手続きをしてください。

### サマージャンボ宝くじ 発売中

今年のサマージャンボ宝くじは、1等・前後賞合わせて7億円。同時発売のサマージャンボミニは1等・前後賞合わせて5千万円です。この宝くじの収益金は市町村の明るく住みよいまちづくりを活用されます。市内の宝くじ売り場でお買い求めください。

### 井戸水や温泉水を使用している人は届け出が必要ですよ

下水道を利用している人で、一部でも井戸水や温泉水を使用している場合は、下水道使用水量認定の届け出が必要です。すでに認定を受けていても、人数や内容の変更が

あるときは届け出が必要な場合があります。正しい下水道使用料の算定のため必ず届け出てください。

### 下水道はルールを守って使いましょう

近年、マスクやウエットティッシュなどの水に溶けやすい紙や紙おむつ、タオルや下着（パンツなど）の布類が公共下水道に流れ、下水道施設の故障が多発しています。下水道施設が故障すると、修繕する間に下水道が使えなくなったり、最悪の場合、下水道が詰まり、汚水が噴き出したりします。このような事が起きないように、下水道はルールを守って正しく使いましょう。

### 公共ます設置には届け出が必要ですよ

家屋の新築などで公共下水道を利用するために公共ますを設置するときは、市へ「公共ます設置申請書」の提出が必須です。提出から設置まで最短でも3～4カ月程度かかります。

ますので、早めの提出をお願いします。家屋の建築スケジュールなどで設置を急ぐ場合は、自己負担での設置をお願いすることがありますので、早めにご相談ください。

### 水の恵みに感謝しましょう！

茂ヶ野水源(大野町)は、昭和32年10月に本市最初の水道として給水を開始した水源です。古仏頂・井ノ口水源と共に重要な水源で、本市の総配水量の約50%を賄っています。昭和60年には、「くまもと名水100選」に認定されています。

毎年8月1日は「水の日」、8月1～7日は「水の週間」です。市では、水の週間にちなんで午後7～9時に水の手桶を青色でライトアップします。本市の主な水源は自然の恵みの中で育まれた湧水です。美しい森林や川を守り、水資源を大切に使いましょう。

問合せ 市上水道課施設係

# 石垣修理工事に伴い 通行止めをします

相良神社西側の歩道に面した石垣を修理するため、市道五日町田町線の一部で次のとおり通行止めを行います。工事期間中は地図のとおり迂回路を設置します。  
工事期間中はご不便をお掛けしますが、ご理解とご協力をお願いします。

## 通行止め期間

**歩道部・車道部**  
7月1日(月)～令和7年3月21日(金)のうち平日  
※通行止め時間帯 午前9時～午後5時  
※土・日曜、祝日は通行可能です。

//// 車両通行止区間    ..... 車両迂回路    —— 歩行者通路



問合せ 市文化課文化政策係  
(☎22-2111 内線6701)

## お墓の遺骨移動には 許可が必要です

遺骨をほかの墓地や納骨堂に移す「改葬」には市の許可が必要です。市内の遺骨を改葬する場合は、市環境課に申請して許可証の交付を受けてください。必要書類は市ホームページからダウンロードできます。  
※「墓地、埋葬等に関する法律」で、個人の所有地にお墓

を設置・管理することはできません。  
問合せ 市環境課環境衛生係

## 飼い主のいない猫の避妊 去勢手術を無料で行います

県では、「人と動物が共生するくまもと」の実現を目指し、県動物愛護センターで飼い主のいない猫の避妊去勢手術を無料で実施しています。事前に必要書類の提出が必要です。詳しくはお問い合わせ

せください。  
受付期限 令和7年2月28日(金)  
申込・問合せ 人吉保健所衛生環境課(☎22-3108)

## 地域猫活動の 費用を補助します

地域猫活動とは、飼い主がいない猫を、その地域の住民がルールを作って共同で飼育・管理することです。県では、地域猫活動に取り組み町

## 予約型乗合タクシー 前日予約受付時間を延長します

市予約型乗合タクシーの前日予約の受付時間を延長します。  
延長期間 9月30日(月)  
受付時間 午前9時～午後7時  
※当日予約は、午前7時～午後6時です。  
前日予約受付番号  
☎24-6767

## 人吉市教育委員会 定例会を傍聴できます

定例会を開催します。希望する人は傍聴できます。  
期日 7月26日(金)  
時間 午前9時30分～  
場所 市役所4階委員会室1  
問合せ 市学校教育課総務係

## 所得・課税証明書が コンビニで取得できます

令和6年度(令和5年分)所得・課税証明書の発行を6月3日から開始しています。マイナンバーカードを利用して、コンビニや市役所1階に設置している証明書交付機(キオスク端末機)からも取得できます。  
必要なもの  
・マイナンバーカード  
・利用者証明用電子証明書の暗証番号(4桁の数字)  
取得できる証明書  
・所得課税証明書  
・課税証明書  
手数料 1通300円  
※証明書は個人票になります。世帯全員分が記載されている証明書は取得できません。  
詳しくは、市ホームページをご確認ください。  
問合せ 市税務課諸係



▲市ホームページ

## 福祉の仕事について 理解を深めませんか

内容 福祉講話、福祉事業所相談会、事業所見学 など  
期日 8月9日(金)  
時間 午後1時～4時30分  
場所 東西コミセン会議室  
対象者 小・中学生と保護者、高校生、大学生、学校の教員や福祉の仕事に興味がある人、求職者 など  
申込方法 県社会福祉協議会ホームページにある申込

フォームから申し込むか、電話で申し込んでください。  
申込期限 8月5日(月)  
詳しくはホームページをご確認ください。  
問合せ 県社会福祉協議会熊本県人材・研修センター(☎096-322-8077)



▲特設ホームページ



▲申し込みはこちら

## Dカフェ青い鳥 8月の案内

認知症カフェ「Dカフェ青い鳥」は、認知症の人やそのご家族、地域住民、認知症に関心のある人など誰でも気軽に集い、交流や情報共有ができる憩いの場です。お茶やコーヒーを用意しています。気軽に参加ください。  
期日 8月14日(水)  
時間 午前11時～午後2時  
場所 二条橋いこいの家(上青井町181番地)  
参加費 1人100円  
問合せ Dカフェ青い鳥(☎22-3493)

## 「おでかけ九ちゃん」へ 遊びに来ませんか?

九ちゃんクラブ「ふれあい広場」があなたのまちへ出張します。  
期日 7月22日(月)  
時間 午前10時30分～正午  
場所 中原コミセン  
テーマ しゃぼん玉遊び  
対象 おおむね3歳未満の乳幼児とその保護者  
定員 8組程度(先着順)  
申込期限 7月19日(金)  
申込・問合せ ほっとステイ

## うおくむはあと 8月の案内

シオン九ちゃんクラブ(☎32-9566)  
さざなみ☆うおくむはあと は、子育て中の親子が気軽に集って交流する場です。  
時間 午前10時～  
場所 さざなみ保育園  
7日(水) 年齢別活動(0歳児)  
8日(木) 年齢別活動(1・2歳児)  
21日(水) ふれあいサロン  
27日(火) 子育て講座「親子水あそび」場所:さざなみ保育園  
※サークル活動、自由利用、保育相談はいつでも受け付けています。  
開所時間 平日午前9時～午後5時  
利用料 無料(材料代などを除く)  
申込・問合せ さざなみ☆うおくむはあと(☎22-7177)、さざなみ保育園(☎22-5519)

## 講座 ネイティブの先生から学ぶ 英会話教室

人吉市国際交流協会では英会話教室を開催します。聞いて話して、時にはゲームなどをして英語を学びます。申し込み方法など詳しくは市ホームページをご覧ください。  
期日 7月30日(火)～令和7年3月4日(火)(全15回)隔週火曜日予定  
時間 午後7～8時  
場所 東西コミセン会議室  
対象者 市内在住の中学生以上または人吉市国際交流協会会員(高校生以下は保護者の同意が必要)  
定員 1回当たり20人程度  
参加料 1回当たり1500円(協会員は千円)  
講師 コウデイさん(人吉市外国語指導助手)  
申込・問合せ 人吉市国際交流協会事務局(市社会教育課生涯学習係内 ☎22-7028)



▲市ホームページ

## 市役所でピアノを 弾きませんか?

市役所1階の市民コーナーに設置しているピアノは誰でも弾くことができます。使用時間と注意事項を守り使用してください。

## 7月1日～8月31日の使用時間

平日 午前8時～午後6時(木曜は～午後7時)

※土・日曜、祝日は使用できません。  
※市役所内の行事などで使用できないときがあります。



問合せ 市行財政改革課施設マネジメント係  
(☎22-2111 内線3231)

## 催し

### 夏野菜で作る 石窯ピザ焼き体験

市グリーンツーリズム推進協議会では、夏休みの食育の一環として、食の大切さを体感してもらうことを目的とした石窯ピザ焼き体験を開催します。

**期日** 8月17日(土)※小雨決行  
**時間** 午前10時集合  
**場所** 農家民宿「しろつなぎ」(上原田町上原1355番地3)

**対象者** 子どもとその保護者(小学生以下の参加は保護者同伴)

**定員** 20人(先着順)

**参加費** 参加者1人500円

**申込方法** 市農業振興課農畜産係(市役所2階2・5窓口)にある申込書に記入しお持ちになるか、ファクス、電子メールで提出してください。申込書は市ホームページからダウンロードすることもできます。

※電話では受け付けません。

**申込期限** 7月31日(水)

**申込・問合せ** 市農業振興課

農畜産係 (FAX 24・7869)  
電子メール nogyou@hiyoshi.kumamoto.jp

### ペタンク大会

コート上にあるサークルを基点とし、ビュットと呼ばれる目標球にボールを投げ合い、相手より近づけて得点を競うフランス発祥の球技・ペタンクは、誰でも気軽にできるスポーツです。家族や友達と参加してみませんか。

**期日** 7月28日(日)  
**時間** 午前9時開会  
**場所** スポーツパレス大アリーナ

**参加料** 1チーム800円  
**持ってくる物** 飲み物、体育館シューズ

**チーム編成** 1チーム選手3人、補員1人

**申込方法** 市社会教育課(市役所4階4・2番窓口)か各コミセンにある申込用紙で申し込んでください。申込用紙は市ホームページからダウンロードすることもできます。

**申込期限** 7月22日(月)

**申込・問合せ** 市スポーツ推進委員協議会事務局(市社会教育課内)

### 3日間の起業体験

3日間でアイデアをカタチにする実践型の起業体験イベント「Startup Weekend」熊本in人吉・Weikend熊本in人吉・アイデアで起業したい、新しいことに挑戦したいという人はぜひご参加ください。

**期日** 8月23日(金)～25日(日)  
**時間** 23日：午後6時～9時45分  
24日：午前9時～午後9時  
25日：午前9時～午後7時

**場所** 市まち・ひと・しごと総合交流館くまりば

**対象者** 大学生、一般人  
**定員** 30人(先着順)

※参加費や詳しいプログラム内容についてはホームページをご覧ください。

**問合せ** Startup Weekend人吉球磨事務局  
電子メール sw.hityoshi.kuma@gmail.com

### 准看護師を目指しませんか?

人吉球磨准看護学院のオープンキャンパスを開催します。授業や学費、奨学金についてこの機会にお尋ねください。個別相談や見学も随時受け付けています。

次の2次元コードを読み取るか電話で事前に申し込んでください。

**期日** 8月2日(金)  
**時間** 午前9時30分～

**場所** 人吉球磨准看護学院(南泉田町72番地2)

**問合せ** 人吉球磨准看護学院 (☎22・2962)

### ゆうれい祭り

「ゆうれい寺」として知られる永国寺で、夏休み恒例の「ゆうれい祭り」が開催されます。スリル満点のゆうれい屋敷に入って、涼しい夜を過ごしませんか?

**内容** ゆうれい屋敷、出店など

## 2025年版(令和7年版) 市民手帳 予約受付中



◎価格 690円(税込み)  
◎表紙 レザーソフト(色:レモン)  
◎申込方法 下記の申込書に記入し、町内会長に渡してください。職場単位などでまとめて申し込む場合は、申込書を市秘書課広報統計係(市役所3階3-1番窓口)へお持ちになるか、ファクスまたは郵送で申し込んでください。

◎問合せ  
市秘書課広報統計係  
☎22-2111 内線3141  
FAX24-7869  
〒868-8601 人吉市西間下町7番地1

申込期限 7月31日(水)

## 市民手帳予約申込書

町内会長 様  
市役所秘書課 宛

2025年版市民手帳を下記のとおり申し込みます。  
令和6年 月 日

予約申込冊数 \_\_\_\_\_ 冊 価格 1冊690円(税込み)

申込者氏名 \_\_\_\_\_ 電話 \_\_\_\_\_  
FAX \_\_\_\_\_

所属・住所(〒 \_\_\_\_\_ )

## 募集

### 犬童球溪顕彰音楽祭 「音楽のひろば」合唱団員募集

今年で78回目を迎える犬童球溪顕彰音楽祭のフィナーレを飾る11月17日(日)の「音楽のひろば」で歌う特設合唱団のメンバーを募集します。

世代を超えて共に音楽を楽しみ、感動的なステージを作り上げましょう。歌が好きな人なら楽譜が読めなくても大歓迎です。

**指導者** 椎葉廣樹さん(多良木中講師)

**伴奏者** 石田親子さん(音楽のひろば実行委員長)

**対象** 人吉球磨在住の小学4年生以上



**期日** 8月3日(土)  
※雨天の場合は8月4日(日)

**時間** 午後6時～

**場所** 永国寺(土手町)

**問合せ** ゆうれい祭り実行委員会 (☎090・1348・0506)

※未成年者は保護者が送迎をお願いします。

**練習日** 8月6日(火)・20日(火)・9月3日(火)・20日(金)・10月1日(火)・18日(金)・29日(火)・11月6日(水)・12日(火)・15日(金)

**練習時間** 午後7時30分～9時

**練習場所** カルチャーパレス

3階第9会議室  
**参加料** 無料

**申込方法** 市文化課(カルチャーパレスコミュニティ棟1階)にある申込書に記入して提出してください。

**申込・問合せ** 市文化課文化政策係

## 第69回人吉球磨総合美展作品募集

**部門** 絵画・デザイン・彫刻・書道・工芸・写真

**出品資格** 高校生以上

**申込方法** 市文化課(カルチャーパレスコミュニティ棟1階)にある申込用紙に記入し、作品と一緒にスポーツパレスの受付会場へお持ちください。申込用紙は受付当日に会場でも記入できます。

厳正なる審査の後、入賞・入選作品、会員・会友の作品を展示します。

**作品受付** ・10月12日(土) 午前9時～午後5時  
・10月13日(日) 午前9時～正午

**展示期間** 10月19日(土)～24日(木)

**展示場所** スポーツパレス大アリーナ



※詳しくは市ホームページをご確認ください。

**問合せ** 人吉球磨総合美展運営委員会事務局(市文化課内) ☎22-2111 内線6702)

# 情報公開制度の運用状況をお知らせします

## 情報公開制度とは

市の仕事や市民生活について「見たい、知りたい」と思ったときに、その求めに応じて市の情報（文書、図面、写真など）を公開するもので、市民だけでなく誰でも請求できます。

情報公開制度が1年間でどの程度利用され、どのように処理されたかお知らせします。

開示決定：請求があった公文書を請求どおり全部公開したもの  
 一部開示：請求があった公文書の一部を公開したもの  
 不開示：請求があった公文書を開示しなかったもの  
 不存在：請求があった公文書が存在しなかったもの  
 存否応答拒否：請求があった公文書の存在を明らかにしないで開示請求を拒否したもの

## 人吉市情報公開条例に基づく開示請求と処理状況 (令和5年4月1日～令和6年3月31日)

実施機関	開示請求の件数	処理状況					不服申立の件数	
		開示決定の件数	一部開示の決定件数	不開示の決定件数 (内訳)				
				不開示	不存在	存否応答拒否		その他
市長部局	118	77	25	0	9	0	7	9
行政委員会	22	10	7	0	5	0	0	0
議会	7	5	2	0	0	0	0	0

問合せ 市総務課法制係 (☎22-2111 内線3212)

# 議会個人情報保護条例の運用状況をお知らせします

## 個人情報保護制度とは

保有する個人情報が外部に漏れたり、乱用されたりしないように、個人情報の取り扱いのルールを定め、情報を保護する制度です。

市議会では、「人吉市議会の個人情報の保護に関する条例」を定めて運用しています。

本人の個人情報は、原則本人だけが開示請求できません。本人の個人情報の内容に誤りがあるときは、訂正・削除などの申請ができます。条例の趣旨に反して個人情報本来の目的以外に使用されたり外部に提供されたりしているときは、利用停止の請求ができます。

令和5年度は、開示、訂正、利用停止の請求は、どれもありませんでした。

問合せ 市議会事務局 (☎22-2111 内線4511)

## 自衛官採用試験

〔自衛官候補生・一般曹候補生〕

受験資格 18～33歳未満  
 受付期限 9月3日(火)  
 試験日 9月21日(土)〔予備日：9月22日(日)〕  
 試験場所 ポツポー館(球磨郡あさぎり町)

## 海上保安官採用試験

〔海上保安学校〕  
 受付期間 7月16日(火)～7月25日(木)※インターネット受付  
 試験日 (1次試験) 9月22日(日)  
 〔海上保安大学校〕  
 受付期間 8月22日(木)～9月4日(木)※インターネット受付  
 試験日 (1次試験) 10月26日(日)、10月27日(日)  
 ※受験資格など詳しくはホームページをご覧ください。  
 問合せ 第十管区海上保安本部総務部人事課 (☎099・250・9800)

## 「学校支援ボランティア」に代わる名称を募集します

市内の小中学校で子どもたちの成長を支え、地域を元気にする活動を行う「学校支援ボランティア」について、市民や子どもたちに親しまれるための名称を募集します。

**応募方法** 市内小・中学校、各コミセンにある申込書に記入し、それぞれの窓口のボックスに投函してください。申込書は市ホームページからダウンロードすることもできます。

※詳しくは市ホームページをご覧ください。

**応募期限** 8月30日(金)  
**問合せ** 市社会教育課生涯学習係



▲市ホームページ

## 人吉球磨観光カレンダー写真コンテスト

人吉温泉観光協会では、人吉球磨観光カレンダーを制作するため、「日本遺産」に登録

録されている人吉球磨の原風景の写真を募集します。

**応募点数** 1人5点まで(カラー・白黒問わず)

**応募方法** 申込用紙と作品(写真の裏面に画題、撮影者氏名、電話番号を明記)を郵送または、人吉温泉観光協会にお持ちください。データでも応募できます。

**応募期限** 8月20日(火)必着  
 ※入選発表は個別に通知します。

※募集要項など詳しくはホームページをご覧ください。  
**申込・問合せ** 人吉温泉観光協会事務局(中青井町326番地1 JR人吉駅構内、☎22・1370)



▲詳しくはこちら

## 相談

## ワンストップ就労相談窓口・ジヨブカフェ(相談無料)

ジヨブカフェ・球磨プラランチでは、人吉・球磨地域の人材確保やマッチングのため事業所・求職中の皆さんの支援

をしています。応募書類作成方法や就労のことなど、どんなことでもお気軽にご相談ください。

※予約が必要です。

**対象者** 求職・転職希望者やその家族、学校の先生、採用活動中の事業所など。年齢制限なし。

**日時** 平日(祝日除く) 午前10時～午後5時

**場所** 県球磨地域振興局3階出張相談会

**期日** ①7月10日(水)  
 ②7月17日(水)  
 ③7月19日(金)  
 ④7月25日(木)

**時間** ①②④午後1～4時  
 ③午後1時15分～4時

**場所** ①湯前町役場相談室(球磨郡湯前町)  
 ②ポツポー館2階和洋室(球磨郡あさぎり町)  
 ③ハローワーク球磨会議室(下薩摩瀬町)  
 ④多良木町多目的センター(球磨郡多良木町)

**申込・問合せ** ジヨブカフェ・球磨プラランチ(☎22・0555)



▲詳しくはこちら

## プレミアムポイント事業を実施します



チャージ金額の30%のポイントを進呈します。

**ポイント付与の上限** 1人3,000円  
 例) 10,000円チャージ→最大3,000円のプレミアムポイント(分割チャージ可)  
 1,000円チャージ→300円のプレミアムポイント

**対象チャージ期限** ～8月31日(土)  
 ※予算上限に達し次第終了。

**ポイントの有効期限** 令和7年1月31日(金)  
**チャージ機** ◎市役所1階 ◎イスマ本店(九日町) ◎サンロード瓦屋店 ◎セブン銀行ATM

▶きじうまコインホームページ

**問合せ** 市きじ馬スタンプ協同組合(☎22-2254)、市商工観光課商工係



## おしごと出張相談会 in 人吉球磨

若者サポートステーションやつしろでは、求職中の皆さんの心配事や不安に寄り添い、「働きたい」という気持ちを応援するため、出張相談会を開催します。相談は無料です。詳しくはホームページをご覧ください。

**対象者** 15～49歳の求職者とその家族

**期日** ①7月2日(火)  
 ②7月5日(金) ③7月11日(木)

④7月16日(火) ⑤7月19日(金)  
 ⑥7月23日(火) ⑦7月31日(水)  
**時間** 午後1時30分～4時30分 ※要予約

**場所** ①④ハローワーク球磨会議室(下薩摩瀬町)  
 ②⑤球磨地域振興局  
 ③湯前町役場相談室(球磨郡湯前町)  
 ⑥市役所相談室  
 ⑦あさぎり町保健センター(球磨郡あさぎり町)

**申込・問合せ** 若者サポートステーションやつしろ(☎0965・37・8739)

# 熱中症から体を守りましょう

熱中症は梅雨入り前の5月ごろから発生し、7月や8月が最も多くなります。近年の地球温暖化で極端に高温になる頻度が増えていて、国内では熱中症による死亡者が毎年千人を超えています。熱中症死亡者の7割以上は65歳以上の高齢者で、約9割の

人がエアコンを使用していなかったことが分かっています。

熱中症は命に関わるものですが、予防方法を知っていれば防ぐことができますので、いま一度予防行動を確認しましょう。

## 症状

- めまい ○立ちくらみ
- 手足のしびれ ○足がつる
- 気分が悪い ○頭痛 ○吐き気
- 嘔吐 ○体がだるい
- いつもと様子が違う など



## 重症になると……

- 意識消失 ○けいれん ○体が熱い など
- ※自力で水が飲めない、意識がない場合はすぐに救急車を呼びましょう！

## 予防法

### 1 熱中症（特別）警戒アラートをチェック！

環境省は、4月24日から「熱中症特別警戒アラート」の運用を開始しました。これまで運用してきた「熱中症警戒アラート」に加え、気温が特に目立って高くなり、熱中症で重大な健康被害が起こる恐れがある場合に発表されるものです。テレビやラジオ、防災行政無線、SNSを通じて発信されますので、情報を把握し、熱中症特別警戒アラート発表時は不要不急の外出はできるだけ避け



▲環境省熱中症予防情報サイト



▲環境省LINE公式アカウント

### 2 適切にエアコンを使おう！

熱中症は夜でも起こります。昼夜問わずエアコンを使用して室温を調節しましょう。扇風機を併用すれば、効率よく冷気を循環させることができます。

エアコンの機能が低下しないように、フィルターを定期的に掃除することも大切です。（2週間に1回推奨）



問合せ 健康増進係

### 3 小まめに水分・塩分を取ろう！

喉が渇いていなくても意識して水分・塩分を取りましょう。

- ・1日あたり1.2ℓを目安に水分を取る（10～15分おきに1口か2口飲む、1時間おきにコップ1杯、午前午後500mlペットボトル1本分ずつを飲みきるなどの目標を）
- ・外出時には飲み物を持ち歩く
- ・睡眠時、入浴時も発汗しているので、起床後、入浴前後に水分を取る
- ・大量に発汗する状況では、経口補水液などで塩分を補給する



### 4 声を掛け合い見守り合おう！

高齢者や子ども、持病のある人、肥満の人、障がいのある人などは熱中症になりやすい傾向があります。身近な人から、夜間を含むエアコンの使用や小まめな水分補給などを行うよう声を掛けましょう。

### 5 暑さを避けよう！

外出時は涼しい服装で、日傘や帽子を使いましょう。屋外で暑さや疲れを感じたら、涼み処やクーリングシェルターを活用するなど、涼しい場所で休憩しましょう。



問合せ 健康増進係

# 「涼み処」と「指定暑熱避難施設（クーリングシェルター）」を開設します

市では、熱中症予防のため公共施設や民間施設を活用し、涼しい室内で暑さをしのぐことができるスポット「涼み処」を市内各所に開設します。屋外で暑さを感じたら気軽にご利用ください。今年度から運用開始される熱中症特別警戒アラート発令時には、「指定暑熱避難施設（クーリングシェルター）」を開設します。

詳しくは市ホームページをご覧ください。



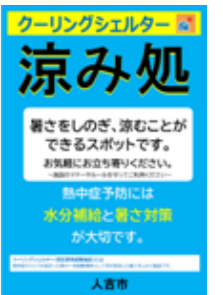
▲市ホームページ

開設期間 ～10月23日（水）  
※施設営業時間帯で一般開放

## 涼み処

- 図書館
- 市総合福祉センター
- 各コミセン
- 市内調剤薬局

のぼり旗と案内表示が目印です



クーリングシェルター ※通常時は涼み処として利用できます。

施設名	所在地	開放日	時間帯	受入可能人数
市役所 1階市民コーナー	西間下町7番地1	平日 (土・日曜、祝日を除く)	午前8時30分～ 午後5時15分	24人
保健センター 1階ロビー	西間下町118番地1			15人
カルチャーパレス 1階ロビー	下城本町1578番地1	火～日曜(月曜が祝日の場合は翌平日を除く)	午前8時30分～午後5時	10人

問合せ 保健総務係

## 市民の健康づくりパートナーを募集！

市では、市と共に市民の健康づくりのお手伝いをしてもらう「人吉市笑顔と健康のまちづくり協定」の協力団体・企業などを募集します。まちのため、仲間や自分のために健康づくりを進めませんか？

**事業内容** 市民と市が一体となって健康づくりを進めるため、団体・企業などと市で協定を結びます。

### ○団体・企業が取り組むこと

- ①団体・企業内での健康診査（特定健診、がん検診など）受診の推奨
- ②従業員やその家族への健康づくり情報の提供
- ③健康づくり講座の開催（年1回以上）
- ④窓口へのポスター掲示など啓発活動の協力

### ○市が取り組むこと

- ①健康づくり講座などへの講師派遣（保健師・管理栄養士など）

- ②健康づくりについての情報提供
- ③協力団体・企業を広報ひとよしと市ホームページで紹介

**そのほか** 市長と協力団体・企業代表者の皆さんで、市民の健康づくりの意見交換会など

### 対象団体

- ①市内に住所がある団体、企業など
- ②構成員の過半数が市内在住者の団体、企業など
- ③市内の町内会
- ④そのほか本協定の趣旨実現に沿う取り組みを行う団体・企業など

### 応募方法

市保健センターにある申込書を提出してください。詳しくは市ホームページをご覧ください。



▲市ホームページ

問合せ 保健総務係

### 7月28日は世界・日本肝炎デー

熊本県内では100人に1～2人の割合でB型またはC型肝炎ウイルスに感染していると推測されています。県内の各保健所や委託医療機関で、無料検査を実施しています。



▲委託医療機関

※一度も肝炎ウイルス検査を受けたことがない方が対象です。

**特に次に当てはまる人は、一度肝炎ウイルス検査を受けましょう。**

- ・年齢が40歳以上
- ・肝機能の異常を指摘されたことがある
- ・臓器移植を受けたことがある
- ・入れ墨やピアスの穴をあけたことがある
- ・平成4年以前に輸血を受けたことがある

問合せ 県熊本大学病院肝疾患センター (☎096-372-1371 平日午前10時～午後4時)

### 8月の休日在宅医・当番薬局

受付時間：午前9時～午後5時

日	医療機関名	電話番号	薬局名	電話番号		
4 (日)	田中医院	24-6127	高階誠心堂薬局かわらや店	24-5171		
	たけだ眼科クリニック	23-3096	さくら調剤薬局医療センター前店	32-9657		
	人吉医療センター小児科	22-2191				
11 (日)	堤病院	22-0200	ひご薬局下林店	24-1400		
	岡医院	22-3371	まえだ薬局	23-2987		
	公立多良木病院小児科	42-2560	ファーコス薬局たらぎいちご	42-6888		
			山口薬局	42-2123		
12 (月)	外山内科	22-2003	にのまち薬局	23-6933		
	小林脳神経外科	24-8331	ぎんなん薬局	28-3335		
	たかはし小児科内科医院	24-2222	たんぼぼ薬局	23-6170		
18 (日)	ひとよし西村醫院	32-8290	クスノキ薬局あいだ店	32-8775		
	豊永耳鼻咽喉科医院	22-2031	ココ薬局	22-7995		
	やまむら小児科・内科	45-0005	エスエス堂きりん本町薬局	45-6330		
25 (日)	浜田醫院	22-3415	人吉けんこう堂薬局	22-1020		
	人吉皮膚科医院	22-6211	高階誠心堂薬局西間店	22-7880		
	増田クリニック小児科	22-3570	五日町薬局	23-6228		
<b>救急病院</b>						
	外山胃腸病院	22-3221	球磨病院	22-3121	愛生記念病院	22-6878

※変更になることがあります。当日ご確認ください。



#### ◆7月19日(金)

【球磨地域振興局】

- ・午前10時～正午
- ・午後1時15分～3時30分

#### ◆7月23日(火)

【人吉下球磨消防組合中央消防署】

- ・午前10時～正午
- ・午後1時15分～4時

※400cc以上献血だけです。

※新型コロナウイルスの影響で全国的に血液が不足しています。1人でも多くの人のご協力をお願いします。

問合せ 保健総務係

### 第4期人吉市健康増進計画・食育推進計画を策定しました！

この計画は、健康増進法と食育基本法に基づき策定するもので、第6次人吉市総合計画を上位計画とし、市民の皆さんの健康づくりを推進するための基本的な事項を示し、必要な方策を明らかにするものです。ライフステージごとの目指す姿、現状と課題、健康づくりの具体的な取り組みなどをまとめています。本計画書と概要版を市ホームページに掲載しています。



▲市ホームページ

計画期間 令和6年4月～令和12年3月の6年間

問合せ 健康増進係

**基本理念**  
～自分の健康は自分で守るまちひとよし～

#### 基本目標

- ① よりよい生活習慣の形成と健康づくりの推進
- ② 生活習慣病の発症予防と重症化予防
- ③ ライフステージごとの健康課題に応じた施策の展開
- ④ 令和2年7月豪雨災害の影響に配慮した健康づくりの推進
- ⑤ 健康を支え、守るための社会環境の整備

### 食生活改善推進員養成講座の受講者を募集しています！

食生活改善推進員は、食を通して地域の皆さんが健康に暮らせる手伝いをするボランティアで、料理教室の手伝いや乳幼児健診での試食作りなどの活動をしています。正しい知識を学び、仲間と一緒に楽しく活動してみませんか。



▲市ホームページ

詳しくは市ホームページをご覧ください。

- 期間** 9～12月の計7回(予定)
- 内容** 生活習慣病についての座学や調理実習など
- 対象** 養成講座終了後に食生活改善推進員として地域で活動できる市内在住の人
- 定員** 10人(先着順)
- 受講料** 無料
- 申込期限** 8月30日(金)

問合せ 健康増進係

### 薬物乱用はあなたをダメにします！

#### 薬物乱用とは？

覚醒剤や大麻、危険ドラッグ、シンナー、コカイン、MDMAなどの薬物は、たった一度の使用でも脳や神経を壊して死につながる危険があるため、厳密なルールと法律で規制されています。その薬物をルールや法律から外れた目的や方法で使用することを「薬物乱用」といいます。医薬品についても本来は病気や傷の治療に使いますが、こうした本来の目的以外に使えば乱用です。

#### 脳へのダメージは、一生元には戻りません！

脳の働きは、心臓や肺を動かし続けたり、記憶したり、感情のコントロールなどを行っています。薬物を乱用すると、呼吸困難やけいれんを起し、幻覚や幻聴を引き起こしたり、感情のコントロールがで

きなくなったりします。1回だけなら大丈夫だと思って手を出すと、やめようと思ってもやめられない薬物依存の状態になりかねません。本人だけの問題ではなく、家族や周囲に影響を及ぼします。

#### 悩んだときはまず相談を！

困ったときは、一人で悩まず相談しましょう。あなたは一人ではありません！ 相談についての秘密は厳守されます。

#### 相談窓口

- ・県精神保健福祉センター  
☎096-386-1166
- ・県業務衛生課 ☎096-333-2242
- ・熊本市こころの健康センター  
☎096-362-8100

問合せ 健康増進係

# ようこそ としょかんへ!

▶蔵書検索  
と予約は  
こちら



welcome to the library

問 人吉市図書館 ☎24-3518

場 所：カルチャーパレス2階

開館時間：午前9時～午後5時

休館日：月曜（祝日の場合はその翌日）

7月の休館日

1日、8日、16日、22日、29日、8月5日

イベントのお知らせ

七夕お楽しみ会

期日 7月7日（日）

時間 午後2～3時

場所 こども図書館

内容 絵本読み聞かせ、七夕飾り作り など

夏休みは午後6時まで開館します

延長期間 7月23日（火）～8月27日（火）

※土・日曜、祝日、休館日（月曜）は除く。

## 新刊案内

おいしいご当地駅みやげ大百科 お菓子・スイーツ編

「旅と鉄道」編集部編

旅先で必ずといっていいほど購入するお土産。品数も多く、どの商品がご当地らしいものか迷うもの。北海道から九州まで、今注目のお土産の中から各地の駅で購入できるお菓子・スイーツ440品以上を収録。

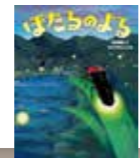


一般向け

ほたるのよる

谷本 雄治 文・サトウマサノリ 絵

清流で夜、静かに瞬いているイメージのホテルだけど、実はホテルの大部分は陸にすんでいる!? そこには人間の知らないドラマが……。そんなホテルの一生をダイナミックに描いた絵本。



児童向け

問 市保健センター（☎24-8010）

## 子育て 通信

子どもの成長発達の土台は、規則正しい生活リズム

早寝早起き、朝ご飯を基本とした規則正しい生活リズムは、子どもの成長発達に大きく影響します。規則正しい生活リズムで過ごし、子どもの力が十分に育つ土台を作ってあげましょう。

### 規則正しい生活リズムの大切さ

●人間らしい「考える脳」の成長発達につながる

- ・友達と遊ぶときにルールを守る
- ・不安な気持ちを安心に変える
- ・我慢することができるようになる

●体内リズムをリセットし、1日元気に活動できる

朝ご飯を食べることで集中力が上がり、力を十分に発揮できるようになります。



●十分な睡眠がホルモンの分泌を調整する

骨や筋肉を作り、肥満予防にもつながります。

### 規則正しい生活リズムの作り方

まずは、早起きから始めましょう。

●朝6時ごろに大人が起こしてあげる

自然に早起きすることが難しい子どもは、決まった時間に起こしてあげましょう。

●カーテンを開け、照明を点ける

朝、光を浴びることで、脳を目覚めさせます。

●休日も同じ時間に起きる

毎日続けることで習慣になっていきます。家族みんなで早寝早起きに取り組みましょう。



令和5年12月に着任した人吉市地域おこし協力隊の活動の様子をお届けします。



人吉球磨に縁もゆかりもなかった私は、球磨焼酎のことをあまり知りません。詳しくなりたいと思っていたところ、球磨焼酎案内人養成講座の応募案内があり、いい機会だと思い受講しました。

講座では、球磨焼酎の歴史や製造方法などを学習。途中で球磨焼酎の試飲をしましたが、銘柄によってこんなに味が違うとは思っておらず、驚きました。最後に試験を受け、結果は無事合格！ 晴れて球磨焼酎案内人の資格を得ました。移住相談のときにオススメの球磨焼酎の提案などをしていきたいです。



▶試験した焼酎は4種類。それぞれ味も香りも大きく違うことに驚きました



▶試験に合格すると認定書と認定カードがもらえます

## 元気モリモリ

### ランニング クラブ No. 3

日本スポーツ協会公認陸上競技上級コーチの資格を持つ人吉スポーツパレスの森 英和館長が、ランニングのイロハを紹介します。



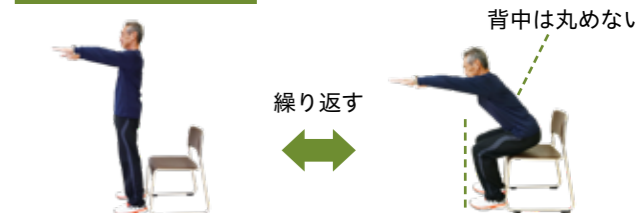
問 市社会教育課スポーツ振興係（☎22-2111 内線4024）

### 効果的なウォーキングとトレーニング

今月はいよいよ具体的なウォーキングのやり方をお話しします。

- ①まずは準備運動。ゆっくり体を伸ばす一般的な「静的ストレッチ」よりも、ラジオ体操のように動きのある「動的ストレッチ」が効果的です。
- ②最初は軽くマイペースで30分程度（約2㎞）を2週間歩いてみましょう。慣れてきたら歩く時間を少しずつ延ばしてみてください。
- ③60分歩ける体力が付いたら、10～20分マイペースで歩いた後、「3分早歩き、3分ゆっくり歩き」を繰り返すインターバルウォークをできるところまでやってみましょう。心肺機能の向上にとっても効果がある歩き方です。
- ④歩いた後は筋力トレーニングを行いましょう。
  - ①ハーフスクワット 10回 × 3セット
  - ②腕立て伏せ（できない人は膝つき腕立て伏せでも可）10回 × 3セット
 ※トレーニング方法は右図をご覧ください。
- ⑤最後は整理運動。この場合は静的ストレッチでもかまいません。

#### ①ハーフスクワット



まっすぐ立つ

椅子に座る直前まで腰を下げる（膝が爪先より前に出ないように）

#### ②膝つき腕立て伏せ



両手は肩幅に開いて膝をつく

脇をしめたまま体を前に倒し、再び体を持ち上げる

時間が取れない人は2日に1回でも十分効果があります。また週1～2日は完全に休む日も作りましょう。次回はウォーキングの基本フォームについてお話しします。



# hitoyoshigram

ヒトヨシグラム

Instagramで #oh\_hitoyoshi を付けて投稿された写真を紹介します。



#ハナショウブ #肥後六花

@flyfisherman12345678 さん

人吉市公式 Instagram @hitoyoshi\_city をフォローし、#oh\_hitoyoshi を付けてお気に入りの人吉を投稿しよう！

すてきな人吉のひとコマを世界に広めていきましょう。

人吉市公式 Instagram @hitoyoshi\_city



# 市長日記 Vol.96



東洋経済新報社が毎年発表している「住みよさランキング」で、なんと人吉市が全国1位となりました。これは1993年から公表されているもので、全国の市と東京23区（一部の区を除く）が対象。安心度・利便度・快適度・富裕度の4つの視点から20のデータを用いて算出されていて、病院の数、子どもの数、交通事故件数、飲食店数、公園面積、所得や地価などの偏差値を算出し、その平均を総合評価としてあるようです。

豪雨災害とコロナ禍を経て、本市が抱える問題、課題を改めて認識しています。当然、これらの数字だけで住民の生活の満足度を計ることは困難です。ただ、このような評価を頂くことは大変ありがたく思います。今回のランキング結果のとおり、市民の皆さんには真に住みやすさを実感していただき、お越しいただく方には満足度がさらに上昇するように、引き続き力を尽くしてまいります。

No.38

問 市商工観光課 ☎22-2111 内線2132

# ひとよしの お仕事



人吉市にはたくさんの事業所があり、生き生きと働く人たちが町を活気づけています。このコーナーでは、市内で働く若者を紹介します。掲載希望事業所を募集しています。ぜひお問い合わせください。

経営指導員として事業者の経営課題解決の支援や創業支援、また人吉花火大会など各種イベントの企画を担当しています。山口県の大学を卒業し、故郷の人吉球磨で地域に貢献できるような仕事がしたいと思い商工会議所に就職しました。今年で10年目になりますが、分からないことなどは相談しやすい環境が整っています。支援した事業所に成果が出たときや企画したイベントが無事に成功したときに一番やりがいを感じています。経営指導員として3年目になりますが、まだまだ未熟なのでこれからもスキルアップを目指し、今以上に企業や経営者にいい支援ができるよう頑張ります。



はやしだ やすひろ 林田 康弘 (31) 球磨郡相良村

## 人吉商工会議所



所在地：南泉田町3番地3  
 設立：昭和22年1月29日  
 会頭：岩下 博明  
 職員数：11人  
 事業内容：商工業の経営支援、地域振興など  
 ☎22-3101

## 地域防災官の

# 命を守る話

問 市防災課防災係 ☎22-2111 内線3241



～怖い7月の大雨に警戒～

7月に入り大雨に最も警戒しなければならない時季を迎えました。自然災害と聞くとまず地震を思い浮かべますが、日本に大きな被害をもたらしている自然災害は水害であることを忘れないでください。その理由は、日本の国土の7割は山であり、降雨量は世界平均の2倍あるからです。

7月に発生した主な豪雨災害を振り返ると、平成15年7月20日の水保土石流災害（犠牲者23人）をはじめ、平成24年・29年の九州北部豪雨（犠牲者合計74人）、平成30年の西日本豪雨（犠牲者232人）、そして令和2年7月豪雨（犠牲者69人）

と、7月に発生した豪雨災害で多くの大切な命が奪われています。

梅雨の雨は、6月は全般的に雨が降り、7月に入ると局地的な大雨を降らせるのが特徴です。その理由は梅雨明け間近になると、太平洋高気圧の影響で梅雨前線が北上し、日本の本州付近に停滞します。特に太平洋高気圧の縁となる西日本では、暖かく湿った空気が流れ込みやすくなり、梅雨前線が活発化するため局地的な豪雨の要因となる線状降水帯が発生しやすくなるためです。

このような仕組みで私たちが住む日本は豪雨になりやすいことを前提に、気象情報や避難情報に素早く対応できる準備を整え、浸水や土砂崩落が予測されるときは迷いなく行動できる心構えで怖い7月の大雨を乗り越えましょう。

☞気象庁ホームページ「防災気象情報などの入手方法」



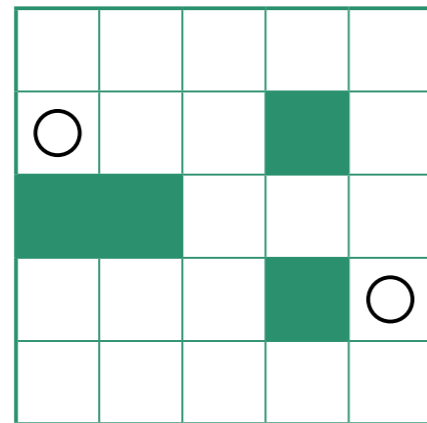
気象庁提供

## 川畑式

# 脳パズル Q.15

## 一筆パズル

○から始めて縦や横に進みながら、もう一つの○まで1本の線でつなぎましょう。  
 ※塗りつぶされているマスは通れません。



答えは35分！

すべてのマスを通りません。同じ道を2回通ることはできないので、鉛筆で薄く線を引きながら解いてみましょう！



◀川畑智さん。熊本県を拠点に、病院・施設で認知症予防や認知症ケアの実践に取り組むとともに、全国各地での講演活動にも力を注ぎ、介護予防の普及啓発活動や研究活動を行っている

# 行事カレンダー

※CP：カルチャーパレス、SP：スポーツパレス  
※変更になることがあります。

7月		12 (金)	25 (木)
1 (月)	<ul style="list-style-type: none"> <li>・広報配布</li> <li>・市役所フロアシャッター・通用口の開閉時間変更</li> <li>・令和2年7月豪雨犠牲者追悼献花（～4日休、市役所1階市民コーナー、8:30～）</li> </ul>	13 (土)	26 (金)
		14 (日)	27 (土)
		15 (月)	28 (日)
		16 (火)	29 (月)
		17 (水)	30 (火)
2 (火)	おしごと出張相談会in人吉球磨（16日火、ハローワーク球磨、13:30～）	18 (木)	31 (水)
3 (水)		8月	
4 (木)	令和2年7月豪雨犠牲者追悼サイレン吹鳴（10:00～）	19 (金)	1 (木)
5 (金)			2 (金)
6 (土)	西校区ウォーキングデー（東西コミセン、7:30～）	20 (土)	3 (土)
7 (日)	七夕お楽しみ会（図書館、14:00～）	21 (日)	4 (日)
8 (月)		22 (月)	5 (月)
9 (火)		23 (火)	6 (火)
10 (水)			
11 (木)			

8月の各種相談ガイド				
相談内容	期日	時間	場所	予約・問合せ
無料法律相談（予約制）	6日(火) 13日(火) 20日(火)	午前10時～ 午後3時	市消費生活センター	市消費生活センター (☎22-2111 内線1063)
暮らし安心法律相談（予約制）	1日(木)	午後1時30分～ 4時	市総合福祉センター 相談室	人吉球磨成年後見センター (☎24-8800)
暮らしのなんでも相談（行政相談）	27日(火)	午前10時～正午	市消費生活センター	市消費生活センター (☎22-2111 内線1063)
心配ごと・無料法律相談会（予約優先）	9日(金)	午後1～3時	五木村保健福祉総合センター	五木村保健福祉課 (☎37-2214)
介護者家族会	7日(水)	午後1～3時	カルチャーパレス 2階会議室	人吉市地域包括支援センター (☎24-9193)
こころの健康相談（予約制）	8日(木) 23日(金)	午後2～3時	人吉保健所	人吉保健所保健予防課 (☎22-3107)
八代年金事務所 年金出張相談（予約制）	毎週月曜 (12日を除く)	午前9時～ 午後4時30分	市役所1階相談室	予約先：八代年金事務所 (☎0965-35-6123) ※自動音声受付（①→②）
令和2年7月豪雨被災者のための災害復興住宅融資相談会（予約制）	毎週金曜 (祝日・年末年始を除く)	午前10時30分～ 午後3時30分	市役所1階相談室	住宅金融支援機構熊本センター (☎096-241-6180)

■ 予定や場所は変更となる場合があります。詳しくはお問い合わせください。

## 編集後記

話題をおってのコーナーで紹介している「KUMA SPIRITS AND BOTTLERS」の取材に行ってきました。焼酎のおいしさがまだ分からない私でも飲みたいような商品でした！車で取材に行ったため、その日は試飲できず……。機会があれば飲んでみたいと思っています。人吉球磨の血を継ぐ人間として球磨焼酎をもっと知っていきたいです！（谷口）

## 今月の表紙



「復興ひまわりプロジェクト」で種を植える青井幼稚園の園児。地域住民、県・市の職員も参加し下青井町に約600粒の種を植えました。詳しくは5頁をご覧ください。

川畑式 **脳** いきいき パズル A.15

問題は33秒にあります。

今回は、論理的思考力のアップが期待できる問題を出題しました。順序良く解決していくことが苦手になると新しいことに取り組むことが面倒になり、認知機能が低下するので要注意！

## ひとよしの情報発信

### ホームページ



市公式



移住定住サイト「人よしライフ」



人吉市  
防災ポータル

### 市公式 SNS（会員制交流サイト）



LINE  
@hitoyoshi\_city



フェイスブック  
Facebook  
市民向けの情報



Instagram  
@hitoyoshi\_city



エックス  
X (旧 Twitter)  
@hitoyoshishi



フェイスブック  
Facebook  
市の魅力発信

友だち追加・フォロー  
お待ちしています♪



母子手帳アプリ

すくすく by 母子手帳

予防接種の管理や  
成長記録に！

マチイロ

マチを好きになるアプリ

広報ひとよしを  
スマホでチェック！

テレビ（データ放送）を利用した  
住民情報サービス

**デタボン**

地デジ 3 チャンネル

RKK でリモコンの d ボタンを押し  
「デタボン」を選んで「決定」！

市政に対する意見や要望などを  
受け付けています。

- ・各窓口
- ・ひらめき箱：  
市役所1階市民コーナー内
- ・電子メール：  
info@hitoyoshi.kumamoto.jp

# ひとよしの夏祭り

※7・8月に開催予定の祭りです。  
 ※開催日・場所などの変更や、中止になることがあります。  
 詳しくは各町内会にお尋ねください。

問合せ 市商工観光課観光物産係 (☎22-2111 内線2132)

7月		
期日	祭り名	会場
6日(土)	たしとうこう 多子塔公夏祭り	多子塔公内
7日(日)	はねた 羽田町内七夕の夕べ	羽田公民館
13日(土)	上永野町薬師堂夏まつり	上永野町薬師堂前
18日(木)	北向き地藏祭り	瓦屋町6区鳥越地区 北向き地藏敷地内
20日(土)	いわしみず 石清水地藏尊夏祭り	南願成寺町 地域学習センター
	ぎおんさん夏祭り	八坂神社(七日町)、 七日町会館駐車場
	ほうしんとう 法身塔夏祭り	瓦屋町7区戸亀地区 法身塔敷地内
21日(日)	第42回国宝指定史跡 大村横穴群古墳祭り	大村古墳城本公園
	聖徳太子夏祭り★	大工町みんなの家
	伊勢神宮(夏まつり)★	紺屋町会館横
	鶴田町あみだ如来夏祭り	鶴田町内会館一帯
22日(月)	馬頭観音祭	下林二区町内
	永田観音堂夏祭り	瓦屋町9区永田地区 聖泉院境内
24日(水)	こやすかんの 子安観音夏祭り	中神町馬場町内・ 子安観音堂周辺
24日(水)	出町地藏尊夏祭り	出町地藏尊(上青井町)
25日(木)	菅原天満宮夏祭り	南泉田町菅原天満宮 境内
27日(土)	願成寺不動尊夏祭り	願成寺境内
	ひよけ 火除不動尊大祭★	人吉駅前にはなさく広場
	宝来町薬師夏祭り	宝来町薬師堂境内
	上林町二区町内ふれあい夏祭り	上林町二区公民館
	観音堂夏祭り	温泉町みんなの家
	第22回段町内会夏祭り	段地域学習センター
	堀町内夏祭り	堀公民館

7月		
期日	祭り名	会場
28日(日)	水天宮祭り	上下新町みんなの家・ 球磨川水天宮祠 <small>ほころ</small>
	ことひらぐう 金刀比羅宮夏祭★	若宮神社(五日町)
	もんじゅどう 文殊堂夏まつり	下永野町文殊堂 庭園内
	うりゅうだ 瓜生田地蔵堂夏祭り	瓜生田学習センター
8月		
期日	祭り名	会場
3日(土)	第35回下薩摩瀬町夏祭り	地域学習センター西隣多目的広場(駐車場)、 釈迦堂
	ゆうれい祭り	永国寺(土手町)
4日(日)	南寺町水天宮祭★	寺町水天宮境内
	人吉水天宮夏祭り	水天宮境内(駒井田町)
10日(土)	えびす大明神夫婦夏祭り	札ノ辻駐車場(九日町)
11日(日)	蓑野町内「夏祭り」	町内遊園地内
15日(木)	第69回人吉花火大会	ふるさと歴史の広場
24日(土)	第33回鬼木町夏祭り	イスマインター店駐車場
25日(日)	球磨川 <small>ほんさい</small> 盆祭	ふるさと歴史の広場
31日(土)	岩屋熊野座神社夏祭り	岩屋熊野座神社

★神事のみ実施

家族や友だちと一緒に、各地の夏祭りへ出かけてみませんか？

