

提出をお忘れなく！ 平成 19 年度「各種検診申込書」

平成 19 年度の各種検診申込書を 4 月下旬に各個人宛に送付します。申し込まれる方は、各種検診申込書に必要事項を記入のうえ、提出期限までに町内会長（町内嘱託員）へ提出していただくか、直接、市保健センターへ提出してください。申し込まれた検診については、各検診開始の 2 週間前に問診票を送付します。

【提出期限】 5 月 11 日（金）

今年度の「各種検診申込書」は、職場健診を実施されていると思われる下記の事業所に勤務の方（市内居住者）への発送を控えさせていただきますのでご了承ください。

★**主な事業所** 官公庁、医療機関、薬品卸会社、自動車販売会社、電気工事関係、保育園、幼稚園など

※なお、事業所コードで分類するため、退職される方（平成 19 年 3 月末日退職の方も含む）、上記の事業所などにお勤めの方で「各種検診申込書」が必要な方は、お手数ですがご連絡いただければ送付します。

= 平成 19 年度 検診一覧表 =

検診名	対象者	= 病院検診 =												= 車検診 =				
		4月	5月	6月	7月	8月	9月	10月	11月	12月	10月	11月	12月					
基本健診	40 歳以上の方																	
ヤング健診	19 歳～ 39 歳の方																	
大腸がん検診	40 歳以上の方																	
胸部レントゲン検診	19 歳以上の方																	
胃がん検診	40 歳以上の方																	
超音波検診	30 歳以上の方																	
前立腺がん検診	40 歳以上の男性																	
乳がん検診	30 歳以上の女性																	
マンモグラフィ検診	40 歳～ 68 歳の偶数年齢の女性																	
子宮がん検診	20 歳以上の偶数年齢の女性																	
総合健診	40 歳～ 69 歳の方																	
骨粗鬆症検診	今年度 20～70 歳で 5 歳刻みの節年齢の女性																	
歯周疾患検診	今年度 40・50・60・70 歳の方																	

※このほかに、市では人吉市国民健康保険加入者を対象に、短期人間ドックを実施しています。[申込時期 = 7～8 月、検診時期 = 10～11 月、定員 = 200 人（予定）] 募集は「広報ひとよし 6 月 1 日号」に掲載します。国保の人間ドックについては保険年金課国保年金係（☎ 2 2 - 2 1 1 1 内線 1 2 2 1）へおたずねください。

★**ヤング健診および胸部レントゲン検診** 中学校卒業後、就職・進学などされていない方（16～18 歳）もヤング健診と胸部レントゲン検診の申し込みができます。詳しくは、下記へおたずねください。

★**乳がん検診** マンモグラフィ検査を追加しました。（対象者：平成 19 年度内に 40～68 歳になる偶数年齢の女性）

★**総合健診** 平成 19 年度内に 40～69 歳になる方には、基本健診および各がん検診（骨粗鬆症検診および歯周疾患検診を除く）を 1 日ですべて受診できる総合健診の案内を併せて送付します。

★**骨粗鬆症検診および歯周疾患検診** 実施時期が近づいたら対象者に申込書を送付します。

【問合せ】 市保健センターはつらつ成人係（☎ 2 2 - 2 1 1 1 内線 6 2 2 1、6 2 2 2、6 2 2 3）

平成 19 年度 総合健診（医療機関・検診車）

【対象者】 平成 19 年度内に 40～69 歳になる方

【募集人数】 1,000 人（医療機関 = 500 人、検診車 = 500 人）

【検診項目】 セット検診 = 基本健診、胸部レントゲン・大腸がん・胃がん・超音波・前立腺がん検診

★希望者のみ = 喀痰検査 ★偶数年齢の希望者のみ = 乳がん・子宮がん検診（乳がん検診は、乳房超音波検査の他にマンモグラフィ検査も受けることができますが、マンモグラフィ検査のみの受診はできません）★対象者のみ = 肝炎ウイルス検査（対象：①平成 19 年度内に 40 歳になる方 ②過去に、肝機能異常を指摘された方、大きな手術を受けた方、妊娠・分娩時に多量に出血したことがある方で、定期的に肝機能検査を受けていない方 ただし、①②に該当する方で、過去に市の肝炎ウイルス検診を受けたことがある方は対象外となります。）

= 検診料金 = ※老人医療受給者、生活保護世帯の方の検診料は無料です。（ ）内は非課税世帯の方。

区分	セット	医療機関			検診車			
		希望者		対象者	セット	希望者		対象者
		乳がん 子宮がん	喀痰	肝炎 ウイルス		乳がん 子宮がん	喀痰	肝炎 ウイルス
男性	8,300 (5,900)	-	800	1,200 (無料)	6,600 (5,200)	-	800	800 (無料)
女性	7,500 (5,100)	3,500	800	1,200 (無料)	5,800 (4,400)	2,300	800	800 (無料)

※マンモグラフィ検査は、上記の料金の 1,100 円加算。 [単位：円]

= 医療機関名 =

セット検診	
内山クリニック	岡医院
球磨病院	辻胃腸科心療内科
手塚病院	外山胃腸病院
外山内科	万江病院
光永医院	ひとよし内科
堤病院附属九日町診療所	とやまクリニック胃腸科肛門科

乳がん・子宮がん検診のみ	
愛甲産婦人科ひふ科医院	子宮がん検診 乳房超音波検査
瀬戸産婦人科医院	
河野産婦人科	
やまぐちマタニティ	子宮がん検診 乳房超音波検査 マンモグラフィ検査

= 医療機関の検診期間 =

6 月 1 日（金）～ 30 日（土）



【申込方法】 直接、下記へ各種検診申込書と印鑑をお持ちのうえ、総合健診申込書に必要事項をご記入ください。

【申込期間】 4 月 26 日（木）～ 5 月 11 日（金） [先着順。募集定員に達し次第受付を締め切ります]

※対象者の方で「総合健診案内文」が送付されなかった場合は、お手数ですが下記にご連絡ください。「総合健診案内文」を送付します。

【問合せ】 市保健センターはつらつ成人係（☎ 2 2 - 2 1 1 1 内線 6 2 2 1、6 2 2 2、6 2 2 3）

= 検診車の検診期間 =

月日	検診機関	検診会場
6 月 8 日（金）	J A 熊本厚生連	市保健センター
6 月 9 日（土）		
6 月 10 日（日）		
6 月 23 日（土）		
6 月 24 日（日）		

※検診車の検診時間は、午前中のみです。

このように、男性が家事や育児に携わることは、男女共同参画を実現するといふことだけではなく、子どもと向き合っより愛情を深め、お父さんとしての自覚と威厳を高めることにもなります。ぜひ、チャレンジしてみませんか？

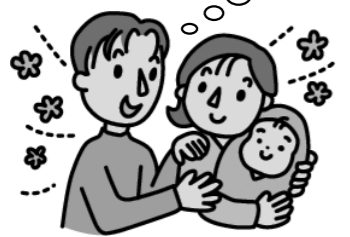
「子育てでパパも元気に」

私にとつての、パパ育児の効用。それは、「赤ちゃんから元気もらった」ということに尽きます。かわいいわが子を見るのが楽しくて、元気になるのは言うまでもありません。生活が規則正しくなると体調が良くなります。料理の楽しさに目覚めたりもします。家事をこなしているうちに、これまで任せきりだった妻への感謝と反省の気持ちも改めて湧いてきて、夫婦仲もさらに良くなります。(毎日、全部の家事をこなすことがどんなに大変か！たまに手伝う程度では全くわからないものですね。)

さらに、食事中だろうが夜中だろうが泣き始める赤ちゃんをあやしたり、オムツについたウンチを直接手でばしゃばしゃ洗っているうちに、おおらかな気持ちになれます。まさに究極のスローライフです。ただし、これは一定期間続けないと、実感できないかもしれません。最初のうちは、やはり慣れない育児と家事で、結構疲れましたから。

テレビでもインターネットでも、パパの子育てブログがたくさんあります。世の中は確実に変わってきているようです。私も、早くも次の機会を楽しみにしつつ、そして、あつという間に過ぎてしまうであろう娘の赤ちゃん期を大事に、毎日過ごしていきたいと思っています。

育児休暇制度って
ありがたいね！
元気をありがとう！



今回は、育児休暇を取り、子育てに挑戦した男性の奮闘記を紹介しします。

シリーズ
男女共同参画
NO.60

地域生活課
市民相談係
(内線2115)

Ⅱ 男性編 Ⅱ 男性の子育て ～内閣府男性キャリアの子育て奮闘記～

ゴールデンウィークのごみ収集日
休日の月曜日の臨時ごみ収集日

＝ ゴールデンウィークのごみ収集 ＝

期 日	4月28日(土)	4月29日(日)	4月30日(月)	5月1日(火)	5月2日(水)
ごみ収集日	×	×	○	○	○
クリーンプラザ直接搬入	×	○	×	○	○

期 日	5月3日(木)	5月4日(金)	5月5日(土)	5月6日(日)	5月7日(月)
ごみ収集日	×	×	×	×	○
クリーンプラザ直接搬入	×	○	×	○	○

※4月30日(月)は振替休日のため、クリーンプラザへの持ち込み(直接搬入)はできません。

＝ 休日の月曜日の臨時ごみ収集 ＝

月曜日が祝日などで休日のとき、今年度も下記の日程で月曜日収集地区のごみの臨時収集を行います。ただし、クリーンプラザへの持ち込み(直接搬入)はできませんので、ご注意ください。

★臨時収集日＝4月30日、7月16日、9月17日、9月24日、10月8日、12月24日、平成20年1月14日、2月11日

【問合せ】
人吉球磨クリーンプラザ(☎22-1414)、市市民環境課廃棄物対策係(☎22-2111内線1215)

石野公園こどもまつい

～ゴールデンウィークはこいのぼりでいっぱいの石野公園で遊ぼう！～
開催日：5月3日(木)・4日(金)・5日(土)

- ★まつりイベント★
- 3日(木)＝「自転車足をついたらまけよ」ゲーム、赤ちゃんハイハイレース(赤ちゃんハイハイレース出場希望の方は、前日までにご連絡ください)
 - 4日(金)＝円盤的入れ、球磨川とんぼ大会(竹とんぼ飛ばし)
 - 5日(土)＝円盤的入れ、水てっぽうで玉落とし、スリッパ飛ばし
- ※このほか、ステージでのバンド演奏なども予定しています！
まつり期間中は出店もあります。また、期間中のフリーマーケット出店者も募集しています。詳しくは下記へおたずねください。
- ★体験メニュー★ …… 体験希望の方は、ご予約ください。



- 【導遊館】 ペットボトル工作
 - 【木工館】 ひき物実演、オリジナル箸づくり、おなまえキーホルダーづくり
 - 【民芸館】 花手箱、きじ馬、貯金箱の絵付け、竹細工などの製作実演と体験
 - 【鍛冶館】 手打ち刃物製作実演、研ぎ方使い方講座、デザインナイフ製作体験
 - 【陶芸館】 陶芸こいのぼり、こいのぼり皿づくり
 - 【焼耐館】 ビーズアクセサリ製作体験(5日のみ)
- ※鍛冶館に包丁を持参されての研ぎ作業は有料(300円～)となります。また、包丁をお買い上げの方にはネーム入れサービスもできます。体験は有料です。
※ビーズアクセサリ製作体験教室は、通常、毎週火曜・水曜日に民芸館で開催しています。詳しくは、下記へおたずねください。

石野公園で元気に泳ぐ
こいのぼり オーナーを募集しています！

クラフトパーク石野公園では、こいのぼりのオーナーを募集しています。ご希望の方は、お早めに下記へお申し込みください。

設置場所 石野公園一帯(場所の詳細指定はできません。受注生産のため設置まで1週間程度期間をいただきます。設置が完了次第、申込者へご連絡します)

料 金 こいのぼり2匹(4m・3m)+名旗(2m)=15,000円(税込)

設置期間 5月31日(木)まで(基本的に2年設置しますが、こいのぼりや名旗の痛み具合により設置年数は変わります)

※こいのぼりの色指定はできません。また、名旗は黒地に白文字で相良家の家紋を入れさせていただきます。



★問合せ★ クラフトパーク石野公園(☎・FAX 22-6700)

平成19年度 熊本県政モニター募集

活動内容 任期中に数回、県で設定した課題に関してご意見やご提言をいただいたり、各種アンケートへのご協力をお願いします。

応募資格 満20歳以上の熊本県内にお住みで、下記のいずれにも該当しない方

①常勤の国家公務員および地方公務員
②行政委員会の委員
③国または普通地方公共団体の議会議員

募集人員 200人程度

募集締切 4月27日(金)

当日消印有効

応募方法 下記の内容をご記入のうえ、送付してください。

①郵便番号 ②住所 ③氏名(ふりがな) ④電話番号 ⑤年齢 ⑥職業(学生は学校名、学部、学年も記入) ⑦勤務先の名称・住所 ⑧地域活動やボランティアなどの参加、活動状況 ⑨各種モニター経験の有無(過去5年以内) ⑩モニター応募にあたっての志望動機や抱負 ⑪意見提出方法(希望されるご意見の提出方法を(1)電子メール(2)FAX(3)郵送の中からお選びください。※電子メールを希望される方にはメールアドレスを、FAXを希望される場合は、FAX番号もあわせてお書きください) ※郵送による意見提出に要する郵送料は、県が負担します。

選定結果 提出していただいた内容に基づき選定を行い、モニターを決定します。

謝礼 ご意見の提出に応じて図書券(上限2,000円分)をモニター事業終了後、ご自宅に送付します。

申込・問合せ 熊本県総合政策局広報課「熊本県政モニター募集」係(〒862-8570※住所記入不要 ☎096-333-2026 FAX096-386-2040)

Eメール
kocho@pref.kumamoto.lg.jp

専門調理師・調理技能士のための 食育推進講座

期日 6月26日(火)※予定
会場 東京・札幌・仙台・大阪・福岡
時間 午前10時30分
～午後4時30分

対象者 専門調理師・調理技能士
参加費 6,000円(資料代を含む)

申込方法 申込書に必要事項を記入し、FAXでお申し込みください。

申込・問合せ (社)調理技術技能センター(☎03-3667-1867 FAX03-3667-1868)

※なお、詳細が決定しましたらホームページでお知らせします。

ホームページ

<http://www.chouri-ggc.or.jp/>

小学生～高校生のための 夏休み海外派遣参加者募集

内容 ホームステイ・ボランティア・文化交流・学校体験・英語研修・地域見学・野外活動など



派遣先 米国・英国・豪州・カナダ・シンガポール・サイパン・カンボジア・フィジー・韓国・中国

対象 小学3年生～高校3年生
参加費 165,000～498,000円(共通経費は別途)

募集締切 6月上旬および中旬
※派遣先により締切日が異なります。

資料請求・問合せ (財)国際青少年研修協会(☎03-3359-8421)

◆税・料金

障害者の方へ 軽自動車税を減免します

身体障害者や精神障害者の方は、軽自動車税が減免されます。

納税通知書が届いてから**5月18日(金)まで**に市税務課で手続きをしてください。

減免を受けられる方

身体障害者手帳、戦傷病者手帳、療育手帳、精神障害者保健福祉手帳をお持ちの方。

ただし、自動車税の減免を受けていない方。

手続きに必要なもの

軽自動車税納税通知書、印鑑、運転免許証、身体障害者手帳など。

※減免は、障害者の方1人につき1台限りです。また、障害の程度に応じて条件が異なりますのでご注意ください。

問合せ 市税務課諸税係(☎22-2111内線1177)



自動車税について お知らせします

【自動車税の納付は5月末までに】

自動車税の納税通知書を5月初めにお送りします。

納期限の**5月31日(木)まで**に、最寄りの金融機関やコンビニエンスストア(一部店舗除く)、各県地域振興局税務課、熊本県税事務所、自動車税事務所で納めていただきますようお願いいたします。

【環境への配慮から自動車税の税額が増減されます】

環境への配慮から、排気ガスや燃費性能が優れた環境負荷の小さい自動車(新車)は自動車税が軽減され、一定年数を経過した環境負荷の大きい自動車は自動車税が加算されます。

※平成19年度に自動車税が加算(約10%)される自動車

●ディーゼル車 平成8年3月31日以前の登録のもの

●ガソリン・LPG車 平成6年3月31日以前の登録のもの

問合せ 県球磨地域振興局税務課(☎22-5189※直通)

◆相談

5月の心配事相談所

市社会福祉協議会では、生活上の法律に関する相談に応じられるよう、関係機関のご協力をいただいて相談所を開設しています。秘密は厳守されますので、お気軽にご相談ください。

=法律相談=

期日 5月2日(水)
時間 午後1時30分～4時
場所 市総合福祉センター
問合せ 市社会福祉協議会(☎24-9192)



◆健康

憲法週間にちなみ 手続相談会のご案内

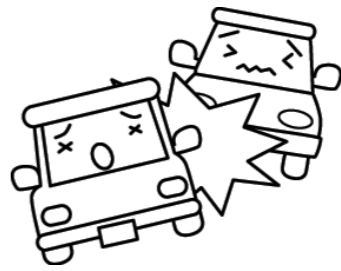
相談は無料で秘密は固く守られます。お気軽にご相談ください。

期日 5月16日(水)
時間 午前10時～午後3時

場所 熊本地方・家庭裁判所人吉支部
相談員 弁護士、調停委員、裁判所および法務局の職員

相談内容 一般法律問題、家庭問題、金銭問題、交通事故問題など

問合せ 熊本地方・家庭裁判所人吉支部(☎23-4855)



5月の乳幼児健診日程 (場所/保健センター)

健診	対象者	日程
3歳	平成16年2月生	17日(木)
3か月	平成19年1月生	15日(火)
6か月	平成18年10月生	22日(火)
1歳6か月	平成17年10月生	29日(火)

受付時間 3歳児健診のみ午後1時～1時20分、ほかは午後1時10分～1時30分※母子健康手帳、バスタオル、3歳児は尿もお持ちください。



=人吉市国際交流協会= 新規会員を募集しています!

人吉市国際交流協会(本市の国際交流活動を民間と行政が一緒になって活性化していこうという趣旨で設立された協会)では、平成19年度の新規会員を募集しています。ホームステイ受け入れの際にホストファミリーとしてご協力いただけるご家庭、市内在住の外国人や本市を訪れる外国人との交流にご参加いただける方など、国際交流に関心をお持ちの方は、この機会にぜひご加入ください。

申込方法 申込書に年会費を添えて下記へお申し込みください(申込書は、市地域生活課に備え付けてありますが、市ホームページからダウンロードしてご使用いただくこともできます)

年会費 個人会員=1,000円、法人・団体会員=10,000円

募集対象 市内にお住まいの方、市内の企業・団体

申込期限 4月27日(金)
※平成18年度にご加入いただきました個人・法人・団体には、後日、継続のご案内を郵送します。

申込・問合せ 人吉市国際交流協会事務局[市地域生活課内](☎22-2111内線2115、2116) FAX24-7869 Eメール:chiikiseikatu@city.hitoyoshi.lg.jp

【平成18年度に実施した事業】

★多文化共生事業「外国人のための防災セミナー」…人吉球磨在住の外国人を対象に、防災の基本的な知識を身につけるセミナーを開催しました。(参加者=55人)

★国際理解教育事業「ハローから始まるふれあいin人吉」…人吉球磨のALTと小学生との交流を図りながら、外国の文化や習慣について理解を深めました。(参加者=31人)



労働保険年度更新について お知らせします

熊本労働局では、労働保険の年度更新に必要な書類を事業主の方へ送付しています。

申告・納付期限 5月21日(月)
申告・納付会場 熊本労働局労働保険徴収室、最寄りの労働基準監督署、日本銀行歳入代理店の金融機関、郵便局

そのほか、5月7日から21日までは県内各地で集合受付会を開催しますので、「労働保険概算・確定保険料申告書」を作成のうえ集合受付会場で申告してください。
※年度更新手続きを怠りますと、国で保険料を決定するほか、追徴金が課せられることがあります。

また、労働保険は、農林水産業の一部を除いて労働者を1人でも雇用している場合は、必ず加入しなければならない制度です。加入手続きを済まされていない事業主の方は、最寄りの労働基準監督署または、ハローワーク(公共職業安定所)にご相談のうえ、速やかに加入されますようお願いいたします。

【平成19年度の年度更新から「一般 拋出金」の申告・納付も始まります】

「一般拋出金」とは、石綿による健康被害を受けた方とそのご遺族で、労災補償の対象とならない方(近隣住民など)に対して、迅速な救済をを図ることを目的として、創設されました。

この救済に必要な費用に充てるため、「一般拋出金」を事業主の皆様にご負担いただくものです。
問合せ 熊本労働局総務部 労働保険徴収室(☎096-211-1702)



裁判員制度についてご理解を

一般の国民が刑事裁判に参加する「裁判員制度」が平成21年5月までに始まることをご存じですか。

裁判所では、裁判員制度に関心を持ち、理解していただくために、フォーラムの開催や、各地の裁判所で裁判員制度の模擬裁判や説明会などを実施し、刑事裁判の分かりにくい点などいろいろなご意見を伺い、より分かりやすい刑事裁判を目指して活動しています。

全国各地で行われる憲法週間(5月1日～7日)記念行事においても裁判員制度を取り上げた催しが企画されています。是非ご参加いただいで、裁判員制度についてより理解を深めてください。

詳しくは下記ホームページをご覧ください。

裁判員制度について
<http://www.saibanin.courts.go.jp/>
各地の裁判所の催し
<http://www.courts.go.jp/>



個別労働関係紛争の あっせんについて

熊本県では、賃金カットや解雇など労働者と事業主との間におこるトラブル解決のお手伝いをしています。まずは、お気軽にご連絡ください。手続きは簡単で、費用は一切かかりません。

問合せ 熊本県労働委員会事務局(☎096-333-2753)

◆ 試 験 ◆

国家公務員中途採用者選考試験 (再チャレンジ試験)

受験資格 昭和42年4月2日～53年4月1日生まれの方

受付予定期間 6月26日(火)～7月3日(火)

選考過程 9月9日(日)

受験案内請求 返信用封筒(角形2号、120円分の切手貼付、宛て先明記)を同封した封筒に、「再チャレンジ試験」と朱書きし、下記問合せ先へ送付してください。※受験案内は5月中旬配布予定

問合せ 人事院九州事務局第二課試験係(〒812-0013福岡市博多区博多駅東2-11-1 ☎092-431-7733 FAX092-475-0565)

ホームページ
<http://www.jinji.go.jp/>

専門調理師・調理技能士 国家試験のご案内

専門調理師・調理技能士の国家試験は、毎年前期と後期に分けて実施され、前期は「すし料理・中国料理および給食用特殊料理」、後期は「日本料理、西洋料理および麺料理」です。

この試験は、学科試験と実技試験に分かれており、合格すると厚生労働大臣から「専門調理師認定・調理技能士検定合格証書」が交付されます。

受験申請締切 5月2日(水)
※なお、受験案内、受験申請書の請求締切は、4月25日(水)です。

問合せ (社)調理技術技能センター(〒103-0012東京都中央区日本橋堀留町2-8-5JACCビル5階 ☎03-3667-1867 FAX03-3667-1868)



◆ 募 集 ◆

熊本県高齢者スポーツ・ 文化の集い 参加者募集

【熊本県シルバー作品展】
参加資格 県内在住で60歳以上のアマチュアの方

出品部門 日本画の部、洋画の部、写真の部、書の部、彫刻の部、工芸の部

出品規定 ほかの作品コンクールに出品したことのないもので、1人1点

展示期間 8月21日(火)～26日(日)

展示会場 熊本県立美術館分館

申込締切 6月29日(金)

出品料 500円

【熊本県シルバー囲碁・将棋大会】
参加資格 県内在住で60歳以上のアマチュアの方

種目 【囲碁】男子上級の部(4段以上)、男子中級の部(3段・2段)男子初級の部(初段以下)、女子上級の部(初段以上)、女子一般の部(初級以下) 【将棋】上級の部(2段以上)、一般の部(初段以下)

期日 6月15日(金)

会場 熊本市産業文化会館

申込締切 5月7日(月)

参加料 500円

【作品展、囲碁・将棋大会の申込方法】
「老人趣味の家」に備え付けの申込用紙に記入し、さわやか長寿財団へ郵送またはFAXで申し込んでください。

申込・問合せ (財)熊本さわやか長寿財団(〒860-0842熊本市南千反畑町3-7 県総合福祉センター3階 ☎096-354-3083 FAX096-354-3103)



ビジネスパソコン技能講習会 (ワード、表計算3級課程)

母子家庭の母、または寡婦の方を対象としたビジネスパソコン技能講習を開催します。

日程 5月12日(土)～7月21日(土)の毎週土曜日の計11日間

時間 午前9時～午後4時

講習場所 母子休養ホームしらゆり会館(熊本市錦ヶ丘)

定員 30人程度(応募多数の場合は抽選で決定)

受講資格 ①母子家庭の母または寡婦の方②就業のためパソコン技能修得の必要がある方で、講習の全日程に出席できる方

受講料 無料(テキスト代5,000円、検定料5,100円は自己負担)

申込方法 市福祉課備え付けの申込用紙に必要事項を記入のうえ提出してください。

申込・問合せ 市福祉課児童福祉係(☎22-2111内線1141)

障害のある方を対象にした 職業訓練 生徒募集

【織物製作・販売科】
福祉施設内で、さをり織り・パンクッキー作り・販売実務などの習得をとおり、就職に必要な基本的な生活習慣や社会人としてのマナーを身に付け、就職を目指す訓練を行います。

対象者 知的障害者

訓練期間 6月1日(金)～8月31日(金)

場所 白いキャンパス(二日町)

定員 3人

受講料 無料

募集締切 5月18日(金)

【在宅パソコン技能習得科】
障害のある方を対象としたe-ラーニング活用の職業訓練を行います。

自宅で行いますので個人のペースに合わせて訓練ができます。

対象者 重度の肢体不自由者、内部障害者、精神障害者

受講資格 インターネットに接続したパソコンの設置とインターネット操作およびメールの送受信ができる方

訓練期間 7月3日(火)～9月28日(金)

場所 自宅
※月に1～2回、熊本市で実施するスクーリングに出席していただきます。

定員 10人

内容 パソコン操作の基礎、ワープロ・表計算基礎・応用力を身に付け、在宅就業を目指す訓練です。

ご希望により、Access、Photoshop、Illustratorなどが学べます。

教材費 無料

募集期間 4月18日(水)～6月18日(月)

【共通事項】
問合せ ハローワーク球磨(☎24-8609)

熊本高等技術訓練校(096-378-0121)



九州大学公開講座 「九州山地の森を知ろう」

九州大学宮崎演習林事務所では、九州山地の森林や樹木、森林動物などの生態的特徴や、森と水の係わりに関する知識を深めてもらうことを目的として、各分野の専門家による講義と演習林内での実習を予定しています。

開催日 5月26日(土)～27日(日)

実施会場 九州大学宮崎演習林(宮崎県椎葉村大河内)

対象者 高校生以上

募集人員 20人程度(応募多数の場合は抽選となります)

料金 1人につき4,000円程度

申込方法 往復ハガキに住所・氏名・年齢・電話番号をご記入のうえお申し込みください。

募集締切 5月10日(木)

※2日間講座を受けられた方には、修了証を授与します。なお、実習では山を散策しますので、スニーカー・雨具・軍手・帽子などを用意してください。

申込・問合せ 九州大学宮崎演習林事務所(〒883-0402 ☎0983-38-1116)

LIFE INFORMATION

くらしの情報

広報こよみ

(4月)

22日(日) 人吉市長・市議会議員選挙

25日(休) 春季消防総会(国民宿舎くまがわ荘)

29日(日) 昭和の日

(5月)

1日(火) 広報配布日

3日(木) 憲法記念日、石野公園こどもまつり(～5日)

4日(金) みどりの日

5日(土) こどもの日

本人確認のため身分証明書を お持ちください

市民環境課・税務課・納税課の窓口で、証明書などを交付請求される際は『本人確認』を行っておりますので、運転免許証などの身分証明書をお持ちください。

問合せ 市民環境課(内線1212)
税務課(内線1175)
納税課(内線1162)

市役所開庁延長日

毎週月曜日と木曜日
(休日の場合は実施しません)

■開庁時間 午後7時まで
■対象窓口 庁舎1階下記の課

- ◆市民環境課 ◆福祉課
- ◆介護障害課 ◆税務課
- ◆保険年金課 ◆納税課

※一部取り扱えない業務があります。不明な点は事前に担当課までお問い合わせください。

◆お知らせ

九ちゃんクラブに 遊びにきませんか?

イスミ本店3階(九日町)の一部を「九ちゃんクラブ『ふれあい広場』」として開放していますので、お気軽にご利用ください。

期日 毎週月・木・金曜日

時間 午前10時～午後4時

※休日と重なった時は、基本的にお休みとさせていただきます。

利用料 無料

内容 保育サポーターが常駐していますので、お子さんと遊んだり、保護者の話し相手になれます。また「絵本の読み聞かせ」、「紙芝居」などの講座や、保健師や相談員(家庭児童相談員、女性福祉相談員)による相談会も実施します。

保育サポーターなどが常駐しているのは上記日時のおりですが、イスミ本店3階の営業日であれば、オ

●電話番号

市役所(代表)	22-2111
カルチャーパレス	24-3310
スポーツパレス	22-1688
水道局	22-5497
保健センター	24-8420
石野公園	22-6700

モチャや絵本も置いてありますので、休憩や遊び場としてご利用いただくことも可能です。※保護者の自己責任においてご利用ください。

また、『ふれあい広場』では下記のボランティアを募集しています。
★お楽しみボランティア＝お子さん(3歳未満)や保護者が楽しめる講座ボランティア(お手玉などの昔遊び、絵本の読み聞かせなど)

★お手伝いボランティア＝保育サポーターと一緒にお子さんと遊んだり、保護者の話し相手などのボランティア

問合せ 九ちゃんクラブ「ふれあい広場」(☎080-6416-9124)、市福祉課児童福祉係(☎22-2111内線1141)



選挙の開票速報を行います!

4月22日(日)に行われる人吉市長選挙および人吉市議会議員一般選挙の速報を下記選挙速報ホームページで行います。

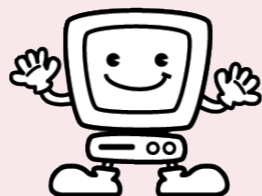
開票開始時刻は、午後9時10分です。

開票速報は、1回目を午後9時30分に行い、その後30分ごとに更新していく予定です。

【選挙速報ホームページ】

<http://gikai.city.hitoyoshi.kumamoto.jp>

問合せ 市選挙管理委員会(☎22-2111内線5301)



市子育て支援センター 「うお～む・はあと」5月の活動内容

【5月の活動内容】

8日(火) 2歳児以上(自然に親しむ 春)

9日(水) 1歳児(自然に親しむ 春)

11日(金) 0歳児(自然に親しむ 春)

15日(火) 親子エアロビ

22日(火) 異年齢園開放

(きて良かバイ)

24日(木) お見知り会(場所:西瀬コミセン、時間:午前10時30分～11時15分)

30日(水) 出前保育(場所:駅前ふれあい広場、時間:午前10時30分～11時15分)

園開放時間 午前10時～11時30分

申込・問合せ 市子育て支援センター「うお～む・はあと」(さざなみ保育園内・西瀬小南側)(☎22-7177)



市が補助します 浄化槽の設置

市では、家庭の生活排水対策のため浄化槽を設置される方に補助を行います。また、単独浄化槽から浄化槽への転換についても同額の補助を行います。お早めにご相談ください。

対象者 公共下水道認可区域外で、浄化槽を平成20年3月までに設置される方。(事業所・借家などを除く)

補助金額 5人槽=332,000円
7人層=414,000円
10人層=548,000円

受付開始 5月7日(月)

※予算の範囲内で申請書を受理します。(申請書などが早くそろった方が優先となります)

問合せ 市民環境課(☎22-2111内線1215)

生ゴミ処理機・処理容器 購入補助金

家庭から出る生ゴミの減量化を図るため、生ゴミ処理機・処理容器の購入価格の一部を補助します。

補助金

○生ゴミ処理機=1台につき購入価格の3分の1とし、15,000円まで

○生ゴミ処理容器=1個につき購入価格の2分の1とし3,000円まで

問合せ 市民環境課(☎22-2111内線1215)

整備・改造資金を助成します 高齢者向け住宅

市では、高齢者や介護の必要な方の住み慣れた環境での安心できる暮らしや、



住宅での自立促進・寝たきり防止、介護をされる方の負担軽減などを目的に、住宅の整備や改造などに必要な資金、または経費の一部を助成します。

いずれの事業も事前の協議(審査など)が必要ですので、必ず工事着工前にご相談ください。

【高齢者住宅整備資金貸付事業】

対象者 60歳以上の親族と同居またはこれから同居しようとする方

融資額 150万円まで

利率 年1%

償還方法 貸付月の翌日から元利均等月払償還(10年以内)

保証人 市内居住者2人

申込締切 11月30日(金)

【高齢者住宅改造助成事業】

対象者 原則として介護保険法の要介護認定を受けた65歳以上の方

助成金 50万円まで

※この制度は、要介護高齢者が真に利用する部分の改造費のみが対象になるもので、調査・改造法案の提示・審査などに十分な協議を要します。

申込・問合せ 市介護障害課高齢者介護係(☎22-2111内線1232)

ご存じですか? 中退共制度

中退共制度は中小企業で働く従業員のための退職金制度です。

安全・確実・有利な中退共制度をぜひご利用ください。

制度の特色

・適格退職年金制度からの移行先です。

・掛金の一部を国が助成します。

・パートタイマーの方も加入できます。

・掛金は税法上、全額非課税になります。

問合せ 独立行政法人勤労者退職金共済機構中小企業退職金共済事業本部(☎03-3436-0151)

ホームページ

<http://chutaikyotaisyokukin.go.jp>

野鳥保護について ご理解とご協力を

春になり繁殖期に入る野鳥は夏頃までヒナ鳥を育てるため盛んに活動します。巣立ったばかりのヒナ鳥がうまく飛べずに巣から落ちている場合がありますが、必ず親鳥が世話をします。人が近くにいると親鳥がヒナ鳥に近づけませんので、ヒナ鳥が落ちていても拾わずにそのままにしておいてください。野鳥保護についてのご理解とご協力をお願いします。

なお、熊本県では野鳥の繁殖期間(4～7月)内の5月10日から6月9日までを野鳥保護指導取締等強化月間と定め、野鳥保護へのご理解と違法捕獲、違法飼養の防止について呼びかけを強めていきますので、ご協力をお願いします。

問合せ 県球磨地域振興局森林保全課(☎22-3400)

熊本県庁自然保護課野生鳥獣班(☎096-333-2275)



九州相良川水むかしがたり

龍神鼻剝石神社の由来

湯前にある、龍神鼻剝石神社の祭神は大きな岩石で、龍神の化身と言われている。七つの穴のあいた高さ三メートル、周囲十二メートルの不思議な巨石である。

昔、村人達が祭事を怠ったことが原因で、龍神が怒り狂い、大きな石がころげ出て来て田畑を荒し廻った。

そればかりか、村中に病氣、災難がたえなかった。そこで、村人達が集まって相談の末、巨石の穴（龍神の鼻にあたる）に藤の太つるを通して、そばにあつた松の太木に繋ぎ、酒肴を供えて盛大に祭事を行った。それから龍神の怒りも静まり、村も平和を取りもどした、と言ひ伝えられている。

いつの時か、故あって、巨石を繋いである松の太木を切り倒す

ことになったところが、木樵が切り終わつたはずの太木は、何日も倒れず立っており、木樵はそのため病死したと云われている。

その跡に何度も松を植えたが、いつの間にか枯れてしまい、その後榎に植替えられて、現在では、太木に育っている。

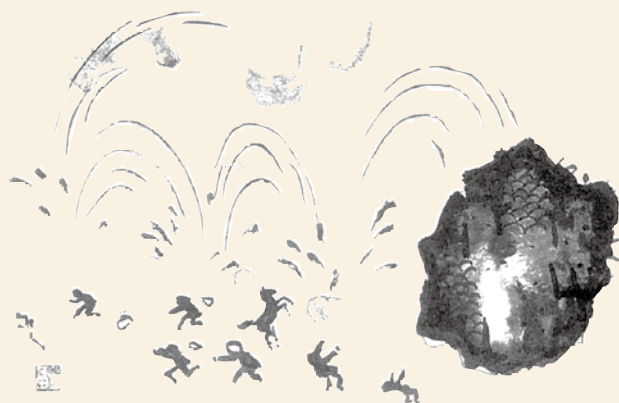
昔は藤の太つるであつたが、今はわら縄で巨石の穴を通して、榎にくくりつけてある。

龍神は昔から、地に千年、海に千年、天に千年住むと云われており、この巨石の近くには、龍神の召し使いといわれるまぼろしの蛇が棲んでいる。

この龍神は靈験あらたか、村人達の、家運隆盛、商売繁昌、進学、縁結びなどあらゆる願ひごとを叶えて下さる神様として崇敬されている。

話し手 前田正巳
採話 藤田時男

|| 其の五十九 ||



挿絵 坂本福治

※本連載は、人吉球磨の民話・伝承話集第二巻「九州相良川水むかしがたり」の中から、原文のとおり掲載しています。
なお、この冊子は市図書館（☎二四一三五八）、市企画課（☎二二二一一一）内線二三二二で二冊一、二〇〇円で販売しています。



第841号
(平成19年4月15日)

編集・発行

〒868-8601 熊本県人吉市麓町16番地
人吉市役所企画部情報課
☎ (0966) 22 - 2111
FAX (0966) 24 - 7869

【ホームページアドレス】

<http://www.city.hitoyoshi.kumamoto.jp>

【E-メールアドレス】

info@city.hitoyoshi.lg.jp

人吉市の人口と世帯数

平成19年3月末日現在
(住民基本台帳から)

人口	36,850人(−421人)
男	17,009人(−227人)
女	19,841人(−194人)
世帯数	15,479世帯 (−122世帯)
	※()は前月比

編集後記

新入学、新学期、新年度。4月は「新」がたくさんある月ですね。「広報ひとよし」の編集発行を担当している係でも職員の異動があり、40代2人と20代1人の新体制になりました。どうぞよろしくお願ひします。

さて、今回の表紙は「人吉球磨は、ひなまつり」のエンディング、『流し雛』です。また来年も、健やかにひなまつりを迎えられるように。我が家でも、願ひを込めてお雛様をしまいました。(せつ)