

平成27年度 人吉市梅園梅狩り

期 日 5月30日(土)・31日(日)の2日間

場 所 人吉市梅園 (上漆田町)

受付時間 午前8時30分～午後3時

梅狩方法 受付で「梅狩許可証」と袋をお渡しします。係員の指示に従い定められた区域内で梅を採ってください。採った梅は、1キログラム単位で精算します。(着果状況によっては採取量を制限します)

※小雨決行

※梅の生育状況によっては日程を変更する場合があります。市ホームページや問い合わせ先で確認してください。

※当日は駐車場の混雑が予想されます。車で来場する方は、できるだけ乗り合わせてお越しください。

※草まけやダニ対策として長ズボン、長袖など肌の露出を抑えた服装でご来場ください。



問合せ 市農業振興課農畜産係
(☎22-2111 内線5116)
市ホームページ
<http://www.city.hitoyoshi.lg.jp/>

お知らせ

INFORMATION

**人吉市教育委員会
定例会が傍聴できます**

定例会を次のとおり開催します。希望される場合は傍聴ができます。

期 日 5月27日(水)

時 間 午後2時～

会 場 市役所別館2階203

会議室

問合せ 市教育総務課総務係

**市房ダム管理演習で
サイレンが鳴ります**

梅雨期を迎える前に、市房ダム管理演習が行われます。当日はダムの放流は行われませんが、サイレンが鳴ります。

内 容 ①サイレン吹鳴

②広報車による広報

期 日 5月28日(木)

サイレン吹鳴予定時間 午前

9時40分～10時45分頃

問合せ 市防災安全課防災安全係



主な内容 CONTENTS

- ・新市長・市議会議員紹介 …… P 2・3
- ・「ひとよしプレミアム商品券」取扱店募集 …… P 5

市役所代表 ☎22111 図書館 ☎243518
カルチャーパレス ☎243311 水道局 ☎25497
スポーツパレス ☎221688 石野公園 ☎26700
保健センター ☎248420 人吉城歴史館 ☎22324

(平成27年3月分)

ごみ処理にかかった経費

4,428万7,903円

燃えるごみ 524t630kg (+ 1.94%)
燃えないごみ 32t990kg (- 5.64%)
資源ごみ 73t367kg (- 8.88%)

※()は前年同月比

市民一世帯あたりのごみの量 40kg

あなたの ゴミ出し 家計簿 ¥

問 市環境課
廃棄物対策係

新市長・市議会議員紹介

4月26日に人吉市長・市議会議員選挙の投票が行われ、新市長と新市議会議員18人が決定しました。市民の皆さんに託され、これから4年間人吉市の舵を取ることにさせていただきます。

市長



まつおか はやと
松岡 隼人(37) ①

下青井町・無所属

みんなでつくる人吉の未来

地域の持続的な発展には、そこに住む市民一人一人が、自分たちのまちは自分たちで創るという意識を持つことが大切です。そして、政治とは声なき声を形にすることだと考えます。今回、私は市内全域で意見交換会を重ね、皆さまの声を基に4つの重点プロジェクト、5つのまちづくりの柱、108つの施策・事業を作りました。

これから4年間、この施策を基に市民の皆さま、市役所職員との対話を進め知恵と気持ちを重ねることで、無駄を省き未来へ向けた新しい市役所、そして、誇りある人吉をつくってまいります。市民の皆さまのご協力とご鞭撻のほどよろしくお願ひ致します。

市議会議員

(五十音順)



いんどう としお
犬童 利夫(64) ②

鬼木町・無所属

消防の経験を生かし、地域の防災力の強化に取り組み、安心・安全なまちづくりを目指す。農林業、地元企業、観光の振興による地域経済の活性化。子育て、福祉の充実とスポーツ振興の環境づくり。



いのうえ みつひろ
井上 光浩(49) ③

大畑町・無所属

市民の皆さまとの対話を第一に考え、対話を通じて人吉市の課題、今後の進むべき将来を見つけていきたいと思ひます。市民の皆さまの心情を反映した政策のために4年間頑張らせていただきます。

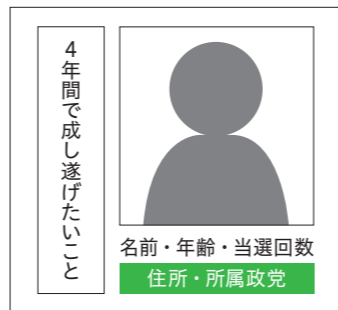


おおつか のりお
大塚 則男(63) ②

合ノ原町・無所属

対話重視で身近な議員。出産育児への支援と雇用対策。ご高齢者に対する優しいまちづくりと買い物支援の充実。

欄の見方



ささやま きんご
笹山 欣悟(57) ④

中林町・無所属

市民の皆さまの声を市政に届けることを基本姿勢として、市民の皆さまとの絆を深め、豊かな地域福祉社会づくり、人吉の特色を生かした元気なまちづくりに、初心に返り全力を尽くします。



たなか かつし
田中 哲(66) ④

下戸越町・無所属

将来人吉が「消滅可能性都市」にならないよう人口減少をくい止めたい。そのために若者達が人吉に残ってくれるよう、帰ってきてくれるよう、若者の雇用、子育て環境整備に力を入れたい。



ながやま よしひろ
永山 芳宏(59) ④

上永野町・無所属

自分達の地域は自分達で守る「共助の心」による支え合う住みよいまちづくりのため、人口減少問題、農業・畜産業・林業の活性化と雇用創出、高齢者・障害者・山間地域への交通体系整備に取り組む。



ふくや のりはる
福屋 法晴(61) ③

七地町・無所属

子どもからお年寄りまで、いきいき楽しく暮らせる地域づくりを目指し、独り暮らし高齢者の安全対策、スポーツの力による青少年健全育成・健康維持・大会開催の場所づくり、観光客誘致を行います。



みやらはら まさし
宮原 将志(36) ①

東間上町・無所属

市民の皆さまと向き合いながら政治を行い、政治を身近に感じてもらえるよう信頼関係の構築を目指し、人吉市の発展のため、また次世代のためにも是非々の姿勢を貫き、ブレない政治を行います。



しおみ としこ
塩見 寿子(56) ①

灰久保町・日本共産党

私に託された願い「オール賛成の市議会を変えてほしい」「市民の声、女性の声を届けてほしい」「平和を守ってほしい」にしっかりと応えたい。議案提案権も活用し公約を実現、暮らしと福祉を守る。



とよなが きだお
豊永 貞夫(50) ③

古仏頂町・公明党

子育て世代への住宅費用の助成。いじめ、不登校対策の拡充。ネット依存対策の推進。要介護者などの住宅介護の支援。地産地消の推進。人吉ブランドの創出。「徹して一人を大切に」



にし しんじろう
面 信八郎(56) ③

上田代町・無所属

現場主義に徹し、地域の一人一人の声を大切に、教育立市、健康立市、観光立市、産業立市実現に向けて全力で取り組み、市民が笑顔で暮らせる「人吉市づくり」を皆さんと共に一生懸命頑張ります。



みくら みちこ
三倉 美千子(74) ④

瓦屋町・無所属

高齢者対策(国民健康保険料・介護保険料の抑制のため、健康で長生きの必要性と相互の支え合い)、人口減少対策(若い人は自分達のためにも結婚し子どもを産み子育てをする必要性)を訴えていきたい。



むらかみ けいいち
村上 恵一(59) ④

北泉田町・無所属

○景観条例を制定、景観行政団体を目指す！本市には景観条例がなく、国宝青井阿蘇神社周辺は景観条例の規制から外れている状態なのです。○田舎暮らし奨励金制度で移住促進、人口減少に歯止めを！



たかせ けんいち
高瀬 堅一(42) ②

富ヶ尾町・無所属

子育ての助成、少子高齢化対策について、青少年の育成、中山間地問題、議会の改革に取り組んでまいります。



なかむら かつはる
仲村 勝治(72) ④

願成寺町・無所属

①小中一貫教育の実施。②児童生徒の安全確保のために防犯カメラの設置と歩道の整備。③中心市街地活性化のため中川原の有効活用。④高齢者も安心して暮らせるまちづくり。⑤市立図書館の分室。



ひらた せいきち
平田 清吉(63) ②

中神町・無所属

①住みよいまちづくり。②健康で心豊かなまちづくり。③住民みんなで育てる人づくり。④市民の声による市民のための市政づくり。⑤一次産業の活性化に務めたい。



みやざき たもつ
宮崎 保(58) ②

下永野町・無所属

初心忘れることなく、3現場主義である現場に行く・見る・意見を聴くことを実行し、自然環境、スポーツ、基幹産業である農林業の振興、公共交通の充実など、住みよいまちづくりに取り組む。



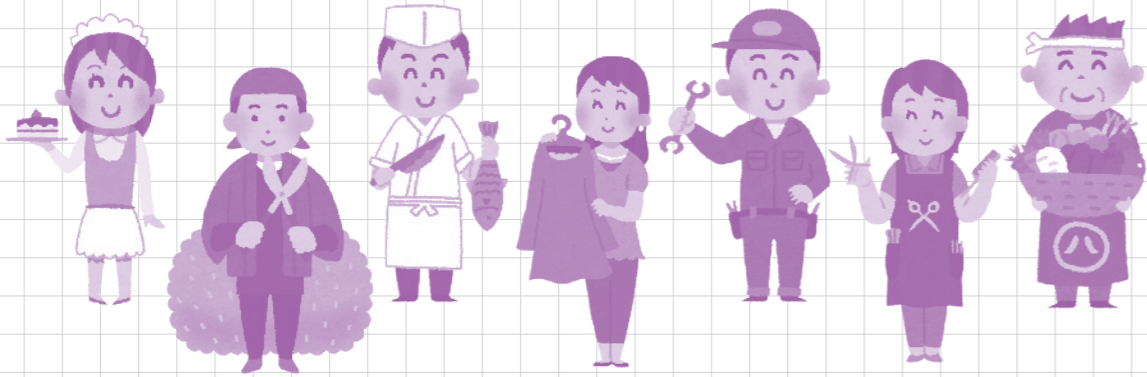
もとむら れいと
本村 令斗(54) ④

鬼木町・日本共産党

市民の目線に立ちズバリ物を言う。国保税・介護保険料の引き下げ。中学3年までの医療費完全無料化。学校給食の無料化。清流を生かし災害に強いまちづくり。高齢者・障害者に優しいまちづくり。

「ひとよしプレミアム商品券」 「ひとよし温泉よか旅券」の取扱店を募集します

人吉商工会議所ときじ馬スタンプ協同組合でつくる人吉市プレミアム商品券事業実行委員会では、20€お得な買い物ができる「ひとよしプレミアム商品券」と、50€お得な買い物ができる観光宿泊者向けの「ひとよし温泉よか旅券」を7月に発行する予定です。そこで、商品券が利用できる取扱店を募集します。地域経済活性化のため、ぜひご参加ください！



応募資格 人吉市内に店舗・事業所がある全事業者
※ただし、次のどれかに当てはまる事業者は応募できません。
①「風俗営業等の規制及び業務の適正化等に関する法律」第2条第1項第5号から第8号に規定する営業を行う事業者
②業務の内容が公序良俗に反する事業者
③そのほか人吉市プレミアム商品券事業実行委員会が対象外と認める業務を行う事業者

募集期間 5月15日(金)～6月12日(金)
受付時間 午前9時～午後5時(土・日曜を除く)
申込場所 人吉商工会議所(南泉田町3-3)
申込方法 印鑑と振込口座が確認できる通帳をお持ちになり、人吉商工会議所にある登録申込書に必要事項を記入して提出してください。

「ひとよしプレミアム商品券」「ひとよし温泉よか旅券」の取り扱いを希望する事業者を対象に説明会を開催します

商品券の取り扱いを希望する事業者はできるだけご参加ください。説明会当日も取扱店の申し込みを受け付けますので、印鑑と振込口座が確認できる通帳をお持ちください。

期日 5月27日(水)、6月4日(木)
時間 午後2時～4時、午後7時～9時(両日とも2回開催)
場所 カルチャーパレス第2会議室

【問合せ】 人吉市プレミアム商品券事業実行委員会(人吉商工会議所内) ☎22-3101

※「ひとよしプレミアム商品券」の販売については広報ひとよし7月1日号でお知らせします。

さざなみ☆うおむはあと 6月の案内

さざなみ☆うおむはあとは、子育て中の親子が気軽に集って交流する場です。

時間 午前10時～
場所 さざなみ保育園

3日(水) 年齢別活動(0歳児)
10日(水) 年齢別活動(1・2歳児)
17日(水) ふれあいサロン
19日(金) 保育体験

24日(水) 子育て講座「お話しと試食 離乳食」講師：市保健センター 片岡美穂

※サークル活動、自由利用、保育相談は随時受け付けています。

開所時間 平日午前9時～午後5時
利用料 無料(材料代などを除く)

申込・問合せ さざなみ☆うおむはあと(☎22-7177)、さざなみ保育園(☎22-5519)

6月1日～7日は 水道週間です

水道週間は、水道についての理解と関心を高め、公衆衛生の向上と生活環境の改善を目的とする週間です。

期間中、市では漏水調査を実施します。水道局の腕章を着用した調査員が訪問しますのでご協力をお願いします。

平成27年度全国スローガン



輝く星たちのようになりたいとつぶやきました。その声を聞いた彦星は「天帝に願いをかなえてもらったら？」とアトバイス。2人は天帝の屋敷を目指しますが……。

投影時間
火・木曜 午後2時～
土・日曜、祝日 午前11時～、午後2時～
※番組入れ替え作業のため、6月2日(火)・4日(水)の投影は行いません。

料金 高校生以上 210円
小学生 100円
未就学児 無料

※団体投影は事前予約が必要です。

問合せ カルチャーパレス

講座・教室 CLASS

放送大学10月生募集

放送大学では、平成27年度第2学期(10月入学)の学生を募集中です。

放送大学はテレビなどの放送やインターネットを通して学ぶ通信制の大学です。働きながら大学を卒業したい方や学びを楽しみたい方など、さまざまな目的で多くの方が学んでいます。心理学、福祉、経済、自然科学など幅広い分野を学ぶことができます。

※詳しくはお問い合わせください。

出願期間 6月15日(月)～8月31日(月)
問合せ 放送大学熊本学習センター(☎096-341-0860)
放送大学ホームページ
<http://www.ouj.ac.jp>

お庭御覧

作庭家・野村勘治に学ぶ、作庭と鑑賞の極意

申込・問合せ 人吉城歴史館(☎22-2324)

日本を代表する作庭家・野村勘治さんを講師に迎え、日本庭園の楽しみ方や手入れの仕方を庭先で学ぶ講習会・鑑賞会を行います。

講師 野村庭園研究所主宰・作庭家 野村勘治さん

◆**臨地講習と講演会**
内容 講師の指導で、釜田醸造所庭園が再生していく姿をご覧ください。

期日 5月30日(出)
時間 午後1時30分～5時
場所 釜田醸造所
集合・解散 市役所玄関前
内容 マイクロバスで各庭園



▲ 人吉城御館跡庭園



▲ 井口八幡神社庭園



▲ 永国寺庭園

を巡ります。

期日 5月31日(日)
時間 午前9時～午後0時30分
場所 人吉城御館跡庭園、稲留家庭園、立山商店庭園、釜田醸造所庭園、井口八幡神社庭園、永国寺庭園

◆**両日共通**
申込期限 5月27日(水)
定員 両日とも40人(先着順)
参加費 無料
申込方法 電話か直接人吉城歴史館にお申し込みください。

各種相談ガイド

相談は無料で秘密は厳守されます。何でもご相談ください。

相談名	日時	場所	その他	問合せ先
無料法律相談	6月2日(火)午前10時～午後3時	予約時にご案内します	予約制	市市民課くらし安心相談係 (市消費生活センター) ☎22-2111 内線1215・1216
	6月16日(火)午前10時～午後3時			
暮らしのなんでも相談(行政相談)	6月23日(火)午前10時～正午	中原コミセン		市市民課くらし安心相談係 (市消費生活センター) ☎22-2111 内線1215・1216
もの忘れ相談	6月8日(月)午後3時30分～	市役所厚生室	予約制	市高齢者支援課元気・長生き係 (元気・長生きセンター) ☎22-2111 内線1235・1236
介護者家族会	6月3日(水)午後1時～3時	市保健センター		市高齢者支援課元気・長生き係 ☎22-2111 内線1235・1236
心配ごとと法律相談	6月4日(木)午後1時30分～4時	市総合福祉センター	予約制	市社会福祉協議会 ☎24-9192
こころの健康相談	6月11日(休)午後2時～3時	人吉保健所	予約制	人吉保健所保健予防課 ☎22-3107
	6月26日(金)午後2時～3時			
心配ごと・無料法律相談	6月25日(休)午後1時～4時	市消費生活センター	予約があれば優先します	市消費生活センター ☎22-2111 内線1215・1216
八代年金事務所年金出張相談 6月の日程	毎週月曜日午前9時～午後5時	市消費生活センター	予約制 先着10人	八代年金事務所 ☎0965-35-6123
	毎週金曜日午前1時～午後4時		予約制 先着8人	市保険年金課国保年金係 ☎22-2111 内線1221・1222
特設人権相談所	6月1日(月)午前10時～午後3時	熊本地方方法務局 人吉支局		熊本地方方法務局人吉支局 ☎22-3393

- ◎**無料法律相談** = 相談時間は1人1時間です。予約のときには、氏名、住所、電話番号、相談内容を確認します。場合によっては相談を受けられない場合があります。相談員：弁護士
- ◎**暮らしのなんでも相談** = 行政窓口の対応など行政に対する苦情や意見、要望、また、暮らしに関するお悩みなどの相談に応じます。
- ◎**もの忘れ相談** = 「もの忘れ」や、「認知症」など、もの忘れに関する心配事について相談に応じます。
- ◎**介護者家族会** = 介護する同じ立場で、日ごろの悩みや不安などを語り合います。
- ◎**心配ごとと法律相談** = 生活上の法律に関する相談に、司法書士会が協力します。
- ◎**こころの健康相談** = こころの健康についてご相談ください。
- ◎**心配ごと・無料法律相談** = 借金問題、相続、土地家屋などの日常生活に関わる心配事について相談に応じます。
- ◎**八代年金事務所年金出張相談** = 年金に関する相談に応じます。※毎週月～金曜日、毎月第2土曜日は八代年金事務所でも年金相談を受け付けています(予約制)。詳しくはお問い合わせください。
- ◎**特設人権相談所** = 人権擁護委員が無料で相談に応じます。

ひとりで悩まず 早めの相談

くらしのお困りごとについて解決のお手伝いをします。

問合せ
人吉市消費生活センター
(市市民課くらし安心相談係)

人吉市消費生活相談員を募集します

業務内容 悪質商法や多重債務などの消費生活問題、家庭問題の市民相談業務など

採用人員 1人

勤務場所 市消費生活センター

雇用期間 7月1日～平成28年3月31日(更新可)

試験方法 書類審査後、面接試験

試験日時 6月9日(火)午前9時～
※集合時間・場所はあらためて受験者に通知します。

受験資格 消費生活専門相談員などの相談業務に有効な資格をお持ちの方か、研修会などに参加して資格取得に努める熱意がある方
※上記以外にも条件があります。

募集期間 5月18日(月)～29日(金)

申込方法 履歴書1部と作文(題「私が相談員としてできること」800字以内)を市消費生活センターにお持ちください。

※作文は自筆で作成。郵送での申し込みは不可。
※勤務形態や受験資格など詳しくは市ホームページをご覧ください。

問合せ 市消費生活センター
(市市民課くらし安心相談係)
☎22-2111 内線1218

6月の休日当番薬局

7 (日)	人吉けんこう堂薬局	☎1020
	さくら調剤薬局泉田店	☎8370
	多良木いちご薬局	☎6888
	山口薬局	☎2123
14 (日)	ひご薬局下林店	☎1400
	高階誠心堂薬局本店	☎4633
	さくら調剤薬局人吉店	☎7851
21 (日)	まえだ薬局	☎2987
	ぎんなん薬局	☎3335
	たんぼぼ薬局	☎6170
28 (日)	にのまち薬局	☎6933
	五日町薬局	☎6228
年中無休	清風はなみずき薬局	☎3739

※変更になることがあります。当日ご確認ください。

ひとり親など対象の就業支援講習会

熊本県母子家庭等就業・自立支援センターでは、母子家庭のお母さん、寡婦の方、父子家庭のお父さんの就業を支援する講習会を開催します。受講料は無料です。

講習内容

- 調剤薬局事務講習
- エクセル3級検定対策講習(CS表計算講師)
- 介護福祉士受験準備講習
- 介護事務研修
- 福祉住環境コーディネーター12級講習
- 介護職員初任者研修

○医療事務講習
講習期間や会場など、詳しくはホームページか、市福祉課(市役所1階5番窓口)にあるチラシをご覧ください。
申込・問合せ 熊本県母子家庭等就業・自立支援センター(☎096-351-8777)、市福祉課児童福祉係
ホームページ <http://www.kumaboren.com/center/>

パソコン講座

内容 インターネットの基礎・楽しみ方、デジタルカメラの活用

日程 6月4日～29日の毎月・木曜(全8回)

時間 午後1時～4時

場所 人吉球磨能力開発センター

定員 18人(先着順)

受講料 1万2千円

申込締切 6月2日(火)

申込・問合せ 職業訓練法人人吉球磨能力開発センター(☎22475)

小型車両系建設機械講習会

期日 学科…6月9日(火)
実技…6月10日(水)

時間 両日とも午前9時～

場所 人吉球磨能力開発センター

対象者 小型車両系建設機械(機体質量3ト未満)の運転業務に従事する18歳以上の方

定員 40人

受講料 1万5千円

申込締切 5月29日(金)

申込・問合せ 職業訓練法人人吉球磨能力開発センター(☎22475)

愛の献血

◆5月25日(月)
【あゆの里】

- ・午前10時～11時30分
- ・午後0時45分～4時

※400ミリ献血にご協力ください。

問合せ 市保健センター健康増進係

行事カレンダー

5 月		
15	(金)	広報配布
16	(土)	
17	(日)	市内中学校・大畑小運動会
18	(月)	
19	(火)	
20	(水)	
21	(木)	
22	(金)	
23	(土)	
24	(日)	人吉西・西瀬・中原小運動会
25	(月)	
26	(火)	子育てセミナー(カルチャーパレス)
27	(水)	
28	(木)	
29	(金)	
30	(土)	人吉鉄道ミュージアムオープン、お庭御覧(釜田醸造所ほか、～31日)、人吉梅園梅狩り(～31日)
31	(日)	東間小運動会
6 月		
1	(月)	広報配布、鮎漁解禁
2	(火)	
3	(水)	
4	(木)	
5	(金)	水道週間漏水調査(駒井田町、瓦屋町、城本町の一部)
6	(土)	
7	(日)	
8	(月)	
9	(火)	
10	(水)	
11	(木)	
12	(金)	
13	(土)	
14	(日)	
15	(月)	広報配布



6月の休日在宅医

7	(日)	浜田 病院	②3415
		たけだ眼科クリニック	②3096
		公立多良木病院小児科	④2560
14	(日)	堤 病院	②0200
		しらおく内科クリニック	②51550
		人吉医療センター小児科	②2191
21	(日)	愛甲産婦人科	②4020
		とやまクリニック胃腸科・肛門科	②83375
		たかはし小児科内科医院	②42222
28	(日)	外山内科	②2003
		みなみ眼科	②6820
		増田クリニック小児科	②3570
救急病院		外山胃腸病院	②3221
		球磨病院	②3121

※変更になることがあります。当日ご確認ください。
休日当番薬局は6頁に掲載しています。

6月の乳幼児健診

市保健センター母子保健係



健診	対象者	日程
3歳	平成23年12月生	2日(火)
7カ月	平成26年10月生	9日(火)
1歳8カ月	平成25年9月生	16日(火)

受付時間 3歳・1歳8カ月＝午後0時30分～1時10分
7カ月＝午後0時30分～1時20分
※母子健康手帳、バスタオル、3歳児は尿もお持ちください。

人の動き

人吉市の住民基本台帳人口
平成27年4月末日現在

※()は前月比

総数 34,123人 (+143人)
男 15,743人 (+92人)
女 18,380人 (+51人)
世帯数 15,751世帯
(+108世帯)



5月の納税

TAX

固定資産税(第1期)

軽自動車税(全期)

【納期限】6月1日(月)

市指定金融機関、市収納代理金融機関、コンビニエンスストア(バーコード印字のみ使用可)で納付してください。
納税には便利で確実な口座振替をご利用ください。納税通知書・通帳・通帳印を持って金融機関、郵便局でどうぞ。