

物語都市ひとよし

広報 ひとよし



主な内容
CONTENTS

- ・大空にかけた夢 郷土の偉人・日野熊蔵 … P 2～4
- ・人吉駅前広場リニューアル …… P 6～7
- ・全国×挑戦 …… P 8～11

No.920
8.1
Aug/2010

※次号(8/15号)の配布日は8月16日(月)です。

大空にかけた夢

日本初飛行100周年 郷土の偉人 日野熊蔵

「ご存じですか、
今から百年前、初めて日本の空を飛んだ
日本人は人吉出身ということを一

日野熊蔵とは

日野熊蔵は、明治11年6月9日、現在の人吉市寺町19番地に旧相良藩士の亡父・日野広一、母・キタの長男として生まれた。
熊本英学校、陸軍士官学校を卒業したあと軍で自動車の研究などに没頭。技術将校として活躍した。
明治43年、徳川好敏大尉とともに飛行機研究のためヨーロッパに派遣。徳川はフランス、日野はドイツに赴いた。その後、日野はハンス・グラード機、徳川はアンリ・ファルマン機を購入して帰国した。同年12月19日、東京の代々木練兵場。二人は購入してきた飛行機とともに日本初飛行に成功した。
しかし、当時の記録によると日野はその5日前の試験飛行にも成功していたため「日本国内での最初の飛行者は日

ロッパに派遣。徳川はフランス、日野はドイツに赴いた。その後、日野はハンス・グラード機、徳川はアンリ・ファルマン機を購入して帰国した。同年12月19日、東京の代々木練兵場。二人は購入してきた飛行機とともに日本初飛行に成功した。

野熊蔵」という説もある。

日野熊蔵(左)と徳川好敏(右) 明治43年



前のように飛行機に乗り、国内はもちろん世界の空の旅を気軽に楽しむことができる。
しかし、100年前に飛行機で空を飛ぶというこの命をかけて大空を目指した日野熊蔵の勇気と情熱がなければ、日本の航空史の幕は開かなかったといっても過言ではない。
この記念すべき年に、本市では官民一体となった記念事業実行委員会を結成。この郷土の偉人日野熊蔵の偉業を称え、未来に伝えていくための記念事業を行っていく。
全国への情報発信を目的とした広報宣伝活動やシンポジ

行を成し遂げることなく昭和21年1月、67歳でその波瀾万丈の人生を閉じた。

日本初飛行の地である東京都代々木公園には、昭和41年にその偉業をたたえる胸像が建立され、平成10年には生誕120周年を記念した顕彰碑が人吉市寺町に建立されている。

この記念すべき年に、本市では官民一体となった記念事業実行委員会を結成。この郷土の偉人日野熊蔵の偉業を称え、未来に伝えていくための記念事業を行っていく。
全国への情報発信を目的とした広報宣伝活動やシンポジ

ウムの開催。業績を伝えるドキュメンタリードラマ「日野熊蔵物語」(九州7局ネットで10月下旬の放送決定。人吉球磨地域での撮影も行われる)の制作。パネル・模型展示。子どもから大人まで童心に帰って楽しめる紙飛行機大会など8月から12月にかけてさまざまなイベントが計画されている。



日野熊蔵(昭和13年2月撮影 60歳)

初飛行100周年記念事業

今年の日野熊蔵の日本初飛行から100周年を迎える記念すべき年である。
現在では、だれもが当たり

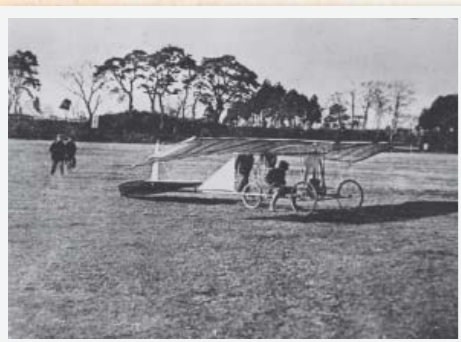
命をかけて大空を目指した日野熊蔵の勇気と情熱がなければ、日本の航空史の幕は開かなかったといっても過言ではない。
この記念すべき年に、本市では官民一体となった記念事業実行委員会を結成。この郷土の偉人日野熊蔵の偉業を称え、未来に伝えていくための記念事業を行っていく。
全国への情報発信を目的とした広報宣伝活動やシンポジ



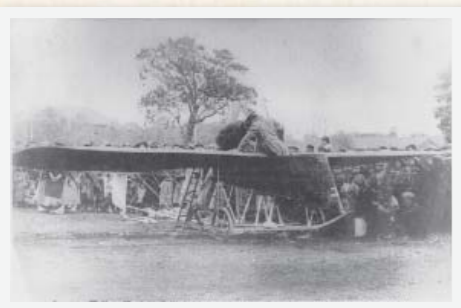
グラード機を操縦する日野熊蔵(明治43年)

和暦	西暦	年齢	できごと
明治 11	1878		6月9日、人吉町19番地(現在の寺町)に亡父日野広一、母キタの長男として生まれる。
明治 25	1892	14	熊本英学校入学。
明治 31	1898	20	陸軍士官学校卒業、千葉県佐倉歩兵第二連隊に配属。
明治 36	1903	25	当時、陸軍歩兵大尉 [12月17日ライト兄弟の世界初飛行]
明治 40	1907	29	恒吉ヤスと結婚。
明治 41	1908	30	陸軍戸山学校で明治天皇に対して銃砲についての御前講演。
明治 43	1910	32	3月 戸山ヶ原での日野式一号飛行機の飛行テスト。(不成功) 4月 徳川好敏大尉とともに飛行機研究と購入のため渡欧。(10月帰国) 12月14～19日:代々木練兵場におけるグラード・ファルマン両機の飛行実験。 14日 日野大尉はグラード機で初飛行。距離30～60m、高度1～10m。 15日 日野大尉のグラード機は約20mの高さで距離100mを飛行後転覆破損、徳川大尉のファルマン機は地上滑走後転覆破損。 16日 日野大尉は数回飛揚。最高距離100～250m、高度5～30m。 19日 両機ともに大飛行。日野大尉は距離1,000m、高度45m、時間1分20秒間。 徳川大尉は距離3,000m、高度70m、時間3分間。
明治 44	1911	33	5月 青山練兵場での日野式二号機の飛行テスト。(不成功) 6月 日野熊蔵作詞、岡野貞一作曲「飛行機唱歌」発表。 8月 代々木練兵場での日野式二号機の飛行テスト。(不成功) 12月 陸軍少佐に任ぜられ、福岡歩兵第24連隊に転属。
明治 45	1912	34	4月 福岡での日野式三号機「舞鶴号」飛行テスト。(不成功) 9月 「舞鶴号」を改装した水上機「神風号」の長崎港での飛行テスト。(不成功)
大正 7	1918	40	10月 予備役編入。その後各種装置や無尾翼機などの発明や研究に没頭。
昭和 17	1942	64	発明展覧会に「飛行機操縦装置」を出品、特許局および技術院賞を受賞。
昭和 21	1946		1月15日永眠 享年67歳。
昭和 41	1966		4月23日、東京都代々木公園内に日野熊蔵の胸像が建立される。
平成 10	1998		6月9日 生誕120周年記念顕彰碑が人吉市寺町に建立される。
平成 15	2003		世界航空史100年。
平成 18	2006		熊本県近代文化功労者として顕彰される。
平成 22	2010		日本航空史100年。

日野熊蔵のあゆみ



日野式一号機



日野式二号機



日野式三号機

国民年金保険料の納付は**口座振替**が便利でお得!

当月末の口座振替【早割】にすると月々50円割引で**年間600円**お得!

※月末が休日の場合は、翌営業日が引き落とし日になります。
原則として、初めて口座振替を申し込まれた方の前月分(割引なし)と当月分(50円割引)の2か月分の保険料を引き落とさせていただきます。その後は当月分(50円割引)の1か月分の引き落としになります。
保険料は平成22年度の額です。

6か月分の口座振替による前納は**もっと**お得!

6か月分(4月~9月分、10月~翌年3月分)の保険料を口座振替でまとめて前納すると
1,030円(年間2,060円)の割引に

- ・口座振替が開始されるまで、お申し込み後2か月程度かかります。お申し込みはお早めに。
- ・前納のお申し込みは①下期6か月分(10月~翌年3月分)は8月末までに、また、②来年度1年度分および上期6か月分(4月~9月)は来年2月末までに、年金事務所必着となるようにお早めにお申し込みください。すでに口座振替で前納されている方(引き続き第1号被保険者の方)は、毎年お申し込みいただく必要はありません。申し込み方法など詳しくは下記へお問い合わせください。

問合せ 八代年金事務所 (☎0965-35-6123)
市保険年金課国保年金係 (☎22-2111内線1222)

「地デジ受信」相談・説明会のご案内

平成23年7月に現在のテレビのアナログ放送が終了し、地上デジタル放送に完全移行します。地上デジタル放送を視聴するためには、地デジ対応テレビやチューナーの準備のほかアンテナ工事などが必要になる場合があります。この地デジ移行に便乗した架空の協会加入負担金や工事代金の請求などの詐欺が全国で発生しています。

そこで、地デジについての正しい知識を持っていただくために、高齢者や障がい者の方を対象とした無料の「地デジに関する相談・説明会」を開催します。お気軽にご参加ください。

問合せ 市商工振興課 係 (☎22-2111内線5132)
デジタル熊本 (☎096-3251-6255)

受信相談窓口	期日	8月16日(月)~20日(金)
	時間	午前10時30分~午後4時30分
	場所	市役所別館大会議室
受信説明会	期日	8月16日(月)~20日(金)
	時間	第一部:午前11時~正午 第二部:午後1時30分~2時30分
	場所	市役所別館202会議室



臓器提供意思表示シールを配布します!

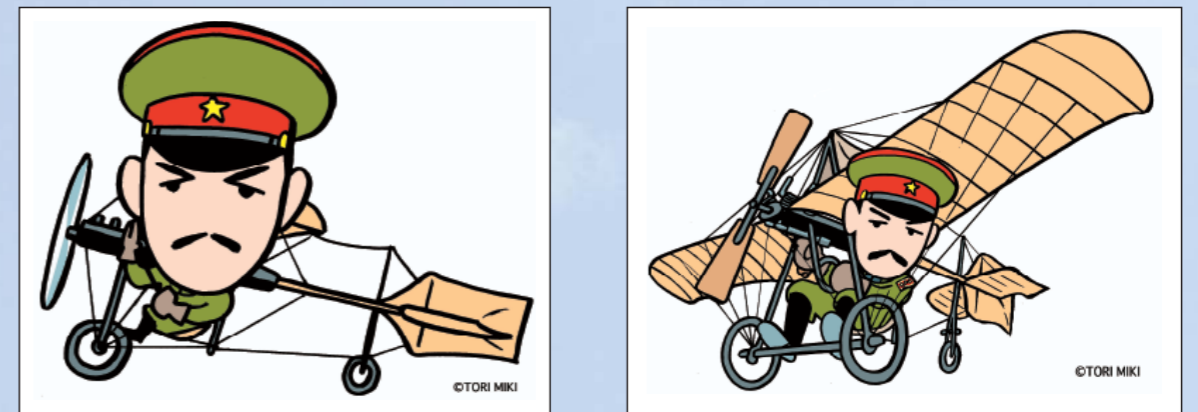
人吉市国民健康保険並びに後期高齢者医療制度では、法改正等により、今年8月の被保険者証更新時にあわせて「臓器提供意思表示シール」を希望者に市保険年金課で配布します。

問合せ 市保険年金課国保年金係 (☎22-2111内線1222)



誕生120周年記念顕彰碑(人吉市寺町) | 日本初飛行の地代々木公園に建つ胸像 | 25歳前後の日野熊蔵 | 陸軍士官学校時代の日野熊蔵(中央)

日野熊蔵初飛行100周年 イメージキャラクター愛称募集



人吉市出身の漫画家とり・みき先生のデザインによるイメージキャラクターです。素敵な愛称をお待ちしています。

- 応募資格** 資格制限なし(どなたでも応募できます)。
応募方法 下記問い合わせ先に備え付けてある応募用紙に必要事項を記入して、持参・郵送、または電子メール(下記メールアドレス宛)で応募してください。(FAX不可) ※申込書は市ホームページからダウンロードできます。
応募締切 8月16日(月)消印有効
審査方法 選定委員会で最優秀賞1点を選定します。
表彰 最優秀賞(1点)には3万円、全応募者の中から抽選で5人に記念事業グッズをプレゼントします。 ※同じ愛称が複数あった場合、抽選で1人に決定します。
発表 広報ひとよしや市ホームページに掲載するほか、採用された方には個別に連絡します。
注意事項 ①愛称は、日野熊蔵初飛行100周年記念事業の啓発活動などに使用します。
②応募する愛称は自作かつ未発表のもので、第三者の権利を侵害しないように十分に配慮してください。第三者から権利侵害、損害賠償などの主張がなされても主催者は一切の責任を負いません。
③採用された愛称に関する諸権利は主催者に帰属します。
④応募者の個人情報は、愛称募集の目的以外には使用しません。

応募・問合せ先 日野熊蔵初飛行100周年記念事業実行委員会事務局(市企画課内)
☎22-2111(内線2226) ☎868-8601 熊本県人吉市麓町16番地
市ホームページ <http://www.city.hitoyoshi.lg.jp/>
Eメール kumazo100thchara@city.hitoyoshi.lg.jp



からくり時計がより見やすく

かからくり時計を中心とした広場を設置。カラクリ作動時に四方から安全に見物できるように見物しました。また、イベントにも使用できるゆつたりとしたスペースに。



四季の風情うつろう庭園

改札口を出て右手前方には、和風庭園風の緑地を設置。春には桜、秋には紅葉と四季折々の風景が楽しめます。また、ライトアップもされ、夜には違った風情も楽しめます。



100台駐車可能の大型駐車場

大型バス5台、乗用車92台が駐車（身障者用2台含む）できる大型駐車場と100台駐輪できる木造の駐輪場を完備。駐車場は有料ですが、20分間は無料（駅の利用者は30分無料）です。



落ち着いた雰囲気回廊

駅舎から駐車場まで、雨の日でも傘をささずに移動できるように、延長約15.5メートルの屋根付き通路を設置。和風の落ち着いた雰囲気回廊になっています。



たくさんのバラとSL展望所

最西部にはバラ園を設置。14種200株以上のバラが私たちの目を惹きつけてくれます。また、全国唯一の石造鉄道車庫である人吉機関庫やSL人吉が見やすいように「SL展望所」を設置。



展望所から見える車庫とSL人吉



シーズンにはバラが咲き誇る



人吉球磨の玄関口が、風情ある「和」の空間へ。

人吉駅前広場

リニューアル



夜でも明るくライトアップ。



敷地内には統一された看板16基を設置。



2009年4月25日、SL人吉運行開始。そして、来春、九州新幹線全線開業。これにより増加すると考えられる人吉駅の利用者。その利用者が改札口を出て最初に目に入る、いわば人吉の第一印象になる風景が駅前のスペースです。

この駅前広場を魅力的で個性的な空間にリニューアルするための工事が昨年の12月から始まり、7月15日、ついに完成。新しい駅前広場は和風庭園風の緑地と落ち着いた木造建造物を中心に、旅情感たっぷりで、風情のある「和」の雰囲気を醸し出す空間に生まれ変わりました。

観光客に人気のからくり時計を中心としたスペースや、広場中心のシンボル緑地、約100台駐車可能な大型駐車場、200株以上のバラが咲くバラ園などを整備しました。

SL人吉も火曜日以外は毎日やってくる夏休み。帰省してきた家族や友人などと、新しくなった駅前広場に足を運ばれてはいかがでしょう？

おねがい
一般車両・観光バスの口
1ターリー内での待ち合い・駐車は交通の支障となり危険です。西側駐車場をご利用ください。



さざなみクラブ

第41回全国ママさん
バレーボール大会出場

日時 7月22日(木)~25(日)
場所 群馬県前橋市



挑戦 × 全国

今年もいろいろなスポーツ大会で、人吉のチームが全国出場を決めた。市の代表、県の代表として全国の強豪に挑戦するチーム・個人の中から、さざなみクラブ(ママさんバレーボール)、人吉高校定時制男子バレーボール部、第一中学校ソフトボール部の3チームに、全国大会での目標などを聞いた。

県 代表が過去に4回全国制覇をしているなど、熊本県はレベルが高いといわれるママさんバレーボール。今年の県予選は山鹿市で開催され、決勝では同じ人吉球磨の多良木ママに勝利し初優勝を決めた。

監督の東さよ子さんは「去年は決勝で負けて悔しかった。その悔しさから『絶対勝つんだ』という意志の統一ができた」と去年の敗戦からの1年を振り返る。今年のチームは1つのポジションをこなせる選手が複数いるため、いろんなフォーメーションが組めるのが強み。また、サーブ練習に力を入れていてサーブから攻撃ができるのもこのチームの魅力。

全国ママさんバレーボール大会には、全国大会に出場した選手は二度とこの大会のメンバーに登録できないという決まりがある。今回登録のメンバーは12人。最初で最後の全国大会を一試合一試合が決勝という思いで戦い抜く。熊本から5チーム目の全国制覇となるか?この号が出るころには結果が判明しているが果たして・・・。

Hiromi Maeda

CAPTAIN INTERVIEW



前田 裕美 さん

—予選大会の感想は?
みんなが一つになった大会だったと思う。今までの大会とは意気込みが違った。勝ちにいていた。

—全国大会の目標は?
一戦一戦が決勝と思って優勝を目指す。自信はある。



人吉高校定時制
男子バレーボール部

第60回定時制通信制
総合体育大会出場

日時 8月5日(木)~8(日)
場所 神奈川県平塚市



第一中学校
ソフトボール部

第10回全日本中学生
ソフトボール大会出場

日時 8月14日(土)~16(月)
場所 大阪市





6月5・6日、菊池市で開催された第10回全日本中学生ソフトボール大会県予選大会。第一中学校ソフトボール部は、決勝で阿蘇一の宮合同チームに4対1で快勝。全国への初キップを手に入れた。

今年の3年生が1年生だったころから、ひとつ上の学年にはソフトボール部員はいなかった。その年の夏の大会が終了し、当時の3年生が引退してから2年間、主力選手はほとんど変わらない。「とても明るいチーム。波があるけれど、のつた時は強い」と監督の長崎優美先生。県大会では、2回戦で優勝候補の帯山中学校に勝利。監督の言葉どおり勢いにのってそのまま初優勝に輝いた。20年以上、同チームをコーチしている大柿芳樹さんは「守りがいいチーム。予選でもほとんどエラーがなかったのではないだろうか。練習時間がとりにくいうちよくがんばった」とエールを送る。現在、全国大会に向けてバッティングを強化練習中。全国大会の目標は「悔いが残らないように思いっきり戦うこと」。全国大会の舞台で赤いユニフォームが躍進する。

県大会決勝戦第2セット。湧心館高校通信制チームにマッチポイントを握られてから連続ポイント。そのまま流れを引き寄せ逆転優勝した。全国大会は去年のチーム結成から2年連続の出場。

人吉高校定時制では、年に1回ある全国大会の約2週間前から、部活動を授業の一環として週に4回程度組み入れられている。

男子バレーボール部は去年初めて結成され今年の大会参加が2回目。バレーボール経験者は1人だけのチームだ。監督は、元Vリーグの村上貴裕先生。「レベル的にはまだまだだが、早めに来て練習をしたり向上心がある。プレーの伸び率が本場に早い。県大会での勝利が自信につながっているようだ」とチームを評する。

部員が7人と少ないため実戦形式の練習はできないが、村上先生が打ち込むボールをレシーブする練習で強い球への対策は万全。

今年の全国大会1回戦の相手は、昨年の準々決勝で敗れている全国常連校。雪辱を果たせるか。

Kana Yoshida

CAPTAIN INTERVIEW



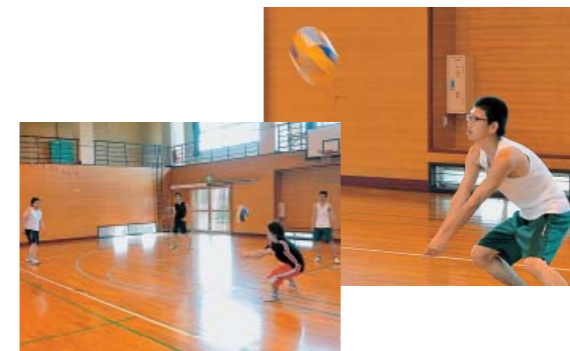
—どんなチーム？
やる時はやるチーム。みんな相手が強ければ強いほど力を出す。個性的なメンバーが集まった。

—全国大会の目標は？
目標は1回戦突破。3年生は最後の試合なので悔いが残らないようにしたい。



Yoshinori Morita

CAPTAIN INTERVIEW



—どんなチーム？
去年と比べて高さはないが運動量が豊富なチーム。元気がよくて仲がいい。拾って勝つチーム。

—全国大会の目標は？
昨年のリベンジマッチ。「バレーボールをしてよかった」と思えるような大会にしたい。



みんなの学校

第2回

地域のシンボルであり、懐かしく、楽しい思い出が残る学校。シリーズで市内の小中学校を紹介していきます。



人吉西小学校



人吉西小学校は今年、創立135周年を迎えました。現在は全学年2クラス、たんぼぼ学級1クラスの計13クラスで全校児童は316人です。
誠実な子ども(徳)
自ら学ぶ子ども(知)
思いやりのある子ども(友愛)
 を育てるために保護者・地域・学校が一体となって教育活動に取り組んでいます。

人吉市立人吉西小学校教育目標

「心豊かでたくましく、共に学び合う子どもの育成」



絵本の読み聞かせ

PTA活動
 保護者の皆さんが子どもたちに絵本を読み聞かせていただく「読み聞かせの会」や学校の環境整備をしていただいている「おやじの会」は年々会員が増えています。



5・6年生による組体操

運動会
 若葉がさわやかな今年5月の運動会。子どもたちが一生懸命に演技する姿に、保護者の皆さんからたくさん拍手をいただきました。特に、5・6年生の組体操は感動的でした。



校区の国宝 青井阿蘇神社



のびのび竹坂

ほかほか桜坂

さわやか杉坂

学校の坂道
 子どもたちは「のびのび竹坂」「ほかほか桜坂」「さわやか杉坂」のいずれかを通って登校します。小学校6年間の思い出がいっぱい詰まった3つの坂です。



=ひとよしで頑張っている人を紹介します！=

熊日女性絵画展グランプリ受賞 関根 喜美子 さん(下原田町瓜生田)



せきね きみこ
 昭和21年8月29日生まれ。A B型。趣味は絵画。人生訓は元国語の教師らしく中国の小説家魯迅(ろじん)の作品「故郷」の一節。「希望とは地上の道のようなものである。もともと地上に道はない。歩く人が多くなれば道になるのだ。」「道」をつくる人の一人でありたいと思っているようだ。

グランプリ受賞作品「生命」



「本人がびっくり。周りもびっくり。先生もびっくりでした。今もって信じられません」とグランプリ受賞の感想を話す関根喜美子さん。絵画を始めて4年目。描いた作品は4作目。人吉球磨総合美展以外では初めての出展だった。
 受賞作品「生命」は球磨川沿いのエノキを描いた作品。エノキの持つ生命力、力強さに感動して描こうと思った。「エノキから私が感じた生命力を表現した。自分で見えた色で描いた。ぐいぐいと迷わずに気持ちよくかけた一作」と関根さん。
 仕事一筋だった教師を退職後、「自由にも描けたらいいなあ」と思ったのが絵を始めたきっかけ。「絵筆を握ったのは学生以来。デッサンの基礎も知りませんでした」と話す関根さんだが、もともと、絵画に興味があったそう。旅行に行ったら観光地より美術館に足を向けるほど。自宅には地元画家の作品など10点以上がいたるところに飾ってある。
 「白いキャンバスが埋まっていくのが楽しい。色が変化していくのも楽しい。描いている瞬間瞬間に喜びがあります」と絵を描く楽しさを話す関根さんの表情は明るい。
 7月から新作に取りかかっている。今度の題材も「エノキ」。「やっとな趣味は絵画って言えます」と笑う関根さん。自宅の玄関を開けるとグランプリ作品「生命」が迎えてくれる。



人吉出身の偉人たちに学ぶ 生涯学習短期講座「郷土の偉人」

7月10日、人吉が生んだ日本史に残る偉人たちに注目した人吉生涯学習短期講座「郷土の偉人」が開催。明治・大正・昭和3天皇の歯科侍医をした「じゅうぐりつと先生」こと「井正典氏」について、郷土史家の渋谷敦さんによる講演がありました。貧乏生活を経て渡米。努力の末、日本人で初めてアメリカの歯科医師に、さらには帰国後、歯科侍医になった生涯にふれ「正典の芯の強さ、誠実さは国境を超え、民族を超え愛された」と話されました。また17日には、人吉藩校初代教授「東白髪」についての講演もありました。



夏本番！楽しい水遊び 人吉市民プール

7月1日にオープンした市民プールは、円形プールと25mプール、日本水泳連盟公認の50mプールがあり、子どもから大人まで楽しめる夏のレジャースポットです。梅雨の影響もあり入場者が少ない日が続いていましたが、梅雨明けの7月19日、最高気温32・7℃を記録した厳しい暑さの中、水遊びを楽しむ多くの人でにぎわいました。子どもたちはカラフルな浮き輪やビーチボールを手に、暑さを吹き飛ばす元気な笑い声を出しながら水遊びを楽しんでいます。

夏休みの交流 人吉市・指宿市子ども会交歓会

今年で32回目を迎える夏休み恒例の人吉市・指宿市子ども会交歓会が7月21・22日の両日行われました。指宿市の小学校5・6年生の参加者38人と人吉市の子どもたちは、林間学校跡でのお迎え式で顔をあわせたあと球磨川のラフティングを体験。その後、指宿市の子どもたちは人吉市の家庭にホームステイしました。翌日は石野公園で陶芸体験や竹トンボづくりと一緒に楽しみ、すっかり仲良くなりました。子どもたちは来年の再会を誓っていました。



子どもたちの笑顔いっぱい つくってあそぼ&忍たま乱太郎



カルチャーパレス自主文化事業「つくってあそぼ&忍たま乱太郎」ファミリーショーが7月19日に開催され、多くの親子連れでにぎわいました。「つくってあそぼ」では、ワクワク(久保田雅人)さんが牛乳パックやビニール袋など身近なもので簡単にできる工作を披露。また、「忍たま乱太郎」はエコをテーマに忍者のたまごたちが会場狭しと動き回る楽しいステージでした。NHKテレビでおなじみの楽しいショーに、観客席の子どもたちからは笑顔がこぼれていました。

親子のふれあいと地域交流 七地町子ども会「陶芸体験」

7月18日、石野公園の展望所で七地町の子ども会による陶芸体験が開催されました。親子のふれあいと地域の交流を目的にしたものです。体験には親子のほか、町内会や老人会からも参加があり、「たたら」という技法で作るコップ作りには挑戦。暑い室内で汗をぬぐいながら、作業に取り組みました。参加した小学生の女の子は「難しかったけど楽しかった。またやりたい」と自作のコップを前に満足げに、子どもたちの夏休みの作品になるそうです。



「おとなの味」の感想は？ 伝統の味手作り体験塾

7月18日、青井阿蘇神社で第1回伝統の味作り体験塾が開催され約40人の親子・関係者が、ゆずごしようづくりに挑戦しました。ゆずの皮と唐辛子などをすりばちに入れた後、子どもたちは慣れない手つきですりこぎですりあわせ、ゆずごしようが完成。できあがったゆずごしようをひとためして「からい」「ぴりぴりする」「おいしい」などさまざまな感想を言い合っていました。中にはあまりの辛さに舌を出して目には涙をためる子どもも。この日はほかにモモのシャーベットやおにぎりも作りました。

復習は夏休みのうちに 夏休みリテラシー教室

7月21日から30日まで、市内の小学3年生を対象とした夏休みリテラシー(読み・書き・計算)教室が開催され、希望者161人が参加。入学時から3年生の1学期までの学習内容を復習しました。指導者は退職された先生方です。西瀬小学校では開校式があり、19人が参加。永田校長先生からのあいさつなどの後、さっそく漢字の書き取りに挑戦。指導者の先生から「字がきれいだね」とほめられ、うれしそうに照れる児童も。初日は1年生の内容ということもあり、みんな次々と答えを書き込んでいました。



魅力ある「観光ひとよし」を目指して 人吉温泉観光協会法人化



平成 22 年度家庭教育学級の開講（8月以降開講分）

家庭教育の推進を図るため、市内の幼稚園・保育園から6園、小学校から4校、中学校から3校を指定し、保護者を対象とした家庭教育学級を次のとおり開講します。

問合せ 市社会教育課生涯学習係（☎22-2111内線5237）

	期 日	内 容	講 師
中央幼稚園	11月13日(土)	親子調理実習	岩井 幸氏
おこぼ保育園	平成23年1月29日(土)	演題「食の大切さと排便の大切さ」	豊田 裕輝子氏 (高野病院管理栄養士)
中原保育園	11月27日(土)	未定	西飯 政人氏 (日本総合音楽研究所東北社統括)
林 保 育 園	平成23年2月5日(土)	童謡コンサート	星野 ひな子 (KK 童謡)
人吉乳児園	平成23年1月15日(土)	親子調理実習	未定
人吉西小学校	11月27日(土)	演題「ようこそ先輩」	未定
東間小学校	12月9日(木)	親子音楽鑑賞会	吉川 よしひろ氏 (チェリスト)
西瀬小学校	9月3日(金)	演題「PTA 活動に携わってきて」	蓑田 淳美氏 (県PTA 連合会副会長)
	10月7日(木)	演題「脳を育む生活リズム」	上土井 貴子氏 (熊大付属病院発達小児科助教授)
中原小学校	11月	親子ピアノコンサート	月足 さおり氏 (ピアニスト)
第一中学校	12月中旬	思春期における心身の変化と子育て	未定
第二中学校	11月20日(土)	特別支援教育の啓発	岡田 稔久氏 (くまもと発育クリニック院長)
第三中学校	10月中旬	演題「子育てについて」	未定


社会教育委員のみなさんです！2年間お世話になります！

社会教育委員とは、学校教育および家庭教育、社会教育関係者や学識経験者の中から市教育委員会が委嘱するもので、社会教育に関する諸計画の立案や教育委員会の諮問に応じ、意見を述べたり、必要な調査研究などを行う方たちです。任期は、平成22・23年度の2年間です。よろしくお願ひします。

 末次 美代さん 人吉東小学校 学校教育関係	 桑原 弘幸さん 第三中学校 学校教育関係	 林田 雄二さん 人吉高等学校 学校教育関係	 井手 桂子さん 北泉田町 家庭教育関係
 春木 久江さん 田町 家庭教育関係	 土屋 歳明さん 矢黒町 社会教育関係	 山口 辰夫さん 下戸越町 社会教育関係	 松永 筆子さん 西間上町 社会教育関係
 和田 鈴子さん 鬼木町 社会教育関係	 田上 明仁さん 矢黒町 社会教育関係	 笹本 勝義さん 瓦屋町 社会教育関係	 多喜田 友光さん 東間上町 社会教育関係
 大竹 チヨカさん 西間下町 社会教育関係	 高見 信義さん 下戸越町 学識経験者	 神瀬 文夫さん 下漆田町 学識経験者	 有馬 宏昭さん 下城本町 学識経験者
 豊永 國良さん 西間下町 学識経験者	 湊田 照代さん 紺屋町 学識経験者	 松森 美鶴さん 願成寺町 学識経験者	 堀野 健一郎さん 上原田町 学識経験者

第57回 人吉球磨総合美展 作品募集

展示期間 10月23日(土)～28日(木)
 ※厳正なる審査のうえ、入賞、入選作品を展示します。
展示場所 スポーツパレス大アリーナ
部門 絵画・デザイン・彫刻・書道・工芸・写真の各部門
申込方法 市文化振興課備え付けの申込用紙に記入し、作品と一緒にスポーツパレスにお持ちください。なお、申込用紙は受付当日会場で記入することもできます。
作品受付 10月16日(土)・17日(日)の午前9時～午後5時(17日は午後3時まで)
そのほか 詳しい要項・申込用紙などが必要な方は、左記事務局までお問い合わせください。なお、過去3年以内に出品された方については8月上旬に郵送します。
問合せ 人吉球磨総合美展運営委員会事務局(市文化振興課内)
 ☎2111内線1303 FAX 22-2134
 〒868-8601 人吉市麓町16



※昨年の作品です

みなさんのまちづくりを応援します

市民活動団体や自治組織などで取り組む「新たなまちづくり事業」費用の一部を市が助成する「人吉市民まちづくり応援事業」がスタートしました。

申請できる団体

市内に活動拠点や実体がある2人以上の団体で、その過半数が市内に住所がある方で構成されている団体。

※そのほかにも要件がありますので申請前にお問い合わせください。

申請方法

申請書とリーフレットを市地域生活課に備えて付けていますので、リーフレットで詳細を確認のうえ所定の申請書に必要事項を記入し、必要書類を添えて提出してください。(リーフレットと申請書は市ホームページからもダウンロードできます) ※申請は随時受け付けます。
申請・問合せ 地域生活課 協働推進係 (☎21111内線2111・2112)
ホームページ
<http://www.city.hitoyoshi.lg.jp/>

対象事業

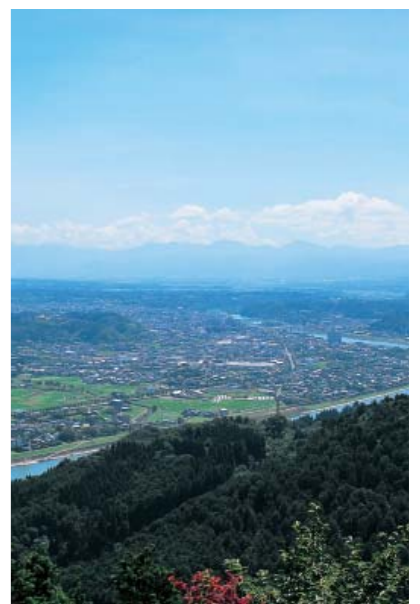
事業名	事業内容	対象事業例	助成率	助成限度額
地域づくり事業	地域元気づくり事業	市全体の地域福祉、文化、スポーツ、産業振興など「活力ある地域づくり」に取り組む事業	2/3 以内	200万円
	地域文化事業	地域文化向上を目的とした文化的事業や伝統文化を伝承・継承するための事業		
協働推進事業	もやい事業	一部地域での環境美化、防災・防災、健康増進活動などともに支え助け合う地域コミュニティの活性化・再生をめざす事業	4/5 以内	10万円

※上記事業の申請をするためには、下記①～⑩のすべてにあてはまる必要があります。

- ①申請団体が自ら企画・立案・実施する新規の事業
- ②市民の福祉向上及び利益の増進に寄与することが明白な事業
- ③実施効果の範囲が、最終的に申請団体の構成員に限定されない事業
- ④実施計画及び成果が明確に定められており、その成果が市の政策や市民のニーズに合致している事業
- ⑤営利目的や宗教活動、政治活動などではない事業
- ⑥従来から行われているまつり、運動会、交流会、祝賀会などの継続的事业ではない事業
- ⑦国または地方公共団体との共催ではない事業
- ⑧国や地方公共団体などから給付を受けていない事業
- ⑨一切の法令等に違反しない事業
- ⑩助成を受けた年度内に終了する事業

【注意事項】

- ・「地域づくり事業」は事業を行うおおむね6か月以上前、「協働推進事業」はおおむね3か月以上前に申請してください。
- ・同一団体の同一事業に複数回の助成はできません。1回限りの助成になります。
- ・事業がすでに開始または終了している場合、助成申請はできません。
- ・助成金は事業終了後に事業実績報告書が提出されてから交付します。



情報ひろば

あなたの暮らしに役立つ情報をお届けします

市役所(代表) ☎22-21111
 カルチャーパレス ☎24-3310
 保健センター ☎24-8420
 スポーツパレス ☎22-1688
 水道局 ☎22-5497
 石野公園 ☎22-6700
 人吉城歴史館 ☎22-2324

お知らせ

INFORMATION

お盆のごみ収集は通常通りです

○8月13日(金) 〓「金曜日」が収集日となっている地区」の収集を行います。
 ○8月14日(土) 〓ごみの収集はありません。
 ○8月15日(日) 〓ごみの収集はありませんが、人吉球磨クリーンプラザには直接持ち込めます。(午前8時30分～午後5時・有料)
 ※16日(月)以降も通常日程どおり収集を行います。
問合せ 市環境課廃棄物対策係

犬童球溪顕彰音楽祭個人コンクール予選を延期

8月21日(土)・22日(日)に予定していた「個人コンクール」予選は、口蹄疫の感染拡大防止のため、次の日程に延期になりました。

【予選・独奏】

〈小学生〉
 10月2日(土) 午前9時から
 〈中学・高校生〉
 10月2日(土) 午後1時から
【予選・独唱】
 〈中学・高校生〉

高齢者のための緊急通報システム

緊急通報システムとは、高齢者の方が急病にかかった時や災害などの緊急時にボタンを押すと、安全センターに連絡が行き、救急車の出動要請など迅速な対応を行うシステムです。



市高齢者支援課では、この装置を高齢者に貸し出す事業を行っています。

貸出対象者 ●介護保険法の規定により要支援・要介護の認定を受けている一人暮らしの方。

●脳血管疾患、心疾患など発作や急変を起こす疾患をお持ちの一人暮らしの方。
 ●寝たきりの高齢者をかかえる高齢者のみの世帯であつて、介護者が病弱である世帯の方。

費用など 利用される世帯の方の市民税額に応じて負担額が異なります。
問合せ 市高齢者支援課高齢福祉係

↓点線に沿って切り取ってください

POST CARD

8 6 8 8 6 0 1

お手数ですが50円切手をお貼りください

◎ご氏名
 フリガナ

年齢: 歳 性別: 男・女

◎ペンネーム・イニシャル

※記入がない場合、実名で記載させていただきます

◎ご住所

電話 () -



このポストカードは、みなさんからののおたより(P.27)のコーナーへのおたより(広報ひとよしへの感想や人吉への思い、身近な出来事など)にお使い下さい。官製はがきや封書、メールでのおたよりも大歓迎です。お待ちしております。
 メール
info@city.hitoyoshi.lg.jp

人吉市役所秘書課
 広報広聴係 行

(No.920/2010.08)

平和を祈って黙祷を

本年、被爆65周年を迎えるにあたり、8月6日には広島市で、9日には長崎市で、慰霊ならびに平和祈念の式典が挙行されます。また、15日には全国戦没者追悼式が行われます。

原爆死没者のめい福と世界恒久平和の実現を祈念し、それぞれの家庭や職場において1分間の黙とうをお願いします。

- ◆8月6日(金) 午前8時15分
- ◆8月9日(月) 午前11時2分
- ◆8月15日(日) 正午

PCB分析委託費用を補助します

県では、事業者が実施するPCB(ポリ塩化ビフェニル)が混入しているか把握するための検査にかかる費用の一部を補助しています。

対象者 県内に補助対象器を保有している民間事業者または個人で、補助対象器の絶縁油中のPCB濃度を把握するために分析などを委託する方
対象器 微量PCBを含むおそれのある廃電気機器などで次に該当するもの

ト代千円が必要)
申込方法 受講料・テキスト代を添えて、申込先へ直接申し込んでください。
申込締切 8月31日(火)
申込・問合せ 人吉球磨能力開発センター(☎2475)

催し物

EVENT

**西瀬校区
ウォーキング大会**

球磨川沿いを楽しく歩きませんか?
期日 9月5日(日)
※小雨決行
時間 受付11午前6時30分、開会11午前6時45分
集合場所 西瀬コミセン
※駐車場の関係上、できるだけ乗り合わせでお越しください。
対象者 どなたでも参加できます(小学生以下は保護者同伴)
コース
うさぎさん11約4.5km
かめさん11約3.5km
参加費 無料(参加された方には参加賞を用意しています)
申込締切 8月27日(金)
申込方法 住所、氏名、年齢、

- ①銘板がないトランスなど(メーカー、形式が不明)
 - ②製造メーカーから「PCB含有無し」の確認を受けられないトランスなど
- 対象経費** 補助対象機器のPCB分析委託費用
補助額 1検体ごとに、検査費用に2分の1を乗じた額(上限2万4000円)
受付締切 8月31日(火)
問合せ 県廃棄物対策課(☎0963831111内線7370)

募集

INVITATION

**「ハロー」から始まる
ふれあいin人吉 夏休み編**

人吉市国際交流協会と市教育委員会では、ALT(外国語指導助手)との交流事業を開催します。

世界の様々な国から来日しているALTが、英語はもちろん、ゲームなどを通して、外国の文化や習慣をわかりやすく紹介します。外国を身近に感じながら世界に目を向け、異なる文化などへの理解を深める絶好の機会です。たくさんのご応募をお待ちしています。(送迎をされる保護者などの参観もできます)

**じゅぐりつとマーチ
ウォーキング大会**

文化財をめぐりながら身体も心もフレッシュしませんか?
期日 9月23日(木) 秋分の日
※小雨決行
受付 5km11午前9時、10km11午前8時30分、20km11午前7時30分、
出発式 5km11午前9時40分、10km11午前9時10分、20km11午前8時10分
集合場所 ふるさと歴史の広場
対象者 健康な方(小学生以下は保護者同伴)
参加費 300円
携行品 水筒・マイコップ・昼食・そのほか必要なもの
申込方法 住所、氏名、年齢、電話番号、歩くコースをお知らせください。
申込期限 9月10日(金)
申込・問合せ じゅぐりつとマーチ事務局(市保健センター健康増進係☎8010・FAX248546)

日程 8月19日(木)・20日(金)
時間 午後1時~4時
会場 東西コミセン2階会議室
対象 市内在住の小学4~6年生
参加料 無料
講師 ALT(5人程度)
申込要件 ・2日間とも参加できること・保護者などが会場まで送迎すること

募集人数 30人程度(応募多数の場合は、先着順)
申込期限 8月12日(木)
申込方法 申込用紙に必要事項を記入し、左記へ提出してください。申込用紙は、市企画課に備え付けてあります。また、市ホームページからもダウンロードすることができます。
申込・問合せ 市企画課内人吉市国際交流協会事務局

中高年のおもしろパソコン講座

日程 9月16日(木)~10月21日(木)までの毎週火曜・木曜日(9月23日を除く)
時間 午後1時30分~3時30分
場所 人吉球磨能力開発センターパソコン教室
内容 インターネット、メー

試験

TEST

**人吉下球磨消防組合
職員採用試験**

採用人員
▼一般職員115人程度
▼救急救命士112人程度
受験資格 ①高等学校卒業(見込)の方またはこれと同等以上の学歴を有する方 ②▼一般職員11昭和61年4月2日~平成5年4月1日生まれの方 ▼救急救命士11昭和59年4月2日~平成5年4月1日生まれの方 ③救急救命士の資格を有する方(救急救命士のみ。取得見込みは受験できません。一般職員を受験してください)
採用予定 平成23年4月1日
申込方法 消防本部総務課備え付けの「採用試験申込書・受験票」に必要事項を記入し、写真(申し込み3か月以内のもの)を貼り、申し込み先に持参または郵送してください。
一次試験日 9月19日(日)
時間 午前8時30分から
受付締切 8月13日(金)
申込・問合せ 人吉下球磨消防組合消防本部総務課(☎5241)

熊本県警察職員採用試験

★警察官B(男性・女性)
受験資格 ①昭和58年4月2日~平成5年4月1日生まれの方(ただし、学校教育法による大学(短期大学を除く)を卒業または卒業見込みの方を除く)
受付期間 8月9日(月)~27日(金)
試験日 10月17日(日)
試験内容 教養、作文
試験地 熊本市
★警察事務
受験資格 ①平成元年4月2日~平成5年4月1日生まれの方(ただし、学校教育法による大学(短期大学を除く)を卒業または卒業見込みの方を除く)
受付期間 8月9日(月)~27日(金)
試験日 9月26日(日)
試験内容 教養、適正
試験地 熊本市
問合せ 人吉警察署総務課(☎24110内線211)



↓点線に沿って切り取ってください

Blank area for cutting out a coupon or form, with horizontal dashed lines.

**人吉市消費生活センター
からのお知らせ**
消費生活問題をはじめ、借金問題、家庭問題などくらしのなんでも相談をお受けしています。一人で悩まずにご相談ください。
問合せ 市民課くらし安心相談係

8月の行事カレンダー

- 1(日) 鹿目の滝まつり
- 2(月) 広報配布、かがやき、づくりトーク(玉来町)
- 3(火) 英語で遊ぼう!(九ちゃんクラブ「ふれあい広場」)
- 4(水) かがやき、づくりトーク(中神町)
- 5(木)
- 6(金)
- 7(土) 永国寺ゆうれいまつり
- 8(日)
- 9(月)
- 10(火) もの忘れ相談(市役所)
- 11(水)
- 12(木) 地域学講座「交通について」(東西コミセン)
- 13(金)
- 14(土) 出
- 15(日) 出
- 16(月) 広報配布
- 17(火) 無料法律相談(市役所)
- 18(水) かがやき、づくりトーク(下林町前村)
- 19(木) 地域学講座「食文化について」(東西コミセン)
- 20(金)
- 21(土) 出
- 22(日) 東校区ウォーキング大会(チサンコントロールクラブ)
- 23(月)
- 24(火)
- 25(水) 市民と市議会との意見交換会(市役所)
- 26(木) 地域学講座「風習・行事について」(東西コミセン)
- 27(金) 地域消費生活リレーションシップ(球磨地域振興局)
- 28(土) 出
- 29(日) みんしあわせ☆マルフェスタSP
- 30(月)
- 31(火)

※CP: カルチャーパレス、SP: スポーツパレス



ラッソ通信

Vol.14

市社会教育課

総合型地域スポーツクラブ(総合型クラブ)「カルヴァーリオ・ラッソ人吉」のお知らせ窓口です。ポルトガル語で「カルヴァーリオ」は「桎(かし)」「ラッソ」は「絆(きずな)」という意味です。誰もが気軽にスポーツや文化活動を楽しみ、「ひとづくり」・「まちづくり」を推進することをクラブの理念としています。

今月は「事業所協賛」です

総合型クラブを支える資金としては個人の年会費やスポーツ振興くじ(otto)の助成金があります。また、支える能力としては、14教室の先生方の指導力、あるいはクラブを運営していく運営委員の企画力などがあります。これらに加えて、ただいま取り組んでいるのがクラブ理念に賛同する事業所(お店)の協賛店の募集です。お金だけではなく、いろいろなサービスを会員に提供してもらおうと、クラブ運営を側面から支援していただくものです。このような取り組みが会員とお店の絆となり、「まちづくり」の推進に役立つものと考えています。この件に関心がある方は、遠慮なくお問い合わせください。



会員証を提示すると協賛事業所から会員特典が受けられます

改正貸金業法が6月18日に完全施行されました

借り入れのルールが大きく変わりました。貸金業法に関する「よくある質問」をご紹介します。

Q1 これまできちんと返済してきたのに、どうして急に借りられなくなったのでしょうか？

A 借り過ぎ・貸し過ぎを防ぐため、「年収の3分の1」を超える新規の借り入れはできなくなりました。また、借り入れの金額によっては、年収を証明する書類がないと借りられなくなることがあります。

Q2 「年収の3分の1」を超える借り入れがあると、超えている分をすぐに返さないといけないのですか？

A いいえ。契約のとおり返済すれば問題ありません。ただし

「年収の3分の1」を超える新規の借り入れはできません。

Q3 専業主婦(主夫)の場合は、どうすればよいですか？

A 配偶者の同意を得ると、借り入れができる場合があります。その際は、配偶者の年収を証明する書類、借り入れについての配偶者の同意書などが必要です。

Q4 金利はどうなりますか？

A 6月18日からの貸し付けは、借入金額に応じて15~20%になります。

困ってもあせらないで！

ヤミ金融からは絶対に借らないようにしましょう。多重債務で悩んでいる方は生活再生のため借金の整理をしましょう。早めに消費生活センターにご相談ください。



はい、こちら生活消費セ

Consumption life center
人吉市消費生活センター
☎22-2111内線 1215・1216

Fire Volunteer 消防団

第1方面隊第1分団第2部

(管轄：九日町・紺屋町・鍛冶屋町)

城下町を管轄する第1分団第2部は現在19人で活動中です。市街地だけあって団員は商店・飲食店の二代目・三代目の店主や従業員が多くいます。お店や住宅がかなり密集している地域なので、消火栓や防火水槽の点検をはじめ、定期的な巡回など火災予防には特に気を配っています。また、雨水排水の側溝がいたるところにあるので、毎年必ず梅雨入り前に地元の皆さんと消防団で協力して溝の点検・清掃を行っています。地元の祭りやイベントにも積極的に参加し、まちのにぎわいと地域活性化に貢献できるよう、団員は商売にいそしみながらも日夜頑張っています。



第1分団第2部 側溝点検の様子

もちろん、活動後の飲み屋の巡回も忘れません！(笑)
これからも、地域に密着した消防団であり続け、地域の皆さんが安心して暮らせる安全なまちを目指して頑張っていきます！
連絡・問合せ 市地域生活課危機管理係 ☎22-2111内線 2112 消防団担当者)

団員の所属事業所

釜田醸造所	和食乃サンループ	清流山水花あゆの里
宮山時計店	人吉商連	シューズセンターワタナベ
イスマ商事	人吉市役所	エビスヤ
うなぎ料理しらいし	人吉商工会議所	丸恵本館
片山商店	人吉冷蔵	食彩専流々
勝よし	ふじき本店	BAMBINO



みぢかなことからエコ講座

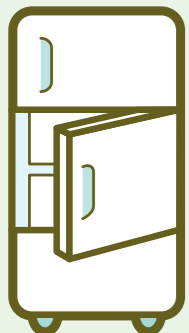
市環境課

冷蔵庫を効率よく！

夏本番がやってきました！皆さん、暑くて食べ物腐りやすいから…といって冷蔵庫にたくさんものを詰め込んでいませんか？ただでさえ冷蔵庫に電気代がかかってしまう夏、冷蔵庫の中を効率よく冷やして電気代を節約しましょう。

ポイント

- ① 冷蔵庫の中を整理整頓
食品を詰め込みすぎると、冷気の流れが悪くなって余分な電気を消費してしまいます。未開封なら常温で保管できるものを入れていませんか？
- ② 冷蔵庫の開閉は少なめに
開閉が多いとその分冷気が逃げてしまいます。よく使うものは、定位置に置いておくこと探さなくてもすむので、すばやく開閉できます。
- ③ 冷蔵庫は壁から離して置く
冷蔵庫の側面を触ってみると熱くありませんか？周囲に十分な隙間がないと、熱を放出できずに、冷やすための電気が余分に必要となります。直射日光が当たる場所やコンロの近くなど熱くなりそうな場所にも置かないほうがよいでしょう。



市図書館
☎243518

《一般》 風をつかまえて



高嶋 哲夫 著

北海道南部のある町。その小さな鉄工所に、財政破たん寸前の町の生き残りかけ、「風車」建設の依頼がきた。予算・技術・人手不足の中、風車の製作がはじまる。地域と家族の再生をかけた物語です。

《児童》 クックル ~ひかりのみち~



あいはら ひろゆき 文
しもだ 冬子 絵

わたしと弟のあゆむは「かくれんぼ」をしていて大きなあなにとびこみました。きがとくと、みたこともないもりのなかで、まんまるい、けのふさふさした、ひとなつこい、いきもののであいました…。心がとてもあたたかくなる絵本です。

*8月の休館日は、2日・9日・16日・23日・30日です。

父子家庭にも児童扶養手当が支給されます

ひとり親家庭の自立を支援するため、8月1日から父子家庭の父にも児童扶養手当が支給されます。児童扶養手当を受給するためには市福祉課へ申請（認定請求）が必要です。11月30日までに忘れずに手続きをしてください。（11月30日を過ぎると、申請の翌月からの支給になります）支給要件や所得制限限度額などは市福祉課へお問い合わせください。



児童扶養手当現況届の提出を

毎年8月は「児童扶養手当現況届」の提出月です。

母子家庭の母で、現在受給資格がある方には、市福祉課から提出書類を郵送しますので、**8月2日から31日**までの期間に現況届を提出してください。

提出がない場合は、8月分以降の支給が差し止められますので、ご注意ください。また、現況届を2年間提出されない場合は、受給資格が喪失します。

なお、婚姻、住所変更など何らかの異動があった方は、必ずその届けを出してください。届出書類は、市福祉課に用意してあります。

児童扶養手当の振り込みは8月11日

平成22年8月支払い分（4月～7月分）の児童扶養手当は、8月11日（水）に指定の金融機関の口座に振り込みます。

問合せ 市福祉課児童福祉係（☎22-2111内線1145）

人吉市認定保育サポーター養成講座

子育てに関する専門的な内容を学ぶことができます。講座終了後は、さまざまな子育て支援の場で活動することもできます。受講は無料です。お気軽にお申し込みください。

期 日	時 間	内 容
8月21日（土）	10:00～15:30	子どもの発育・健康、ほ乳と食事
8月28日（土）	10:00～16:00	子どもの心と身体の発達、子どもの遊びと遊ばせ方、保育サポーターとしての心構え
9月4日（土）		病気の子どもの世話、緊急時の対応と応急処置
9月11日（土）	10:00～15:30	病児の食事、保育サポーターとしてスタートするために

※子育てボランティア養成講座受講者・ファミリーサポートセンター協力会員は8月28日（土）の科目が免除されます。

場 所 市役所3階第一会議室

対象者 子どもが好きで子育てにかかわる活動してみたいと思っている方

申込・問合せ 市福祉課児童福祉係（☎22-2111内線1146）

保育士資格を取得している方の研修を実施します

平成22年度人吉市保育士の資質向上のための研修会（第1回）

保育士の専門性向上と質の高い人材を安定的に確保するために、保育士の研修を実施します。

対象者 ①保育所（認可・認可外）に従事する保育士や保育所などで就労していない既保育士資格取得者

②保育所（認可・認可外）に勤務する保育士以外（看護師、調理員、事務職員など）の職員

日時 8月20日（金）午後7時から

場所 カルチャーパレス小ホール

内容 テーマ「原点にかえろう～子どもが笑顔でいられるように～」

講 師 廣中 邦充氏（教育評論家）

問合せ 市福祉課児童福祉係（☎22-2111内線1145）

健康と福祉の祭典

みんなしあわせ☆スマイルフェスタ

8/29 日 10:00～ スポーツパレス大アリーナ

えがおコンサート

ほほえみの天才、ダウン症の荒川知子さんが奏でるリコーダーは天使が舞い降りたような音色です。地元音楽愛好家の皆さんと一緒に楽しいステージをつくりま



●時間：午前11時～、午後2時～ ●出演：荒川知子とファミリーアンサンブル/地元音楽愛好家

元気！百歳万歳 ●午前10時30分～

元気な百歳の方と市長のトークショーです。

対決・おじゃめバトル ●午後0時20分～

白熱のお手玉対決をお見逃しなく。 ※おじゃめとはお手玉のこと

肥後にわか「おもいやり」 ●午後1時30分～

老人クラブ連合会女性部による笑い涙の劇です。

福祉ゾーンII 遊びの中で楽しく学ぼう！

子どもたちが、遊びの中で健康や福祉を楽しく学ぶコーナーです。いらなくなったおもちゃを持ち寄って交換する「かえっこバザール」は小



学生の子どもたちに大人気。木のおもちゃランドは小さい子どもでも楽しめます。ほかに、食育について楽しく学ぶ食育ゲームもあります。



その他の催し
手作りおもちゃ紹介
手遊び教室
ミニ丸ちゃんクラブ
絵本大好き読み聞かせ

介護予防ゾーン



デイサロン写真展や輪投げ、ミニグラウンドゴルフ大会、歩行能力測定などがあります。

健康ゾーン

人吉市医師会による健康相談、人吉市歯科医師会による歯科相談、人吉球磨薬剤師会による薬の相談などのほか、保健指導員活動などを紹介。健康測定や妊婦体験もできます。

福祉ゾーンI

校区社協活動展示、ボランティア体験スタンプラリー、環境にやさしいダンボールコンポスト展示のほか、還暦の方に限定の記念・還暦証書贈呈や健康チェックカードの配布を行います。

バザー



福祉施設、関係団体が心を込めて作った手作りの食品や農産物などを販売します。

24時間テレビ寄付金受付コーナー

24時間テレビにあわせ、人吉市ボランティア連絡協議会などの皆さんと一緒に寄付を呼びかけます。



問合せ スマイルフェスタ実行委員会事務局（市福祉課 ☎22-2111内線1141）



市長の部屋

ひと好し ちょっといい話

「先手あいさつ明るい笑顔、傘一本お茶一杯運動」を広げましょう

From the Mayor

いよいよ夏本番となりました。この夏は、家族との思い出づくりのためにもキャンプをお薦めします。そこで、とっておきの避暑地をご紹介します。

それは中川原公園です。昼は魚釣り(雑魚・小学生以下無料)／中学生1日券250円／大人1日券500円 問合せ先・球磨川漁協)やボール遊び、木陰で読書、お昼寝。食事は街中でB級グルメか、さわやかな川風に吹かれてバーベキュー(火気は地上から50cm以上離すこと)。夜は家族団らん心癒され、白川夜船(何も気がつかないほどよく寝入っているさま)とまいいりましょう。

1泊でも2泊でも無料です。使用申請や使用可能範囲など詳細は市の都市計画課にお尋ねください。テントは青少年ホームでお貸ししますが、数に限りがありますので予約をお願いいたします。

キャンプは、子どもたちにとっても非日常の世界で好評間違いなしです。ただし、子どもから目を離すと危険です。急な増水や川の流れに足を取られての事故等には、くれぐれもお気をつけください。また、同じ公園を使う人への配慮とともに、ゴミなどは必ず持ち帰りください。来たときよりも美しく、楽しい思い出とともにお帰りください。

医療のお話し

From the doctor



今月のドクター

人吉市医師会 理事 深水 浩三

気道・食道異物

私は、昭和55年に医学部卒業したあと、研究のため主に大病院に勤務してまいりました。朝8時から夜12時過ぎまでの勤務でしたが、薄給だったこともあって先輩の先生に夕食をごちそうになり、その代わり急患が来たら代わって対応するといった調子でした。

急患で最も多かったのが鼻出血と異物。そこで、そのころの思い出を少しお話しします。

ある土曜日の午後、幼児が待ち針を飲んだとの事で全身麻酔し針を摘出。すると手術室に釘を飲んだ大工さんが来院との連絡があり続けて手術。ホットする間もなく今度は割り箸を飲んだ人が・・・、詳細は避けますが無事摘出しました。続いて、あるお正月二日の夜、餅をのどに詰ませたとのことで、どこの病院にも診てもらえず来院したのは事故から既に40分がたっていました。心臓と呼吸は回復しましたが脳死状態。お正月旅行で他県から来られた老夫婦の御主人でした。最も印象深い異物は、少し認知症のお

じいちゃんて魚の骨を引っ付けたと来院。昭和64年1月7日午後11時半ごろ手術室に入り、魚骨を無事取り終え手術室を出たのが平成元年1月8日。何と骨は鯛のお頭でした。さて、成人の気管支異物で多いのは歯科関連異物(義歯、歯冠補綴物、歯)です。咽頭・食道異物の場合は義歯と魚骨で、通常は簡単に取れるのですが、中には咽頭や食道に穿孔を起こし、頸部・胸部外切開をして摘出せざるを得ない場合もあるので用心してください。魚の骨など引つかかったなと思ったら無理に取ろうとしないで専門医にご相談ください。

幼小児の場合の食道異物の代表は、お金と針です。食欲不振、嘔吐、下痢、流涎、嘔吐症状を訴え、体重減少が起きるまで食道異物と気付かないこともあります。私の兄もお金を詰まらせ窒息寸前になりましたが、飲んだお金が穴開きの五円玉だったので九死に一生を得たとのこと(母親談)です。

1〜2歳ごろまでの、何でも口に入れたがる年ごろのお子さんをお持ちの母さん、お金や針・ボタン電池にたばこの吸い殻など、危険な物は

子どもの手の届かない所に置いてください。

子どもの気道異物は豆類がダントツで、ピーナッツがその代表です。その症状は異物誤嚥直後の咳き込みで、しばらくすると喘鳴など残るも、一時的に症状は治まる事が多いため異物を誤嚥した事を忘れてしまう子もいます。しばらくして発熱、咳などが出現し、病院を受診しても異物誤嚥のエピソードが不明な時は、気管支炎、肺炎、喘息などと誤診され死亡する例もあります。頑固な咳、発熱、喘鳴を訴える場合には気道異物の可能性を疑ってみることも重要です。

口に食べ物一杯類張った状態で(特にピーナッツなどの豆類)泣く、笑う、走り回るのは止めさせてください。実は、耳鼻科医は自分の子どもには5歳を過ぎるまでピーナッツを食べさせません。

耳や鼻にビーズなど異物を入れてしまった時も自分で取ろうとすると危険な事があります。日ごろのささいな、そして細やかな気配りでこれらの事故の予防が可能です。ご注意を!

みなさんからのおたより

このコーナーでは皆さんからのお便りを紹介します。

4月1日号のこのコーナーに掲載していた

だきました。その後、孫とオーストラリア人の孫の友人たちで人吉球磨の観光をしました。孫の友人は日本語が分かる人で、日本の文化が好きでなりました。ひなまつりを見た「すごい」と写真をパチパチ撮って、青井阿蘇神社ではハス池の橋をとて入っていました。人吉駅では工事中でからくり時計が動かず「惜しい」と言っていましたね。

人吉市 新倉タツ子さん

外国からのお客様が人吉球磨を気に入っていたのだ、うれしいお知らせです。

用して気持ちがよかったです。以前は幹部の方が入口の案内にいられたましたが、今は女性の人で「あいさつ」もよく大変気持ちよく感じられます。人吉のためにずっと続けてください。消防署に行く、皆さんあいさつの「ことば」があります。市役所でも「あいさつ運動」してはいかがでしょうか。

一市民さん

市では人吉市職員綱領の中で「笑顔挨拶 おもてなしの心で接します」と定め、毎朝の朝礼前に全職員が唱和しています。これからも引き続き「あいさつ運動」を進めていきます。

さわやかに光を浴びて・・・。「人吉市民の歌」は地婦連婦人会の集いで毎回歌ったもの

です。人吉婦人会がなくたってやがて10年になります。私たちが町内は最後まで残ったものでした。この広報を見て忘れていた歌を思い出しました。婦人会では、自営業や子育てと忙

◎あて先
〒868-8601
人吉市麓町16番地
秘書課広報広聴係 まで

※住所、氏名(ペンネーム可)、年齢、性別を記入してください。
※P19のポストカードをご利用下さい。



市役所の FRESHMAN

たやま なつみ
田山 奈津美
農業振興課農政係

『感謝の気持ちを忘れずに、笑顔で頑張ります』

子育て支援センター「九ちゃんクラブ」での七タイベントの「コマ」お母さんと一緒に飾り付けに挑戦しました。

今月のナイスショット!

ひとよし



〔ひとよしの「ちそう」〕

揚げナスのサラダ



夏野菜の代表格のナスは、人吉市でたくさん作られています。ナスの種類は多く、100種類以上もあるそうです。長ナス、水ナス、赤ナス、米ナスなどいろいろあります。人吉市では長ナスの一種「筑陽」というナスが多く作られています。ナスの紫紺の皮にはナスニンというアントシアニン系色素が含まれていて、ガンや動脈硬化、高血圧などの予防効果があると言われています。また、血圧降下作用があるカリウムもたくさん含まれています。ナスに含まれる水分は90%以上で体の熱を下げる効果もあるため、古くから暑氣払いによいとされています。油との相性がよいので、ナスを油で揚げてサラダにしてみました。



7月16日の給食メニュー

- ・三穀めし
- ・あさぎり豆乳豚汁
- ・揚げナスのサラダ
- ・冷凍ミカン
- ・牛乳

中学生 = 722 kcal

小学生 = 613 kcal

給食センターでは、普段子どもたちが食べている給食の試食ができます。(有料) 詳しくは給食センター (☎23-5052) まで

今月の表紙

大空に向かう ハンス・グラデー機

今年には日野熊蔵翁の日本初飛行から100周年。ふるさと人吉の夏空をハンス・グラデー機が飛んでいるイメージ写真です。

レシピ

【材料】ナス(1本) / 揚げ油(適量) / トマト(1個) / キュウリ(1本) (4人分) 【調味料】ショウガ(少々) / 濃口しょうゆ(大さじ2) / 薄口しょうゆ(大さじ2) / 酢(大さじ3) / 砂糖(大さじ1)

【作り方】①ナスは食べやすい大きさに切り、油で揚げておく。②キュウリは輪切り、トマトはいちょう切りにする。③ショウガはみじん切りにして調味料とあわせておく。④①～③を混ぜ合わせたら出来上がり。

Editorial

編集後記

編集室から

6月12日に久しぶりに趣味のヤマメ釣りに行ってきました。釣果は今ひとつの結果に終わりましたが、緑の木々に囲まれた静寂の中で溪流の音を聞き、自然を満喫しながら釣りが出てきて良いリフレッシュになりました。人吉球磨地域には球磨川という全国屈指の有名河川が流れ、その本・支流にはアユやヤマメをはじめとした魚たちがたくさん生息しています。梅雨も明け夏本番というところで、いよいよアユも本格シーズン！全国から訪れる太公望を喜ばせる豊漁を期待しています。

