

**人吉市教育委員会
定例会が傍聴できます**

定例会を開催します。希望される人は傍聴できます。希望される人は傍聴できます。希望される人は傍聴できます。

期日 5月27日(水)
時間 午前9時30分～
場所 人吉城歴史館研修室
問合せ 市教育総務課総務係

**6月定例会市議会を
開催します**

市議会の本会議は、インターネットで議会中継を配信している。市内各コミセンや家庭のパソコンでも視聴することが出来ます。ただし、コミセンで視聴できない場合や新型コロナウイルス感染症対策として、本会議の傍聴をご遠慮いただく場合があります。各問い合わせ先まで事前にお問い合わせください。

YouTubeでの配信により、スマートフォンやタブレット端末からも視聴できます。

議会日程(予定)
6月1日(月) 開会・提案理由説明
6月9日(火)～11日(木) 一般質問
6月23日(火) 委員長報告・採決・閉会

**オオキンケイギクを植える
ことは禁止されています**

オオキンケイギクは強い繁殖力でほかの在来植物の生育場所を奪うため、環境省が特定外来生物(植物)に指定しています。きれいな花だからといって持ち帰って庭や花壇に植えるなど、生きたまま移動・保管する行為は禁止されています。見かけたら除草しましょう。

オオキンケイギクを除草する場合は、根から完全に引き抜き、天日にさらして完全に枯らし「燃えるごみ」で出してください。

問合せ 市環境課環境衛生係



▲オオキンケイギク

**PM2.5などの情報を
パソコンや携帯でチェック**

大気環境情報メール登録すると県が配信するPM2.5(微小粒子状物質)に関する注意喚起のお知らせ

※日程などは変更する場合があります。

時間 原則午前10時～
場所 市役所カルチャーパレス本庁舎2階議場
問合せ 「傍聴について」市議会事務局、「コミセンでの視聴について」市社会教育課市ホームページ(人吉市議会↓議会中継)

**飲用井戸などを衛生的に
管理しましょう**

地下水や湧水などを飲用に利用する施設(飲用井戸など)を衛生的に使用するには、日頃から適正な管理が必要です。

汚染を防ぐためにも次のことを実施しましょう。

- 水源の周辺に人や動物が立ち入らないよう柵などを設ける
- 水源や水槽などの設備や周辺を定期的に清掃する
- 設備や給水管などの施設に破損や亀裂、漏水などがないか年に1回以上点検する
- 年に1回専門機関で水質検査を実施する
- 必要に応じて塩素消毒を実施する

問合せ 市環境課環境衛生係

や、光化学スモッグ注意報を携帯電話で受け取ることが出来ます。ぜひご登録ください。

登録方法 携帯電話から、メールアドレス「SKY@123123」に空メールを送信し、返信されたメールの案内に従って操作してください。

※上記アドレスからのメールが受信できるように事前設定(ドメイン指定)をしておくことが必要です。

県内の大気環境の状況 県ホームページで、二酸化硫黄、二酸化窒素、光化学オキシダント、浮遊粒子状物質、PM2.5などの測定結果をリアルタイムで確認できます。

パソコン用
https://kumamoto-taiki.jp
携帯電話用
https://kumamoto-taiki.jp/mobile/

問合せ 県環境保全課(☎096・3333・2269)、市環境課環境衛生係

**防災行政無線を使った
訓練を実施します**

地震や武力攻撃などの発生に備え、5月20日(水)に全国瞬時警報システム(Jアラール)

球磨川の氾濫を起こさないため、排水ポンプ場の運転調整を行います

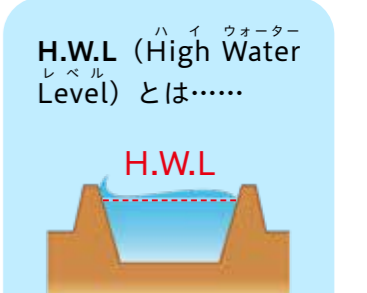
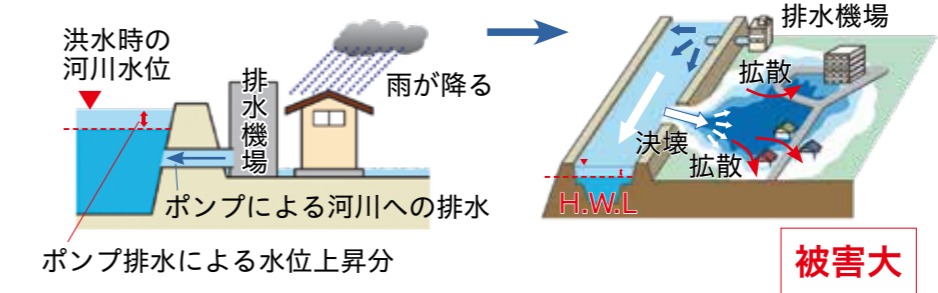
市内には、大雨などの際、市街地に降った雨水(内水)を球磨川に強制的に排水するための排水ポンプ場として、九日町排水機場、宝来町雨水ポンプ場、頭無川雨水ポンプ場(温泉町)の3カ所が設置されています。

しかし、球磨川の水位が、堤防が耐えられる最高の水位(H.W.L)を超えると、堤防の決壊や河川の水があふれ出すなど洪水が住宅側に氾濫し、広範囲

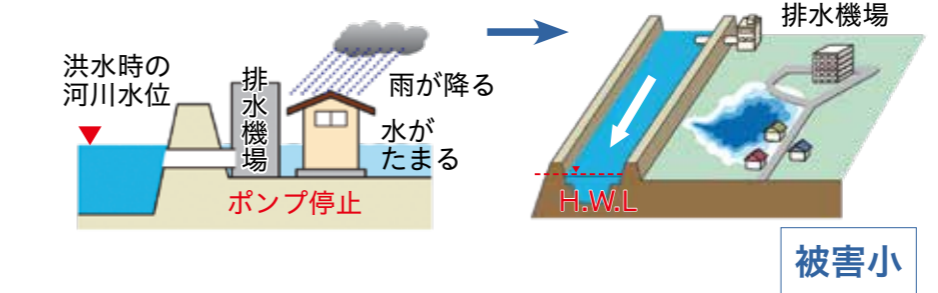
で甚大な被害が発生する可能性があります。そうした事態を防ぐために、氾濫箇所の上流にある排水ポンプ場の運転を停止する(運転調整)ことがあります。ポンプ場で排水している地区の皆さんのご理解をお願いします。

問合せ 八代河川国道事務所河川管理課(☎0965-32-8120)

洪水時にポンプの運転調整を行わなかった場合



洪水時にポンプの運転調整を行った場合



堤防が耐えられる最高の水位。河川の水位がH.W.Lを超えると堤防が決壊したり、水があふれたりする危険があります。

ト)の情報伝達訓練が行われます。当日は、午前11時ごろに防災行政無線から訓練放送を行います。

訓練放送内容
* (チャイム)
「これは、Jアラートのテストです」×3回
* (チャイム)
「こちらは、防災人吉市です」
* (チャイム)
※気象状況などで中止になる場合があります。

問合せ 市防災安全課防災安全係

**障がい者の人は軽自動車税
(種別割)が減免されます**

障がい者の人1人につき1台の軽自動車税(種別割)が減免されます。忘れずに手続きをしてください。(障がいの程度に応じて条件が異なります)

申請期限 6月1日(月)
申請場所 市税務課(市役所西間別館2階)
対象者 身体障害者手帳、戦傷病者手帳、療育手帳Aまたは精神障害者保健福祉手帳1級をお持ちの人
※自動車税種別割(県税)の減免を受けていない人
手続きに必要なもの 軽自動

食中毒に注意しましょう!

気温が高くなると食中毒が起こりやすくなりますので、食品の衛生的な取り扱いを心掛けてみましょう。

お弁当を作るときは
・必ず食べる当日に作る
・作る前、食べる前には手をよく洗う
・加熱する食品は、中心部までしっかりと加熱し、十分に冷ましてから清潔な箸で弁当箱に詰める
・お弁当は涼しいところで保管し、早めに食べる
・食べ残しの食品は、思い切った捨てて

バーベキューなどをするとき
生肉には0157、カンピロバクター、サルモネラなどの食中毒菌が付いている可能性があります
・生肉と野菜は別々に盛り付ける
・「焼くときの箸」と「食べる

**食中毒と間違えやすい有毒植物
の例**

「肉は中心部まで十分に加熱して食べる」「ハイキングや釣りをするときは」

- ・有毒植物やフグなどの自然毒による食中毒が毎年発生しているため、見慣れない野草やフグなどの素人調理はしない
- ・食用と間違えやすい有毒植物の例
・バイケイソウ(オオバギボウシ、ギョウジャニンニクと間違えやすい)
・スイセン(ニラ、ノビルと間違えやすい)
・トリカブト(ニンジンソウ、モミジガサと間違えやすい)
・イヌサフラン(ギョウジャニンニク、ギボウシと間違えやすい)
※食中毒に関する詳しい内容は、インターネットで「厚生労働省 食中毒」と検索してください。
- ※新型コロナウイルス感染症の拡大防止のため、3つの密(密閉空間、密集場所、密接場面)は避けましょう。

問合せ 人吉保健所(☎22・3108)